

**АДМИНИСТРАЦИЯ МУНИЦИПАЛЬНОГО ОБРАЗОВАНИЯ
КУЩЕВСКИЙ РАЙОН**

СВОДНЫЙ ГОДОВОЙ ДОКЛАД

**«О ХОДЕ РЕАЛИЗАЦИИ
МУНИЦИПАЛЬНЫХ ПРОГРАММ НА
ТЕРРИТОРИИ МУНИЦИПАЛЬНОГО
ОБРАЗОВАНИЯ КУЩЕВСКИЙ РАЙОН И
ДОСТИЖЕНИИ ЦЕЛЕВЫХ
ПОКАЗАТЕЛЕЙ ЗА 2017 год»**

2018 год

СОДЕРЖАНИЕ доклада:

1. Доклад о ходе реализации и оценке эффективности реализации муниципальных программ муниципального образования Кушевский район в 2017 году	3
2. Доклады субъектов бюджетного планирования о результатах реализации муниципальных программ.....	14
2.1. МП «Развитие здравоохранения муниципального образования Кушевский район»	14
2.2. МП «Поддержка Совета ветеранов (пенсионеров, инвалидов) войны, труда, вооруженных сил и общества инвалидов»	17
2.3. МП «Программа по укреплению правопорядка, профилактике правонарушений, усилению борьбы с преступностью и противодействию коррупции в муниципальном образовании Кушевский район».....	19
2.4. МП «Развитие физической культуры и спорта в муниципальном образовании Кушевский район»	21
2.5. МП «Финансирование работ по формированию (уточнению характеристик) земельных участков, расположенных на территории муниципального образования Кушевский район»	24
2.6. МП «Поддержка и развитие малого и среднего предпринимательства в муниципальном образовании Кушевский район»	26
2.7. МП «Развитие образования в муниципальном образовании Кушевский район»	30
2.8. МП «Дети Кушевского района»	37
2.9. МП «Развитие культуры муниципального образования Кушевский район»	40
2.10. МП «Безопасный район»	45
2.11. МП «Поддержка и развитие Кубанского казачества в муниципальном образовании Кушевский район»	49
2.12. МП «Противодействие незаконному обороту наркотиков в муниципальном образовании Кушевский район»	51
2.13. МП «Гармонизация межнациональных отношений и укрепление толерантности в муниципальном образовании Кушевский район»	54
2.14. МП «Кушевская молодежь».....	57
2.15. МП «Профилактика экстремизма и терроризма на территории муниципального образования Кушевский район»	64
2.16. МП «Финансирование работ по инвентаризации и оценке недвижимого имущества муниципальной казны муниципального образования Кушевский район»	67

2.17. МП «Повышение качества и доступности предоставления гражданам государственных и муниципальных услуг на базе муниципального учреждения муниципального образования Куцевский район «Многофункциональный центр по предоставлению государственных и муниципальных услуг».....	69
2.18. МП «Обеспечение жильем молодых семей на территории муниципального образования Куцевский район»	72
2.19. МП «Развитие осуществления пассажирских перевозок автомобильным транспортом по муниципальным городским и пригородным маршрутам Куцевского района»	74
2.20. МП «Развитие сельского хозяйства и регулирования рынков сельскохозяйственной продукции, сырья и продовольствия муниципального образования Куцевский район».....	76
2.21. МП «Комплексное и устойчивое развитие муниципального образования Куцевский район в сфере строительства и архитектуры».....	80
2.22. МП «Развитие жилищно-коммунального хозяйства муниципального образования Куцевский район».....	83
2.23. МП «Профилактика детской безнадзорности и правонарушений несовершеннолетних, жестокого обращения с детьми в муниципальном образовании Куцевский район».....	86
2.24. МП «Доступная среда».....	90
2.25. МП «Финансирование работ по ремонту, реконструкции и содержанию имущества муниципальной казны муниципального образования Куцевский район.....	94
2.26. МП «Создание условий для обеспечения стабильной деятельности администрации муниципального образования Куцевский район»	96
2.27. МП «Энергосбережение и повышение энергетической эффективности объектов, находящихся в собственности муниципального образования Куцевский район».....	101
2.28. МП «Строительство, реконструкция, капитальный ремонт, ремонт и содержание автомобильных дорог общего пользования местного значения, находящихся в муниципальной собственности муниципального образования Куцевский район»	105
<i>Приложение №1.</i> Заключение об оценке эффективности реализации муниципальных программ муниципального образования Куцевский район на 2017 год.....	109
<i>Приложение №2.</i> Рейтинг эффективности реализации муниципальных программ муниципального образования Куцевский район за 2017 год.....	112

1. Доклад о ходе реализации и оценке эффективности реализации муниципальных программ муниципального образования Кушевский район в 2017 году

Одним из эффективно действующих инструментов программно-целевого метода являются муниципальные программы, так как позволяют сконцентрировать усилия для комплексного и системного решения среднесрочных и долгосрочных проблем экономической и социальной политики района, обеспечить прозрачность и обоснованность процесса выбора целей, выбрать наиболее эффективные пути достижения результатов.

Формирование муниципальных программ осуществляется в соответствии с приоритетами социально-экономического развития, определенными Стратегией социально-экономического развития муниципального образования Кушевский район до 2020 года, в соответствии с положениями программных документов, иных правовых актов Российской Федерации, Краснодарского края, муниципальных правовых актов в соответствующей сфере деятельности.

Сводный годовой доклад о ходе реализации муниципальных программ на территории муниципального образования Кушевский район и достижении целевых показателей за 2017 год подготовлен в соответствии с постановлением администрации муниципального образования Кушевский район от 10 апреля 2014 года № 624 «Об утверждении Порядка разработки и реализации муниципальных программ муниципального образования Кушевский район» (в редакции от 27 декабря 2017 года № 2570).

В соответствие с пунктом 4.6 Порядка в срок до 1 апреля года, следующего за отчетным годом представляется на рассмотрение главе муниципального образования Кушевский район сводный годовой отчет о ходе реализации и об оценке эффективности реализации муниципальных программ, подготовленный на основе докладов о ходе реализации муниципальных программ, представленных координаторами муниципальных программ. Сводный годовой отчет подлежит размещению на официальном сайте администрации муниципального образования Кушевский район в сети Интернет.

В соответствии с Перечнем, утвержденным постановлением администрации муниципального образования Кушевский район от 25 февраля 2014 года № 287 «Об утверждении перечня муниципальных программ муниципального образования Кушевский район, в 2017 году осуществлялась реализация 28 муниципальных программ. Программы сформированы по отраслевому принципу.

Перечень муниципальных программ:

№	Наименование	Номер, дата постановления
1	"Развитие образования в муниципальном образовании Кушевский район"	№ 2510 от 23.12.2014 года

2	"Развитие сельского хозяйства и регулирования рынков сельскохозяйственной продукции, сырья и продовольствия муниципального образования Кущевский район"	№ 1745 от 09.09.2014 года
3	"Дети Кущевского района"	№ 2493 от 22.12.2014 года
4	"Развитие культуры муниципального образования Кущевский район"	№ 2304 от 24.11.2014 года
5	"Комплексное и устойчивое развитие муниципального образования Кущевский район в сфере строительства и архитектуры"	№38 от 01.02.2016 года
6	"Развитие здравоохранения муниципального образования Кущевский район"	№ 2522 от 26.12.2014 года
7	"Развитие жилищно-коммунального хозяйства муниципального образования Кущевский район"	№ 2288 от 20.11.2014 года
8	"Безопасный район"	№ 1783 от 15.09.2014 года
9	"Поддержка и развитие Кубанского казачества в муниципальном образовании Кущевский район"	№ 1782 от 15.09.2014 года
10	"Противодействие незаконному обороту наркотиков в муниципальном образовании Кущевский район"	№ 1240 от 11.07.2014 года
11	"Гармонизация межнациональных отношений и укрепление толерантности в муниципальном образовании Кущевский район"	№ 1239 от 11.07.2014 года
12	"Профилактика детской безнадзорности и правонарушений несовершеннолетних, жестокого обращения с детьми в муниципальном образовании Кущевский район"	№ 2158 от 06.11.2014 года
13	"Поддержка деятельности Совета ветеранов (пенсионеров, инвалидов) войны, труда, вооруженных сил и общества инвалидов"	№ 1780 от 15.09.2014 года
14	"Программа по укреплению правопорядка, профилактике правонарушений, усилению борьбы с преступностью и противодействию коррупции в муниципальном образовании Кущевский район"	№ 1781 от 15.09.2014 года
15	"Развитие физической культуры и спорта в муниципальном образовании Кущевский район"	№ 2059 от 23.10.2014 года
16	"Поддержка и развитие малого и среднего предпринимательства в муниципальном образовании Кущевский район"	№ 1784 от 15.09.2014 года
17	"Кущевская молодежь"	№ 2444 от 15.12.2014 года
18	"Доступная среда"	№ 2090 от 27.10.2014 года
19	"Профилактика экстремизма и терроризма на	№ 1573 от

	территории муниципального образования Кушевский район"	18.08.2014 года
20	"Финансирование работ по ремонту, реконструкции и содержанию недвижимого имущества муниципальной казны муниципального образования Кушевский район"	№ 2512 от 23.12.2014 года
21	"Финансирование работ по инвентаризации и оценке недвижимого имущества муниципальной казны муниципального образования Кушевский район"	№ 2218 от 12.11.2014 года
22	"Финансирование работ по формированию (уточнению характеристик) земельных участков, расположенных на территории муниципального образования Кушевский район"	№ 2388 от 04.12.2014 года
23	"Создание условий для обеспечения стабильной деятельности администрации муниципального образования Кушевский район"	№ 1811 от 16.09.2014 года
24	"Энергосбережение и повышение энергетической эффективности объектов, находящихся в собственности муниципального образования Кушевский район"	№ 2289 от 20.11.2014 года
25	"Повышение качества и доступности предоставления гражданам государственных и муниципальных услуг на базе муниципального учреждения муниципального образования Кушевский район "Многофункциональный центр по предоставлению государственных и муниципальных услуг"	№ 2325 от 26.11.2014 года
26	"Развитие осуществления пассажирских перевозок автомобильным транспортом по муниципальным городским и пригородным маршрутам Кушевского района"	№1289 от 30.12.2015 года
27	"Обеспечение жильем молодых семей на территории муниципального образования Кушевский район"	№1103 от 02.11.2015 года
28	"Строительство, реконструкция, капитальный ремонт и содержание автомобильных дорог общего пользования местного значения, находящихся в муниципальной собственности муниципального образования Кушевский район"	№1290 от 30.12.2015

Реализация комплекса мероприятий муниципальных программ направлена на достижение приоритетных целей и задач социально-экономического развития муниципального образования Кушевский район, установленных программой социально-экономического развития муниципального образования Кушевский район, а также учитывает положения государственных программ Краснодарского края.

В течение года ответственными исполнителями совместно с соисполнителями вносились изменения в муниципальные программы.

Основные итоги хода реализации каждой муниципальной программы муниципального образования Кушевский район за 2017 год приведены ниже.

Объем средств, предусмотренный в муниципальных программах в 2017 году за счет всех источников финансирования составил **1 141 041,4 тыс. рублей**, в том числе за счет средств бюджета муниципального образования в сумме **437 857,8 тыс. рублей**.

Утверждено в бюджете муниципального образования Кушевский район на реализацию муниципальных программ **1 141 041,3 тыс. рублей**, в том числе за счет средств бюджета муниципального образования в сумме **437 857,8 тыс. рублей**.

Исполнение расходных обязательств по муниципальным программам по состоянию на 31 декабря 2017 года составило **1 119 476,3 тыс. рублей**, или **98,11%** от годовых плановых (бюджетных) назначений.

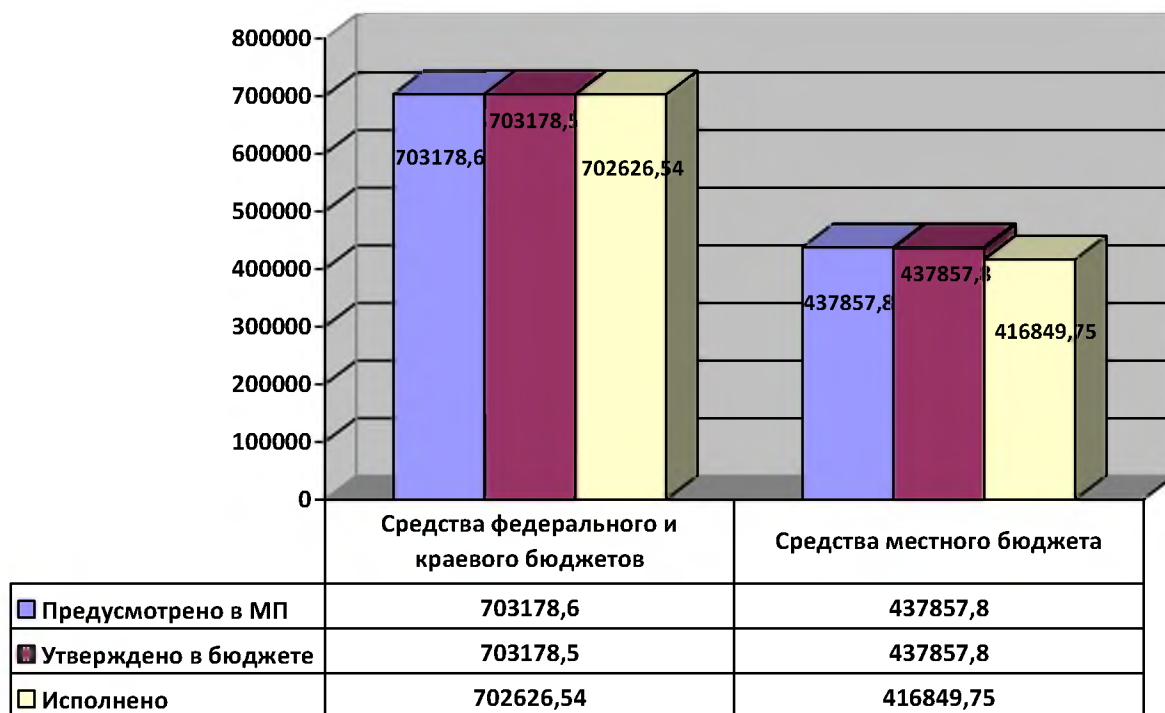


Рис.1. Реализация муниципальных программ в 2017 году, (тыс. руб.)

С учетом изменений, вносимых в муниципальные программы в 2017 году, общий объем средств, предусмотренных на реализацию муниципальных программ составил **1 141 041,4 тыс. рублей**.

Годовые отчеты о ходе реализации муниципальных программ предоставлены координаторами муниципальных программ в соответствии с пунктами 4.5-4.6 Порядка. Анализ исполнения целевых показателей программ произведен на основании представленных годовых отчетов.

Реализация муниципальных программ в 2017 году

№	Наименование муниципальной программы	Объем средств, предусмотренных в муниципальной программе (тыс. руб.)	Объем средств, утвержденных в бюджете (тыс. руб.)	Исполнение по муниципальной программе (тыс. руб.)	Процент исполнения по муниципальной программе к объему средств предусмотренных в программе, (%)	Процент исполнения по муниципальной программе к объему средств утвержденных в бюджете, (%)
1	"Развитие образования в муниципальном образовании Кущевский район"	766 691,50	766 691,50	762 053,30	99,40	99,40
2	"Развитие сельского хозяйства и регулирования рынков сельскохозяйственной продукции, сырья и продовольствия муниципального образования Кущевский район"	5 358,20	5 358,20	4 888,80	91,24	91,24
3	"Дети Кущевского района"	8 751,30	8 751,30	8 726,60	99,72	99,72
4	"Развитие культуры муниципального образования Кущевский район"	76 640,80	76 640,80	76 627,50	99,98	99,98
5	"Комплексное и устойчивое развитие муниципального образования Кущевский район в сфере строительства и	5 808,50	5 808,50	5 274,30	90,80	90,80

	архитектуры"					
6	"Развитие здравоохранения муниципального образования Кущевский район"	109 291,70	109 291,70	109 291,70	100,00	100,00
7	"Развитие жилищно-коммунального хозяйства муниципального образования Кущевский район"	31 871,70	31 871,70	29 237,50	91,73	91,73
8	"Безопасный район"	5 607,30	5 607,30	5 603,60	99,93	99,93
9	"Поддержка и развитие Кубанского казачества в муниципальном образовании Кущевский район"	71,00	71,00	70,30	99,01	99,01
10	"Противодействие незаконному обороту наркотиков в муниципальном образовании Кущевский район"	270,00	270,00	268,00	99,26	99,26
11	"Гармонизация межнациональных отношений и укрепление толерантности в муниципальном образовании Кущевский район"	50,00	50,00	49,40	98,80	98,80
12	"Профилактика детской безнадзорности и	60,50	60,50	42,50	70,25	70,25

	правонарушений несовершеннолетних, жестокое обращения с детьми в муниципальном образовании Кущевский район"					
13	"Поддержка деятельности Совета ветеранов (пенсионеров, инвалидов) войны, труда, вооруженных сил и общества инвалидов"	283,00	283,00	283,00	100,00	100,00
14	"Программа по укреплению правопорядка, профилактике правонарушений, усилению борьбы с преступностью и противодействию коррупции в муниципальном образовании Кущевский район"	15,00	15,00	15,00	100,00	100,00
15	"Развитие физической культуры и спорта в муниципальном образовании Кущевский район"	67 849,90	67 849,90	67 849,60	100,00	100,00
16	"Поддержка и развитие малого и среднего предпринимательства в муниципальном образовании Кущевский район"	568,50	568,50	566,40	99,63	99,63

17	"Кущевская молодежь"	3 165,80	3 165,80	3 060,30	96,67	96,67
18	"Доступная среда"	757,50	757,50	682,20	90,06	90,06
19	"Профилактика экстремизма и терроризма на территории муниципального образования Кущевский район"	867,90	867,90	866,70	99,86	99,86
20	"Финансирование работ по ремонту, реконструкции и содержанию имущества муниципальной казны муниципального образования Кущевский район"	5 061,00	5 061,00	4 411,00	87,16	87,16
21	"Финансирование работ по инвентаризации и оценке недвижимого имущества муниципальной казны муниципального образования Кущевский район"	324,80	324,80	323,70	99,66	99,66
22	"Финансирование работ по формированию (уточнению характеристик) земельных участков, расположенных на территории муниципального образования Кущевский район"	547,00	547,00	547,00	100,00	100,00

23	"Создание условий для обеспечения стабильной деятельности администрации муниципального образования Кущевский район"	6 636,10	6 636,10	5 721,50	86,22	86,22
24	"Энергосбережение и повышение энергетической эффективности объектов, находящихся в собственности муниципального образования Кущевский район"	5 326,50	5 326,50	3 998,40	75,07	75,07
25	"Повышение качества и доступности предоставления гражданам государственных и муниципальных услуг на базе муниципального учреждения муниципального образования Кущевский район "Многофункциональный центр по предоставлению государственных и муниципальных услуг"	17 368,20	17 368,20	17 183,50	98,94	98,94
26	"Обеспечение жильем молодых семей на территории муниципального образования Кущевский район"	1 899,40	1 899,30	1 899,20	99,99	99,99

27	"Строительство, реконструкция, капитальный ремонт, ремонт и содержание автомобильных дорог общего пользования местного значения, находящихся в муниципальной собственности муниципального образования Кущевский район"	14 398,30	14 398,30	4 533,60	31,49	31,49
28	"Развитие осуществления пассажирских перевозок автомобильным транспортом по муниципальным городским и пригородным маршрутам Кущевского района"	5 500,00	5 500,00	5 401,70	98,21	98,21
	ВСЕГО:	1 141 041,40	1 141 041,30	1 119 476,30	98,11	98,11

На рисунке 2 отражено количество муниципальных программ муниципального образования Кущевский район исполненных в 2017 году из расчета денежных средств, предусмотренных в муниципальных программах (по состоянию на 31.12.2017 года).

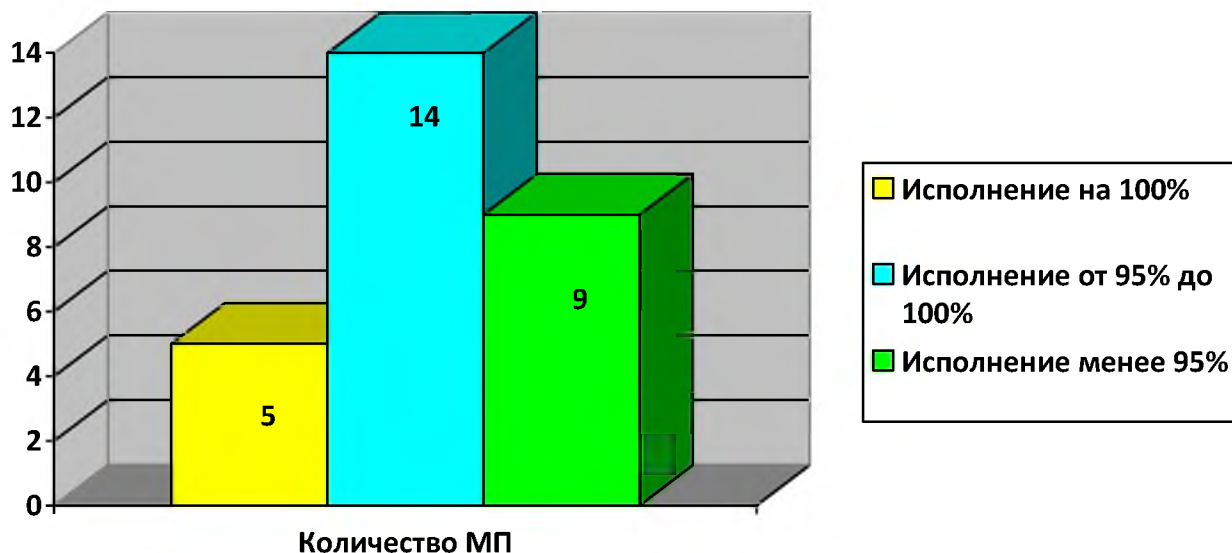


Рис.2. Исполнение муниципальных программ в 2017 году, (ед.)

Количество муниципальных программ муниципального образования Кущевский район исполненных в 2017 году из расчета денежных средств, утвержденных в бюджете муниципального образования Кущевский район на 2017 год, приведено ниже на рисунке 3.

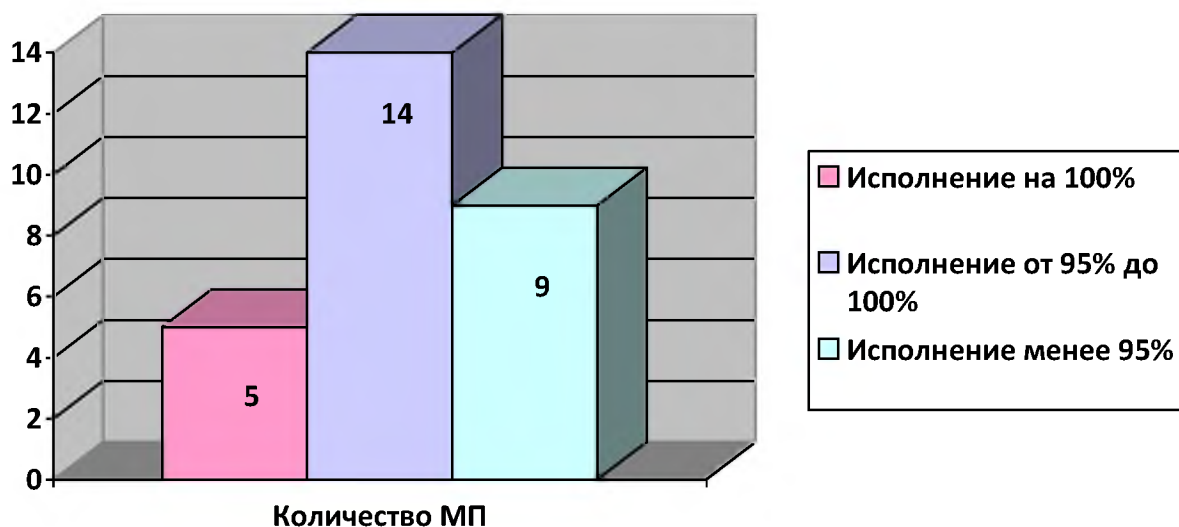


Рис.3. Исполнение муниципальных программ в 2017 году, (ед.)

Исходя из приоритетов, целей развития муниципального образования Кущевский район, экономической и социальной эффективности планируемых

мероприятий проведен анализ всех реализуемых муниципальных программ на территории муниципального образования в 2017 году.

2. Доклады субъектов бюджетного планирования о результатах реализации муниципальных программ

1. Муниципальная программа «Развитие здравоохранения муниципального образования Кущевский район»

Основной целевой установкой муниципальной программы является создание необходимых условий для сохранения здоровья жителей Кущевского района. Достижение указанной цели требует обеспечения доступности профилактики, диагностики и лечения заболеваний с использованием современных медицинских изделий, а также качественной и эффективной лекарственной терапии.

В рамках реализации муниципальной программы «Развитие здравоохранения муниципального образования Кущевский район» на 2017 год было выделено средств **109 291,7 тыс. руб.**, из них:

средств краевого бюджета — **106 220,3 тыс. руб.**;

средств местного бюджета — **3 071,4 тыс. руб.**

Все мероприятий Программы (в части объемов финансирования) выполнены.

Значение показателей:

«Ожидаемая продолжительность жизни» за 2017 год составило 73,4 лет, что на 0,7 лет больше значения прошлого года.

«Смертность от всех причин на 1000 населения» за 2017 год составила 14,3, что на 0,3 выше установленного значения, что обусловлено снижением общей численности населения.

«Случаев материнской смертности» в 2017 году не зафиксировано, как и в 2016 году.

«Младенческая смертность» за 2017 год составило 4,9, что на 1,5 ниже установленного значения и на 5,7 ниже значения за 2016 год.

«Смертность детей от 0 до 17 лет на 10000 населения» за 2017 год составила 5,7, что на 0,6 пункта ниже установленного значения и на 1,5 пункта ниже по сравнению с 2016 годом.

«Смертность от БСК на 100 тысяч населения» за 2017 год составила 525,5, что на 137,5 пункта ниже установленного значения.

«Смертность от ДТП на 100 тысяч населения» за 2017 год составила 25,8, что на 1,7 пункта ниже установленного значения, но на 7,6 пункта выше значения за прошлый год.

«Смертность от онкологических заболеваний на 100 тысяч населения» за 2017 год составила 154,9, что на 39,6 пункта ниже установленного значения, и на 3,1 пункта ниже значения за прошлый год.

«Смертность от туберкулеза» за 2017 год (на 100 тысяч населения) составила 0,0 при плане 12,1.

«Заболеваемость туберкулезом на 100 тысяч населения» за 2017 год составила 45,6, что ниже установленного на 2017 год значения на 1,8 пункта.

«Доля выездов СМП с доездом менее 20 минут» за 2017 год составила 89,9.

Оценка эффективности реализации Программы произведена в соответствии с постановлением администрации муниципального образования Кущевский район от 27 декабря 2017 года № 2570 «О внесении изменений в постановление администрации муниципального образования Кущевский район от 10 апреля 2014 года № 624 «Об утверждении Порядка разработки и реализации муниципальных программ муниципального образования Кущевский район».

Для определения оценки эффективности реализации Программы определяем:

1. Оценку степени реализации мероприятий (в разрезе подпрограмм)

СРм:

Подпрограмма «Совершенствование системы организации оказания медицинской помощи в соответствии с территориальной программой государственных гарантий оказания гражданам бесплатной медицинской помощи»: 8 мероприятий всего, выполнено в полном объеме — 8; $8/8=1$;

Подпрограмма «Совершенствование системы льготного лекарственного обеспечения в амбулаторных условиях»: 1 мероприятие всего, выполнено в полном объеме — 1; $1/1=1$;

Подпрограмма «Совершенствование системы бесплатного изготовления и ремонта зубных протезов»: 1 мероприятие всего, выполнено в полном объеме — 1; $1/1=1$;

Подпрограмма «Совершенствование системы организации дополнительного профессионального образования работников муниципальных учреждений здравоохранения»: 1 мероприятие всего, выполнено в полном объеме — 1; $1/1=1$.

2. Оценку степени соответствия запланированному уровню расходов (в разрезе подпрограмм) ССуз:

Подпрограмма «Совершенствование системы организации оказания медицинской помощи в соответствии с территориальной программой государственных гарантий оказания гражданам бесплатной медицинской помощи»: $((72450,6+2909)/(72450,6+2909)) \times 1=1$;

Подпрограмма «Совершенствование системы льготного лекарственного обеспечения в амбулаторных условиях»: $(28994,5/28994,5) \times 1=1$;

Подпрограмма «Совершенствование системы бесплатного изготовления и ремонта зубных протезов»: $(2404,6/2404,6) \times 1=1$;

Подпрограмма «Совершенствование системы организации дополнительного профессионального образования работников муниципальных

учреждений здравоохранения»: $((2370,6+162,4)/(2370,6+162,4)) \times 1 = 1$.

3. Оценку эффективности использования финансовых ресурсов (в разрезе подпрограмм) Эис=СРм/ССуз:

Подпрограмма «Совершенствование системы организации оказания медицинской помощи в соответствии с территориальной программой государственных гарантий оказания гражданам бесплатной медицинской помощи»: $1/1=1$;

Подпрограмма «Совершенствование системы льготного лекарственного обеспечения в амбулаторных условиях»: $1/1=1$;

Подпрограмма «Совершенствование системы бесплатного изготовления и ремонта зубных протезов»: $1/1=1$;

Подпрограмма «Совершенствование системы организации дополнительного профессионального образования работников муниципальных учреждений здравоохранения»: $1/1=1$.

4. Оценку степени реализации Программы СРп/п.

Определяем степень достижения планового значения показателей СДп/пз:

1. Ожидаемая продолжительность жизни — $73,4/73,4=1$;
2. Смертность от всех причин — $14/14,3=0,98$;
3. Материнская смертность — 1 ;
4. Младенческая смертность — $6,4/4,9=1,31$;
5. Смертность детей от 0 до 17 лет — $6,3/5,7=1,11$;
6. Смертность от БСК — $663/525,5=1,26$;
7. Смертность от ДТП — $27,5/25,8=1,07$;
8. Смертность от онкологических заболеваний — $194,5/154,9=1,26$;
9. Смертность от туберкулеза — 1 ;
10. Заболеваемость туберкулезом — $47,4/45,6=1,04$;
11. Доля выездов СМП с доездом менее 20 минут — $89,9/89,4=1,01$.

$$\Sigma \text{СДп/пз} = 10,98$$

$$\text{СРп/п} = (1+0,98+1+1+1+1+1+1+1+1+1)/11 = 0,998.$$

5. Оценку эффективности реализации Программы ЭРп/п.

$$\text{ЭРп/п} = 0,998 \times 1 = 0,998.$$

6. Оценку степени достижения целей и решения задач Программы.

$$\text{Сдмп/пз} = 0,998.$$

7. Оценку эффективности реализации Программы Эрмп.

$$\text{Эрмп} = 0,998 \times 0,5 + (1 \times 75359,6/109291,7 + 1 \times 28994,5/109291,7 + 1 \times 2404,6/109291,7 + 1 \times 2533/109291,7) \times 0,4 + 1 \times 0,1 = 0,499 + 0,4 + 0,1 = 1.$$

Эффективность реализации Программы за 2017 год признается высокой.

Муниципальная программа эффективна и целесообразна к финансированию.

2. Муниципальная программа «Поддержка деятельности Совета ветеранов (пенсионеров, инвалидов) войны, труда, вооруженных сил и общества инвалидов»

Основной целью программы является формирование механизма партнерских отношений между органами местного самоуправления района и некоммерческими организациями на основе единства интересов, взаимного доверия, открытости и заинтересованности в позитивных изменениях для дальнейшего ускорения процессов демократизации и становления гражданского общества.

В муниципальной программе «Поддержка деятельности Совета ветеранов (пенсионеров, инвалидов) войны, труда, вооруженных сил и правоохранительных органов и Кущевского отделения Всероссийского общества инвалидов» на 2017 год предусмотрен объем финансирования в сумме **283,0 тыс.руб.** Средства освоены в полном объеме, в том числе:

- Советом ветеранов – **153 тыс.руб.**;
- Всероссийским обществом инвалидов – **35 тыс.руб.**;
- Всероссийским обществом слепых – **30 тыс.руб.**;
- Всероссийским обществом глухих – **15 тыс.руб.**;
- Ветеранами МВД – **50 тыс.руб.**

Фактические целевые показатели муниципальной программы соответствуют плановым показателям, установленным муниципальной программой:

- проведено 10 массовых мероприятий с участием членов Совета ветеранов (пенсионеров, инвалидов) войны, труда, вооруженных сил и правоохранительных органов и Кущевского отделения Всероссийского общества инвалидов;
- оформлено 40 подписок на периодические издания в качестве дополнительной меры социальной поддержки для ветеранов;
- приняло участие 400 участников в проводимых конкурсах, выставках, смотрах-конкурсах, а также мероприятиях, приуроченных к праздничным, юбилейным и памятным датам;
- проведено 8 конференций, Пленумов и заседаний Президиума Совета ветеранов.

Оценка эффективности реализации Программы произведена в соответствии с постановлением администрации муниципального образования Кущевский район от 27 декабря 2017 года № 2570 «О внесении изменений в постановление администрации муниципального образования Кущевский район от 10 апреля 2014 года № 624 «Об утверждении Порядка разработки и

реализации муниципальных программ муниципального образования Кушевский район».

Для определения оценки эффективности реализации Программы определяем:

1. Степень реализации мероприятий

$$СРМ = Мв / Мп = 18 / 18 = 1$$

2. Степень соответствия запланированному уровню расходов

$$ССуз = ((Зфбк + Зфмб) / (Зпкб + Зпмб)) \times кзб + (Зфви / Зпви) \times кзви = 283 / 283 \times 1 = 1$$

3. Оценка степени эффективности использования финансовых ресурсов

$$Эис = СРМ / ССуз = 1 / 1 = 1$$

4. Степень достижения планового значения целевого показателя, характеризующего цели и задачи муниципальной программы

$$СДмп / пз = ЗПмп / пф / ЗПмп / пп \text{ или } СДмп / пз = ЗПмп / пп / ЗПмп / пф$$

№	Наименование	Единица измерения	ЗПп/пп (плановое значение целевого показателя МП)	ЗПп/пф (значение целевого показателя МП фактически достигнутое на конец отчетного периода)	СДп/пз = ЗПп/пф / ЗПп/пп
1	Проведение массовых мероприятий с участием членов Совета ветеранов (пенсионеров, инвалидов) войны, труда, вооруженных сил и правоохранительных органов и Кушевского отделения Всероссийского общества инвалидов	штук	10	10	1,00
2	Проведение подписки на периодические издания в качестве дополнительной меры социальной поддержки	штук	40	40	1,00
3	Расширение числа участников проводимых районных конкурсов, выставок, смотров-конкурсов, а также мероприятий, приуроченных к праздничным, юбилейным и памятным датам	Чел.	400	400	1,00
4	Организация и проведение ежегодно конференций, Пленумов и Президиума Совета ветеранов	штук	8	8	1,00

Если СДмп/мз больше 1, то значение СДмп/пз принимается равным 1

$$\Sigma СДмп / пз = 1 + 1 + 1 + 1 = 4$$

5. Степень достижения целей и решения задач муниципальной программы

$$СР_{мп}=4/4=1$$

6. Оценка эффективности реализации муниципальной программы

$$ЭР_{мп}=СР_{мп}*Э_{ис}=1*1=1, \text{ оценка высокая}$$

Эффективность реализации Программы за 2017 год признается высокой.

Муниципальная программа эффективна и целесообразна к финансированию.

3. *Муниципальная программа «Программа по укреплению правопорядка, профилактике правонарушений, усилению борьбы с преступностью и противодействию коррупции в муниципальном образовании Кушевский район»*

Основная цель программы - создание эффективной системы профилактики правонарушений, укрепление правопорядка и повышение уровня общественной безопасности.

Муниципальная программа «Программа по укреплению правопорядка, профилактике правонарушений, усилению борьбы с преступностью и противодействию коррупции в муниципальном образовании Кушевский район» с объемом финансирования на 2017 год - **15,0 тыс. руб.**

Средства в размере 15 тыс. руб. освоены в полном объеме.

Фактические целевые показатели муниципальной программы соответствуют плановым показателям, установленным муниципальной программой:

- правоохранительными и надзорными органами Кушевского района осуществлено 4 публикаций в средствах массовой информации мероприятий по борьбе с коррупцией;

- 3 победителя ежегодного конкурса на звание «Лучший участковый уполномоченный полиции в муниципальном образовании Кушевский район», награждены денежными премиями.

Оценка эффективности реализации Программы произведена в соответствии с постановлением администрации муниципального образования Кушевский район от 27 декабря 2017 года № 2570 «О внесении изменений в постановление администрации муниципального образования Кушевский район от 10 апреля 2014 года № 624 «Об утверждении Порядка разработки и реализации муниципальных программ муниципального образования Кушевский район».

Для определения оценки эффективности реализации Программы определяем:

1. Степень реализации мероприятий

$$СР_{м}=М_{в}/М_{п}=14/14=1$$

2. Степень соответствия запланированному уровню расходов
 $ССуз = ((Зфбк + Зфмб) / (Зпкб + Зпмб)) \times кзб + (Зфви / Зпви) \times кзви = 15 / 15 \times 1 = 1$

3. Оценка степени эффективности использования финансовых ресурсов
 $Эис = СРм / ССуз = 1 / 1 = 1$

4. Степень достижения планового значения целевого показателя, характеризующего цели и задачи муниципальной программы

$СДмп/пз = ЗПмп/пф / ЗПмп/пп$ или $СДмп/пз = ЗПмп/пп / ЗПмп/пф$

№	Наименование	Единица измерения	ЗПп/пп (плановое значение целевого показателя МП)	ЗПп/пф (значение целевого показателя МП фактически достигнутое на конец отчетного периода)	СДп/пз = ЗПп/пф / ЗПп/пп
1	<i>Освещение в средствах массовой информации мероприятий по борьбе с коррупцией, проводимых правоохранительными органами Куцевского района, количество публикаций</i>	<i>Шт.</i>	4	4	1,00
2	<i>Число участковых уполномоченных полиции, обеспеченных жилыми помещениями на период выполнения обязанностей по занимаемой должности (с привлечением краевых субсидий)</i>	<i>Чел.</i>	0	0	0,00
3	<i>Количество победителей ежегодных конкурсов на звание "Лучший участковой уполномоченный полиции в муниципальном образовании Куцевский район", награжденных денежными премиями и ценными подарками</i>	<i>ед.</i>	3	3	1,00

Если СДмп/пз больше 1, то значение СДмп/пз принимается равным 1
 $\Sigma СДмп/пз = 1 + 1 = 2$

5. Степень достижения целей и решения задач муниципальной программы
 $СРмп = 2 / 2 = 1$

6. Оценка эффективности реализации муниципальной программы
 $ЭРмп=СРмп*Эис=1*1=1$, оценка высокая

Эффективность реализации Программы за 2017 год признается высокой.

Муниципальная программа эффективна и целесообразна к финансированию.

4. Муниципальная программа «Развитие физической культуры и спорта в муниципальном образовании Кушевский район»

Целью Программы является создание условий для укрепления здоровья населения путем развития инфраструктуры спорта, популяризации массового спорта и спорта высших достижений, а также приобщения различных категорий граждан к систематическим занятиям физической культурой и спортом.

Объем финансирования предусмотренный программой на 2017 год составил 67849,9 тыс. руб..

Численность населения регулярно занимающегося физической культурой и спортом за 2017 год составила 29745 человек, что в процентном отношении ко всему населению района составляет 48,3 %. За этот же период 2016 года доля граждан, систематически занимающихся спортом составляла 46,3 % - 28518 человек. Данные показатели позволяют сделать вывод о тенденции увеличения доли граждан, систематически занимающихся физической культурой и спортом.

В Кушевском районе осуществляют свою деятельность 2 спортивных учреждений, в которых культивируется 20 видов спорта.

В МАУ «КСШ «Лидер» культивируется 18 видов спорта: мотобол, футбол, волейбол, легкая атлетика, велоспорт, плавание, бокс и многие другие. В спортивной школе занимается 1896 человек. Тренера проводят тренировки во всех 12 сельских поселениях.

За 2017 год проведено 1358 соревнований, в которых приняли участие 53624 участника.

26 спортсменов Кушевского района входят в состав сборных команд Краснодарского края и России.

В МАУ «КСШ «Снеговик» культивируется 2 вида спорта: фигурное катание и хоккей. В секциях занимаются 127 человек.

В сельских поселениях работают 22 штатных и 7 совместителей инструкторов по спорту. Физкультурно-спортивную работу в поселениях организует спортивный актив сельского поселения. Инструкторами по спорту проводится спартакиада трудовых коллективов. В сельских поселениях проведено 1119 мероприятий, в которых приняли участие 27724 человека. Проводятся: чемпионаты, первенства, турниры, товарищеские встречи.

Проведена Спартакиада района «Сельские спортивные игры», среди жителей района старше 17 лет по 36 видам спорта. В спартакиаде приняли участие 13 команд из 12 сельских поселений. Победителями спартакиады стали Кисляковское, Ильинское, Шкуринское сельские поселения.

В Кушевском районе проживает 3899 инвалидов. Количество инвалидов занимающихся физической культурой и спортом – 661 человек, что составляет 16,7 %, из них 107 человек в возрасте до 18 лет.

В Кушевском районе активно внедряется Всероссийский физкультурно-спортивный комплекс готов к труду и обороне «ГТО». За 2017 год проведены 19 крупных мероприятий по приёму нормативов «ГТО», всего за этот период приняло участие 2144 человека, из них 717 человекам присвоены знаки отличия «ГТО».

Оценка эффективности реализации Программы произведена в соответствии с постановлением администрации муниципального образования Кушевский район от 27 декабря 2017 года № 2570 «О внесении изменений в постановление администрации муниципального образования Кушевский район от 10 апреля 2014 года № 624 «Об утверждении Порядка разработки и реализации муниципальных программ муниципального образования Кушевский район».

Оценка эффективности реализации муниципальной программы:

1) Степень реализации мероприятий составляет: 0,89

$$СР_m = M_v/M_{п} = 8/9 = 0,89$$

2) Оценка степени соответствия запланированному уровню расходов составляет: 1

$$ССуз = ((Зфкб+Зфмб)/(Зпмб+Зпкб))*кзб = (67849,6/67849,6*1)=1$$

3) Оценка эффективности использования финансовых ресурсов составляет: 0,89

$$Эис = СР_m/ССуз (0,89/1)=0,89$$

4) Степень достижения планового значения целевого показателя, характеризующего цели и задачи муниципальной программы

$$СД_{мп/пз} = ЗП_{мп/пф} / ЗП_{мп/пп} \text{ или } СД_{мп/пз} = ЗП_{мп/пп} / ЗП_{мп/пф}$$

№	Наименование	Единица измерения	ЗПп/пп (плановое значение целевого показателя МП)	ЗПп/пф (значение целевого показателя МП фактически достигнутое на конец отчетного периода)	СДп/пз= ЗПп/пф/ ЗПп/пп
1	<i>Количество получателей ежемесячной стипендии главы муниципального образования Кушевский район</i>	<i>человек</i>	8	8	1,00
2	<i>Удельный вес населения района, систематически занимающегося физической культурой и спортом в</i>	<i>процент</i>	43,8	48,3	1,10

	<i>общей численности населения</i>				
3	<i>Количество муниципальных учреждений спортивной направленности</i>	<i>единиц</i>	2	2	1,00
4	<i>Численность лиц, систематически занимающихся физической культурой и спортом в учреждениях спортивной направленности</i>	<i>% занимающихся</i>	37	36	0,97
5	<i>Уровень обеспеченности спортивными сооружениями</i>	<i>процент</i>	57,2	57,2	1,00
6	<i>Обеспеченность спортивными залами</i>	<i>% к социально-му нормативу</i>	33,8	33,8	1,00
7	<i>Обеспеченность плавательными бассейнами</i>	<i>% к социально-му нормативу</i>	5,8	5,8	1,00
8	<i>Проведение районных спортивных мероприятий по игровым видам спорта и участие в них</i>	<i>единица</i>	88	91	1,03
9	<i>Количество участников районных мероприятий по игровым видам спорта</i>	<i>человек</i>	9150	9240	1,01

Если СДмп/пз более 1, то значение СДмп/пз принимается равным 1
 $\Sigma \text{СДмп/пз} = 8,97$

5) Степень достижения целей и решения задач муниципальной программы
 $\text{СРмп} = 8,97/9 = 0,99 = 1$

6) Оценка эффективности реализации муниципальной программы
 $\text{ЭРмп} = \text{СРмп} * \text{Эис} = 1 * 0,89 = 0,89 = 0,9$ высокая

На основании изложенного, можно признать эффективность реализации муниципальной программы высокой.

Муниципальная программа эффективна и целесообразна к финансированию.

5. Муниципальная программа «Финансирование работ по формированию (уточнению характеристик) земельных участков, расположенных на территории муниципального образования Кущевский район»

Основные цели Программы:

- эффективное и рациональное использование земельных ресурсов, находящихся на территории муниципального образования Кущевский район;
- решение социальных программ муниципального образования Кущевский район;
- укрепление материально-финансовой базы муниципального образования Кущевский район.

На реализацию мероприятий муниципальной программы было запланировано **547,0 тыс. рублей**, в бюджете утверждено **547,0 тыс. рублей**, фактическое исполнение **547,0 тыс. рублей**.

При реализации муниципальной программы, утвержденной постановлением администрации муниципального образования Кущевский район от 04 декабря 2014 года № 2388 «Об утверждении муниципальной программы «Финансирование работ по формированию (уточнению характеристик) земельных участков, расположенных на территории муниципального образования Кущевский район», в 2017 году выполнены следующие мероприятия:

Мероприятия Программы:

№ п/п	Наименование	План	Факт
		2017 год	2017 год
1.	Формирование (уточнение характеристик) земельных участков под многоквартирными домами (руб.)	0	0
2.	Формирование (уточнение характеристик) земельных участков, предназначенных для проведения торгов (конкурсов, аукционов) по продаже права на заключение договоров аренды земельных участков (руб.)	532 000	531 990,95
3.	Формирование (уточнение характеристик) земельных участков, предназначенных для муниципальных нужд, в целях последующего размещения объектов социального назначения (руб.)	0	0
4.	Формирование (уточнение характеристик) земельных участков, предназначенных для предоставления гражданам, имеющим трех и более детей (ИЖС, ЛПХ) (руб.)	0	0
5.	Топографическая съемка земельных участков (руб.)	15 000	15 000
6.	Проведение оценки земельных участков (руб.)	0	0
7.	Публикация информации о земельных участках (руб.)	0	0

Из запланированных на 2017 год 2 мероприятий выполнены все.

Оценка эффективности реализации Программы произведена в соответствии с постановлением администрации муниципального образования Кущевский район от 27 декабря 2017 года № 2570 «О внесении изменений в постановление администрации муниципального образования Кущевский район от 10 апреля 2014 года № 624 «Об утверждении Порядка разработки и

реализации муниципальных программ муниципального образования Кушевский район».

Оценка эффективности реализации муниципальной программы:

1. Оценка степени реализации мероприятий

$$СР_m = Мв/Мп$$

$$СР_m = 2/2 = 1;$$

2. Степень соответствия запланированному уровню расходов составляет

$$СС_{уз} = ((Зфкб + Зфмб) / (Зпкб + Зпмб)) \times кзб + (Зфви / Зпви) \times кзви$$

$$СС_{уз} = ((0 + 547) / (0 + 547)) \times 1 = 1;$$

3. Оценка эффективности использования финансовых ресурсов

$$Эис = СР_m / СС_{уз}$$

$$Эис = 1/1 = 1;$$

4. Оценка степени достижения целей и решения задач муниципальной программы

$$СД_{мп/мз} = ЗП_{п/пф} / ЗП_{п/п}$$

№	Наименование	Единица измерения	ЗП/пп (плановое значение целевого показателя МП)	ЗП/пф (значение целевого показателя МП фактически достигнутое на конец отчетного периода)	СДп/пз = ЗП/пф / ЗП/пп
1	Предоставление земельных участков в пользование для размещения инвестиционных и коммерческих объектов	шт.	8	8	1
2	Предоставление земельных участков для размещения социальных объектов	шт.	3	3	1

Если СД_{мп/пз} более 1, то значение СД_{мп/пз} принимается равным 1
 $\Sigma СД_{мп/пз} = 2$

5. Степень достижения целей и решения задач муниципальной программы

$$СР_{мп} = \sum_1^K СД_{мп/пз} / К_{мп/п}$$

$$СР_{мп} = 2/2 = 1;$$

6. Оценка эффективности реализации муниципальной программы

$$ЭР_{мп} = СР_{мп} \times Эис$$

$$ЭР_{мп} = 1 \times 1 = 1.$$

Эффективность реализации муниципальной программы является высокой, т.к. $ЭР_{мп}=1$.

Муниципальная программа эффективна и целесообразна к финансированию.

6. Муниципальная программа «Поддержка и развитие малого и среднего предпринимательства в муниципальном образовании Кушевский район»

Основной целью муниципальной программы является создание условий для развития малого и среднего предпринимательства, позиционирование инвестиционной привлекательности Кушевского района.

На реализацию мероприятий муниципальной программы запланировано 568,5 тыс. руб., в бюджете утверждено 568,5 тыс. руб., фактическое исполнение составило 566,4 тыс. руб.

При реализации муниципальной программы, утвержденной постановлением администрации муниципального образования Кушевский район от 15 сентября 2014 года № 1784 «Об утверждении муниципальной программы «Поддержка и развитие малого и среднего предпринимательства в муниципальном образовании Кушевский район», в 2017 году достигнуты следующие показатели:

количество реализованных мероприятий программы и достижения ожидаемых непосредственных результатов их реализации составляет 51,9% от общего количества мероприятий, запланированных к реализации в отчетном году;

степень соответствия запланированному уровню расходов составляет 99,6% фактически произведенных в отчетном году расходов к объему бюджетных ассигнований, предусмотренных на реализацию программы в бюджете муниципального образования Кушевский район;

среднегодовой прирост количества субъектов малого и среднего предпринимательства составил 85 единиц от запланированных 15 единиц;

среднегодовой прирост численности занятых в малом и среднем предпринимательстве составил 96 человек от запланированных 50 человек;

объем инвестиций в основной капитал малых и средних предприятий уменьшился и составил 50,4% от запланированных к увеличению 15 %.

Критерии выполнения Программы характеризуются показателями:

№ п/п	Наименование критерия	Факт	Оценка	Факт
		2016 год	2017 год	2017 год
1.	Количество субъектов малого предпринимательства, получивших поддержку на ранней стадии их деятельности (ед.)	2	0	0
2.	Количество субъектов малого предпринимательства, получивших поддержку при уплате первого взноса при заключении договора финансовой аренды (лизинга) (ед.)	2	0	0

3.	Количество субъектов малого предпринимательства, получивших поддержку в целях возмещения части затрат на уплату процентов по кредитам кредитных организаций (ед.)	2	0	0
4.	Количество ежегодных конкурсов в сфере развития предпринимательства («Лучший субъект малого предпринимательства», «Лучший инвестиционный проект малого предпринимательства») (ед.)	0	0	0
5.	Количество участников проведенных мероприятий (семинаров, «круглых столов», конференций) по вопросам развития и поддержки субъектов малого и среднего предпринимательства (чел.)	350	350	193

В ходе реализации мероприятий проведён опрос предпринимателей об эффективности реализации планов мероприятий ("Дорожных карт") Национальной предпринимательской инициативы по улучшению инвестиционного климата в Российской Федерации.

Проведено анкетирование среди предприятий-производителей товаров, осуществляющих деятельность на территории муниципального образования Кушевский район.

Проведено анкетирование субъектов малого и среднего предпринимательства по вопросу эффективности реализации мероприятий программы поддержки малого и среднего предпринимательства в Краснодарском крае.

Проведено анкетирование предприятий, производящих изделия, используемые в строительстве, для включения в территориальный каталог.

По итогам 2017 года проведено четыре заседания совета по развитию предпринимательства при главе муниципального образования Кушевский район.

Для формирования Реестра "Книга Почёта" за 2017 год направлены предложения для включения в Реестр по организациям, учреждениям, предпринимателям, осуществляющим деятельность в нашем районе.

На Интернет-сайте «Инвестиционный портал администрации муниципального образования Кушевский район» www.krinvest.ru размещена следующая информация:

По телефону «горячей линии» поступило 49 обращений, «устных обращений» - 77, даны консультации и рекомендации по каждому обращению. Для регистрации на портале «Бизнес-навигатор МСП» принято 43 заявления субъектов малого и среднего предпринимательства.

Информирование о деятельности некоммерческой организации "Гарантийный фонд поддержки субъектов малого предпринимательства Краснодарского края". Информирование о деятельности некоммерческой организации "Фонд микрофинансирования субъектов малого и среднего предпринимательства Краснодарского края". О видах субсидирования малого и среднего предпринимательства. Оказано содействия в подаче 5 (пяти) заявлений

субъектами малого предпринимательства на получение микрозаймов в Фонде микрофинансирования.

В целях постоянного информирования сельского населения проводится мероприятие «День открытых дверей», рассмотрено в оперативном порядке 157 обращений по вопросам государственной поддержки субъектам малого и среднего предпринимательства, по вопросам поддержки физических лиц при открытии своего дела и ведению бизнеса.

Проведено одно совещание по проблемам предпринимательства с участием представителей Гарантийного фонда Краснодарского края и Фонда микрофинансирования Краснодарского края на тему «О видах и условиях финансовой поддержки Фондом микрофинансирования. Предоставление займов на льготных условиях малому и среднему бизнесу». Количество участников - субъектов малого и среднего предпринимательства, составило 15, из них 8 участников подали заявления на получение микрозаймов.

Проведен обучающий семинар для предпринимателей на тему «54 ФЗ: Новые правила торговли. Онлайн кассы». 21 человек приняли участие, по результатам обучения субъектам малого предпринимательства вручены сертификаты о прохождении обучения.

Для реализации мероприятий муниципальной программы, оказание консультационной и информационной поддержки, заключены муниципальные контракты на размещение информации в СМИ (газета и радио) на сумму 270,0 тыс. руб. В рамках исполнения контрактов в газете «Кушевская. Наше время» размещено 22 газетных публикации, в эфире «Авторadio-Кушевская» размещено 5 объявлений.

Информация по вопросам развития малого и среднего предпринимательства публикуется в газетах «Кушевская. «Наше Время» и «Вперёд», размещено 21 газетная публикация. В эфире «Авторadio-Кушевская» транслировалось 5 объявлений по 7 дней и два аудиоролика Центра поддержки предпринимательства в течение 30 дней.

На инвестиционном портале www.krinvest.ru размещено 39 публикаций, на официальном сайте администрации муниципального образования Кушевский район (www.adm-kush.ru) 16 публикаций. Информация размещена на стенде в МФЦ. Размещение информационных материалов о государственной и муниципальной поддержке малого и среднего предпринимательства на объектах наружной рекламы (ролл-апы).

В рамках социальной рекламы на электронном светодиодном экране транслировалась информация о видах и формах господдержки субъектов малого и среднего предпринимательства.

В целях подготовки к Российскому инвестиционному Форуму «Сочи - 2017» проведены мероприятия по регистрации и проживанию членов делегации. Исполнение мероприятия составило 153,8 тыс. руб.

В 2017 году делегация Кушевского района приняла участие в Российском инвестиционном форуме «Сочи - 2017» г. Сочи, в ходе мероприятий которого подписано 3 соглашения в сфере реализации инвестиционных проектов на общую сумму 342 млн. руб.

На развитие, поддержку и обслуживание специализированных информационных ресурсов администрации муниципального образования Кущевский район в сети «Интернет», изготовление сетевых графиков приоритетных направлений развития муниципального образования Кущевский район фактическое исполнение составило 128,9 тыс. руб.

Оценка эффективности реализации Программы произведена в соответствии с постановлением администрации муниципального образования Кущевский район от 27 декабря 2017 года № 2570 «О внесении изменений в постановление администрации муниципального образования Кущевский район от 10 апреля 2014 года № 624 «Об утверждении Порядка разработки и реализации муниципальных программ муниципального образования Кущевский район».

Оценка эффективности реализации муниципальной программы:

1. Степень реализации мероприятий:
 $СРМ = Мв/Мп = 14/27 = 0,52$
2. Оценка степени соответствия запланированному уровню расходов:
 $ССуз = ((Зфкб+Зфмб)/(Зпмб+Зпкб))*кзб = (566,4/568,5) \times 1 = 0,99 = 1$
3. Оценка эффективности использования финансовых ресурсов:
 $Эис = СРМ/ССуз = 0,52/1 = 0,52$
4. Степень достижения планового значения целевого показателя, характеризующего цели и задачи муниципальной программы
 $СДмп/пз = ЗПмп/пф / ЗПмп/пп$ или $СДмп/пз = ЗПмп/пп / ЗПмп/пф$

№	Наименование	Единица измерения	ЗПп/пп (плановое значение целевого показателя МП)	ЗПп/пф (значение целевого показателя МП фактически достигнутое на конец отчетного периода)	СДп/пз = ЗПп/пф / ЗПп/пп
1	<i>Количество субъектов малого предпринимательства, получивших поддержку на ранней стадии их деятельности</i>	<i>единиц</i>	0	0	0,00
2	<i>Количество субъектов малого предпринимательства, получивших поддержку при уплате первого взноса при заключении договора финансовой аренды (лизинга)</i>	<i>единиц</i>	0	0	0,00
3	<i>Количество субъектов малого предпринимательства, получивших</i>	<i>единиц</i>	0	0	0,00

	<i>поддержку в целях возмещения части затрат на уплату процентов по кредитам кредитных организаций</i>				
4	<i>Количество ежегодных конкурсов в сфере развития предпринимательства («Лучший субъект малого предпринимательства», «Лучший инвестиционный проект малого предпринимательства»)</i>	<i>единиц</i>	<i>0</i>	<i>0</i>	<i>0,00</i>
5	<i>Количество участников проведенных мероприятий (семинаров, «круглых столов», конференций) по вопросам развития и поддержки субъектов малого и среднего предпринимательства</i>	<i>человек</i>	<i>350</i>	<i>193</i>	<i>0,55</i>

Если СДпм/пз более 1, то значение СДпм/пз принимается равным 1
 $\Sigma \text{СДпм/пз} = 0,55$

5. Степень достижения целей и решения задач муниципальной программы
 $\text{СРмп} = 0,55 / 1 = 0,55$
6. Оценка эффективности реализации муниципальной программы
 $\text{ЭРмп} = \text{СРмп} * \text{Эис} = 0,55 * 0,52 = 0,29$, неудовлетворительная.

Рекомендации – требуется внести корректировки в основные мероприятия и показатели программы.

[7. Муниципальная программа «Развитие образования в муниципальном образовании Кушевский район»](#)

Целью Программы является создание в системе дошкольного, общего и дополнительного образования равных возможностей для своевременного качественного образования и позитивной социализации детей.

При реализации муниципальной программы, утвержденной постановлением администрации муниципального образования Кушевский район от 23 декабря 2014 года № 2510 «Об утверждении муниципальной программы "Развитие образования в муниципальном образовании Кушевский район", в 2017 году достигнуты следующие показатели:

количество реализованных мероприятий программы и достижения ожидаемых непосредственных результатов их реализации составляет 100% от общего количества мероприятий, запланированных к реализации в отчетном году;

степень соответствия запланированному уровню расходов составляет 99,9% фактически произведенных в отчетном году расходов к объему бюджетных ассигнований, предусмотренных на реализацию программы в бюджете муниципального образования Кушевский район.

В результате реализации программы обеспечен равный доступ жителей района к получению качественного образования всех уровней.

На реализацию мероприятий муниципальной программы запланировано - 766691,5 тыс. руб., в бюджете отрасли утверждено - 758099,9 тыс. руб., фактическое исполнение составило - 757223,3 тыс. руб. (99,9%).

Продолжается обновление материально-технической базы организаций дошкольного образования. Организациями в 2017 году приобретены: методическая литература, книжные пособия, игрушки, игры, игровое оборудование, детская мебель, уличное оборудование (беседки, качели, горки, переносные песочницы с крышкой), интерактивное оборудование.

Расходы общеобразовательных организаций за счет всех уровней бюджета составили 442507,3 тыс. руб., из них: на выплату заработной платы 247196,2 тыс. руб., начисления на заработную плату – 75356,1 тыс. руб., на приобретение основных средств – 17975,2 тыс. руб. (в том числе приобретение учебников – 7601,1 тыс. руб.), оплату услуг связи – 2908,9 тыс. руб., медосмотры – 2022,0 тыс.руб.

Законом Краснодарского края от 19 декабря 2016 года № 3515-КЗ «О краевом бюджете на 2017 год и на плановый период 2018 и 2019 годов» Кушевскому району определена субвенция на реализацию основных общеобразовательных программ. Объем субвенции составил 335407,7 тыс.руб.

В целях создания условий, обеспечивающих доступность качественного образования учащихся, проживающих в отдалённых населенных пунктах, был произведен ремонт автотранспорта, приобретены запасные части и комплектующие на общую сумму 320,0 тыс.руб. (исполнение - 100%.)

Кроме того в пределах муниципального задания на поддержание технического состояния школьных автобусов в 2017 году затрачено 4 906,1 тыс. руб. (в 2016 году – 4 813,0 тыс. руб.).

В 2017 учебном году из 73 населенных пунктов подвоз 1324 учеников к 16 школам на занятия осуществляется 32 школьными автобусами, стоящими на балансе общеобразовательных организаций.

Общая протяженность маршрутов ежедневно составляет 1610 км. Муниципальным образованием Кушевский район в 2017 году на условиях софинансирования приобретено 3 автобуса в СОШ № 6, 10, 23 стоимостью 6000 тыс. руб. (3000 – краевой бюджет, 3000 – муниципальный бюджет).

Из 30 автобусов, осуществляющих подвоз, оснащено тахографами – 100%.

Все школьные автобусы соответствуют ГОСТу «Автобусы для перевозки детей».

Условия для укрепления здоровья детей за счет обеспечения их сбалансированным горячим питанием реализовано на 98,3 % (выделено- 11079,4 тыс.руб., исполнено – 10890,1 тыс.руб.). Учащиеся муниципальных

общеобразовательных учреждений (организаций) обеспечены молоком и молочнокислыми продуктами. Произведена частичная компенсация удорожания стоимости питания учащихся дневных муниципальных образовательных учреждений (организаций), реализующих общеобразовательные программы из расчета 5 рублей в день на одного ребенка, а также детей из многодетных семей из расчета 1,5 рубля в день на одного ребенка дополнительно. Обеспечены льготным питанием учащиеся из многодетных семей в муниципальных общеобразовательных организациях из расчета 10 рублей в день на одного ребенка.

На стимулирование отдельных категорий работников учреждений дополнительного образования детей в размере 3000 руб. выделено из краевого бюджета – 2480,3 тыс.руб., произведено выплат на сумму – 2473,3 тыс.руб.

В рамках муниципальной программы «Развитие образования в муниципальном образовании Кущевский район» на 2017 год выделены 1663,5 тыс. руб. на организацию ЕГЭ. За 2017 год расходы составили 1662,9 тысяч рублей. Средства, выделенные на осуществление государственных полномочий, на материально-техническое обеспечение пунктов проведения экзаменов для государственной итоговой аттестации по образовательным программам основного общего и среднего общего образования и выплаты компенсации педагогическим работникам, участвующим в проведении единого государственного экзамена. Средства освоены на 99 %.

Законом Краснодарского края от 19 декабря 2016 года № 3515-КЗ «О краевом бюджете на 2017 год и на плановый период 2018 и 2019 годов» Кущевскому району определена субвенция на реализацию образовательных программ дошкольного образования. Объем субвенции составил 191130,1 тыс.руб.

Расходы дошкольных образовательных организаций за счет всех уровней бюджета составили 238380,7 тыс.руб., из них на выплату заработной платы 139783,6 тыс.руб., начисления на заработную плату – 42604,8 тыс.руб., на приобретение основных средств – 5925,3 тыс.руб., медосмотры – 1476,5 тыс.руб.

На материально-техническое обеспечение образовательных организаций в 2017 году направлено:

- школам 18118,7 тыс. руб. в том числе на приобретение учебного оборудования – 508,4 тыс. руб., компьютерной технике -1256,0 тыс.руб., учебники – 7601,1 тыс. руб., учебные пособия - 90,7 тыс. руб., мебель для организации образовательного процесса – 285,0 тыс. руб.

- дошкольным образовательным организациям 8749,7 тыс. руб., в том числе на приобретение игр и игрушек – 211,0 тыс. руб., учебного и спортивного оборудования – 409,5 тыс. руб., книжной продукции и методической литературы – 52,5 тыс.руб., приобретение мебели для организации учебного процесса -892,8 тыс.руб.

В 2017 году педагогическим работникам образовательных организаций проводились выплаты частичной компенсации по предоставлению мер социальной поддержки в виде компенсации расходов на оплату жилых

помещений, отопления и освещения. Сумма выплат за счет средств краевого бюджета составила – 13836,8 тыс. руб. (освоение - 100%), в том числе:

- ДОУ – 285 человек на сумму – 4826,1 тыс. руб.;
- СОШ – 515 человек на сумму – 8581,6 тыс. руб.;
- УДО - 40 человека на сумму – 429,1 тыс. руб.

На проведение капитального и текущего ремонта, приобретения топлива для котельных в муниципальных образовательных учреждениях Кушевского района на 2017 год выделено 20 370,8 тыс. руб.; в том числе:

- краевой бюджет (с ОКС) – 2 411,0 тыс. руб.;
- муниципальный бюджет – 16 790,3 тыс. руб.;
- внебюджетные средства – 1 169,5 тыс. руб.

В МАОУ СОШ № 2 им. Трубилина И.Т. проведен капитальный ремонт кровли здания мастерских на сумму 659,7 тыс. руб.

В МАОУ СОШ № 4 им. В.В.Самсонкиной проведен капитальный ремонт кровли из муниципального бюджета на сумму 710,1 тыс. руб.

СОШ № 14 ремонт фундамента и отмостки. Выделено из муниципального бюджета 135,0 тыс. руб., израсходовано – 39,1 тыс. руб., СОШ № 23 и ДОУ 10 приобретались материалы для ремонта отмостки на сумму 16,9 тыс. руб.

В СОШ № 20 оборудован дополнительный теплый туалет на сумму 255,6 тыс. руб.

В СОШ № 23 проведено утепление стен спортивного зала на сумму 180,3 тыс. руб.

СОШ № 30 капитальный ремонт кровли (устройство скатной кровли), ремонт фасадов и части помещений второго этажа здания. Израсходовано из муниципального бюджета 1 113,7 тыс. руб.

ДОУ № 1 ремонт кровли. Выделено из муниципального бюджета – 147,7 тыс. руб.

ДОУ № 1 замена оконных блоков. Выделено из муниципального бюджета 866,0 тыс. руб.

ДОУ № 7 ремонт кровли. Выделены денежные ассигнования из краевого бюджета (средства ЗСК) в размере 500,0 тыс. руб. Израсходовано из муниципального бюджета 1114,4 тыс. руб. стоимость работ составила 1614,4 тыс. руб.

ДОУ № 23 текущий ремонт кровли и системы ливневого водоотведения. Выделено из муниципального бюджета 98,1 тыс. руб.

МБОУ СОШ № 9 им. Полевого П.Г. произведен ремонт кровли из внебюджетных источников на сумму 272,6 тыс. руб.

В СОШ № 26 произведен капитальный ремонт спортивного зала на сумму 2 333,8 тыс. руб. (в т.ч. краевые - 1 497,8 тыс. руб., муниципальные 836,0 тыс. руб.)

Все общеобразовательные организации оборудованы теплыми туалетами.

В 2017 году на выполнение мероприятий по повышению уровня пожарной безопасности и антитеррористической защищенности образовательных учреждений Кушевского района выделено 813,4 тыс. руб., в том числе:

- 195,2 тыс. руб. – замена линии электропередач ВЛ-0,4 кВт (СОШ № 1, 33);

- 424,4 тыс. руб. - ремонт ограждения МБОУ СОШ № 10;

- 193,8 тыс. руб. ремонт ограждения МБОУ СОШ № 3;

Во всех школах установлена автоматическая пожарная сигнализация, в том числе согласно Федеральному закону от 22 июня 2008 года № 123-ФЗ «Технический регламент о требованиях пожарной безопасности», в соответствии с частью 7 статьи 83 данного закона все образовательные учреждения Куцевского района (21 школа, 24 дошкольных учреждений и 3 учреждения дополнительного образования) подведомственные управлению образованием обеспечены программно-аппаратным комплексом «ОКО» дублирующим сигнал о срабатывании автоматической пожарной сигнализации (АПС) на пульт подразделения пожарной охраны без участия работников объекта, то есть в автоматическом режиме.

Полностью во всех учреждениях по сроку проведения проведена огнезащитная обработка конструкций зданий, приведены в рабочее состояние внутренние пожарные краны и рукава.

Оценка эффективности реализации Программы произведена в соответствии с постановлением администрации муниципального образования Куцевский район от 27 декабря 2017 года № 2570 «О внесении изменений в постановление администрации муниципального образования Куцевский район от 10 апреля 2014 года № 624 «Об утверждении Порядка разработки и реализации муниципальных программ муниципального образования Куцевский район».

Оценка эффективности реализации муниципальной программы:

1. Степень реализации мероприятий:

$$СРм = Мв/Мп = 25/25 = 1$$

2. Оценка степени соответствия запланированному уровню расходов:

$$ССуз = ((Зфкб + Зфмб) / (Зпмб + Зпкб)) * кзб = (762053,3 / 766691,5) * 1 = 0,99 = 1$$

3. Оценка эффективности использования финансовых ресурсов:

$$Эис = СРм / ССуз = 1 / 1 = 1$$

4. Степень достижения планового значения целевого показателя, характеризующего цели и задачи муниципальной программы

$$СДмп/пз = ЗПмп/пф / ЗПмп/пп \text{ или } СДмп/пз = ЗПмп/пп / ЗПмп/пф$$

№	Наименование	Единица измерения	ЗПп/пп (плановое значение целевого показателя МП)	ЗПп/пф (значение целевого показателя МП фактически достигнутое на конец отчетного периода)	СДп/пз = ЗПп/пф / ЗПп/пп
1	Доля детей, охваченных дошкольным образованием, от общей численности детей	%	78	78	1,00

2	<i>Введение дополнительных мест в системе дошкольного образования</i>	<i>тыс. мест</i>	<i>0,20</i>	<i>0,06</i>	<i>0,30</i>
3	<i>Отношение численности детей в возрасте 3-7 лет, которым предоставлена возможность получения услуги дошкольного образования, к общей численности детей в возрасте 3-7 лет, скорректированное на численность детей в возрасте 5-7 лет, обучающихся в школе</i>	<i>%</i>	<i>100</i>	<i>100</i>	<i>1,00</i>
4	<i>Отношение среднемесячной заработной платы педагогических работников муниципальных дошкольных образовательных учреждений (организаций) к среднемесячной заработной плате организаций общего образования Краснодарского края</i>	<i>%</i>	<i>100</i>	<i>102</i>	<i>1,02</i>
5	<i>Численность обучающихся по программам общего образования в общеобразовательных учреждениях (организациях) Куцеевского района</i>	<i>тыс. чел.</i>	<i>7,136</i>	<i>7,1</i>	<i>0,99</i>
6	<i>Численность обучающихся по программам общего образования в расчете на одного учителя</i>	<i>человек</i>	<i>13,70</i>	<i>14,1</i>	<i>1,03</i>
7	<i>Удельный вес численности обучающихся в учреждениях (организациях) общего образования, обучающихся по новым федеральным государственным общеобразовательным стандартам</i>	<i>%</i>	<i>86</i>	<i>84,6</i>	<i>0,98</i>
8	<i>Отношение среднего балла единого государственного экзамена (в расчете на один предмет) в 10% школ с лучшими результатами единого государственного экзамена к среднему баллу единого государственного экзамена (в расчете на 1 предмет) в 10% школ с худшими результатами единого государственного экзамена</i>	<i>%</i>	<i>1,35</i>	<i>0</i>	<i>0,00</i>
9	<i>Доля выпускников муниципальных общеобразовательных учреждений (организаций), не сдавших единый</i>	<i>%</i>	<i>1,4</i>	<i>0</i>	<i>0,00</i>

	<i>государственный экзамен, в общей численности выпускников муниципальных общеобразовательных учреждений (организаций)</i>				
10	<i>Отношение среднемесячной заработной платы педагогических работников образовательных учреждений (организаций) общего образования к среднемесячной заработной плате в Краснодарском крае</i>	%	100	106,8	1,07
11	<i>Количество персональных компьютеров в расчете на 100 учащихся общеобразовательных школ</i>	штук	16	15,7	0,98
12	<i>Количество общеобразовательных организаций, имеющих скорость доступа к сети "Интернет" не менее 2 Мб/с</i>	%	62	62	1,00
13	<i>Доля обучающихся, которым предоставлены от 80 до 100% основных видов условий обучения (в общей численности обучающихся по программам общего образования)</i>	%	100	100	1,00
14	<i>Доля детей и молодежи в возрасте 5-18 лет, охваченных образовательными программами дополнительного образования</i>	%	48,5	48,5	1,00

Если СДмп/пз более 1, то значение СДмп/пз принимается равным 1
 $\Sigma \text{СДмп/пз} = 11,25$

5. Степень достижения целей и решения задач муниципальной программы
 $\text{СРмп} = 11,25 / 14 = 0,8$

6. Оценка эффективности реализации муниципальной программы
 $\text{ЭРмп} = \text{СРмп} * \text{Эис} = 0,8 * 1 = 0,8$

Оценка эффективности реализации муниципальной программы считается средней.

Муниципальная программа эффективна и целесообразна к финансированию, но требует корректировки показателей.

8. Муниципальная программа «Дети Кушевского района»

Цель Программы - создание благоприятных условий для комплексного развития и жизнедеятельности детей.

При реализации муниципальной программы, утвержденной постановлением администрации муниципального образования Кушевский район от 22 декабря 2014 года № 2493 «Об утверждении муниципальной программы «Дети Кушевского района» в 2017 году достигнуты следующие показатели:

Количество реализованных мероприятий программы и достижения ожидаемых непосредственных результатов их реализации составляет 100% от общего количества мероприятий, запланированных к реализации в отчетном году;

Фактически произведенные в отчетном году расходы к объему бюджетных ассигнований, предусмотренных на реализацию программы в бюджете муниципального образования Кушевский район составили 99,7%.

На реализацию мероприятий муниципальной программы запланировано 8751,3 тыс. руб., в бюджете утверждено 8751,3 тыс. руб., фактическое исполнение 8726,6 тыс. руб.

За счет районных средств были организованы и проведены мероприятия для одаренных детей, проведены районные олимпиады, конкурсы, спортивные соревнования, выплачены стипендии. На эти цели было предусмотрено 842,0 тыс.руб., выделено 832,7 тыс.руб. израсходовано 832,7 тыс.руб.

Проводились учебные сборы юношей 10-х классов, организован отдых и оздоровление детей в палаточном лагере на базе детского оздоровительного центра «Степные Зори» (организация питания детей, медикаменты, призы, другие расходы). Предусмотрено на мероприятия 136,3 тыс.руб., выделено 136,3 тыс.руб., израсходовано 136,3 тыс.руб.

На базе муниципальных образовательных организаций в 2017 году был организован отдых детей в каникулярное время в лагерях дневного пребывания, в том числе оздоровлено детей в летний период - 1324 человек. Предусмотрено по мероприятию 1888,2 тыс.руб., выделено 1888,2 тыс.руб., израсходовано 1888,2 тыс.руб.

На базе МБУ ДОЦ «Степные Зори» для организации лагеря труда и отдыха предусмотрено 456,8 тыс.руб., выделено 456,8 тыс.руб., израсходовано 455,2 тыс.руб. В данном мероприятии приняло участие 90 человек.

На организацию отдыха и оздоровление детей в каникулярное время на базе муниципального учреждения в МБУ ДОЦ «Степные Зори» за счет краевых и районных средств утверждено 3209,4 тыс.руб., выделено 3209,4 тыс.руб., израсходовано 3209,4 тыс.руб. Оздоровлено 391 человек. Также организовано питание педагогов - 92 человек, выделено – 155,5 тыс.руб., израсходовано 155,4 тыс.руб.

Организован подвоз детей к местам отдыха, проведены предрейсовые технические осмотры автотранспортных средств и проведены предрейсовые медицинские осмотры водителей, страхование детей в пути следования к местам

отдыха и обратно. По данному мероприятию предусмотрено 590,2 тыс.руб., выделено 590,2 тыс.руб., израсходовано 580,2 тыс.руб.

В целях культурно-нравственного развития молодежи проводились районные внешкольные мероприятия, зональные и краевые конкурсы, спортивные соревнования для детей и учащейся молодежи (оформление мероприятия, приобретение грамот, призов, подарков, канцелярских принадлежностей, оплата командировочных расходов участникам, ГСМ и другие расходы) в программе предусмотрено 892,9 тыс.руб., выделено 892,9 тыс.руб., израсходовано 889,2 тыс.руб.

Для организации познавательных экскурсий, мероприятий по изучению истории района, края и России в программе предусмотрено 70,0 тыс.руб., выделено 70,0 тыс.руб., израсходовано 100%.

Для повышение безопасности дорожного движения в Кущевском районе – предусмотрено 510 тыс. руб., выделено 510,0 тыс. руб., израсходовано 510,0 тыс. руб. Приобретены мобильные автогородки и оснащены кабинеты безопасности дорожного движения общеобразовательных школ 5,10,20.

Оценка эффективности реализации Программы произведена в соответствии с постановлением администрации муниципального образования Кущевский район от 27 декабря 2017 года № 2570 «О внесении изменений в постановление администрации муниципального образования Кущевский район от 10 апреля 2014 года № 624 «Об утверждении Порядка разработки и реализации муниципальных программ муниципального образования Кущевский район».

Оценка эффективности реализации муниципальной программы:

1. Степень реализации мероприятий:

$$СРм = Мв/Мп = 18/18 = 1$$

2. Оценка степени соответствия запланированному уровню расходов:

$$ССуз = ((Зфкб+Зфмб)/(Зпмб+Зпкб))*кзб = (8726,6/8751,3) \times 1 = 0,99 = 1$$

3. Оценка эффективности использования финансовых ресурсов:

$$Эис = СРм/ССуз = 1/1 = 1$$

4. Степень достижения планового значения целевого показателя, характеризующего цели и задачи муниципальной программы

$$СДмп/пз = ЗПмп/пф / ЗПмп/пп \text{ или } СДмп/пз = ЗПмп/пп / ЗПмп/пф$$

№	Наименование	Единица измерения	ЗПп/пп (плановое значение целевого показателя МП)	ЗПп/пф (значение целевого показателя МП фактически достигнутое на конец отчетного периода)	СДп/пз = ЗПп/пф / ЗПп/пп

1	<i>Число детей, получивших дополнительные меры социальной поддержки (оздоровление, социально значимые мероприятия, иные услуги)</i>	<i>человек</i>	<i>6746</i>	<i>7017</i>	<i>1,04</i>
2	<i>Обеспечение выплат (стипендий) одаренным детям обучающимся в общеобразовательных учреждениях и студентам, обучающимся в профессиональных учебных заведениях педагогической направленности</i>	<i>человек</i>	<i>13</i>	<i>13</i>	<i>1,00</i>
3	<i>Доля детей, включенных в районную систему выявления, развития адресной поддержки одаренных детей (от общей численности детского населения школьного возраста)</i>	<i>процентов</i>	<i>2</i>	<i>5</i>	<i>2,50</i>
4	<i>Количество районных конкурсов, соревнований, олимпиад и иных мероприятий, про-веденных для выявления одаренных детей</i>	<i>единиц в год</i>	<i>180</i>	<i>192</i>	<i>1,07</i>
5	<i>Число детей, охваченных различными формами отдыха, оздоровления, занятости (в рамках финансирования)</i>	<i>человек в год</i>	<i>6701</i>	<i>6762</i>	<i>1,01</i>
6	<i>Число детей, охваченных в районных внешкольных мероприятиях для детей и учащейся молодёжи</i>	<i>человек в год</i>	<i>7107</i>	<i>7107</i>	<i>1,00</i>
7	<i>Количество приобретенных мобильных автогородков</i>	<i>единиц в год</i>	<i>6</i>	<i>3</i>	<i>0,50</i>
8	<i>Количество оснащенных кабинетов по безопасности дорожного движения в образовательных организациях</i>	<i>единиц в год</i>	<i>6</i>	<i>3</i>	<i>0,50</i>

Если СДмп/пз более 1, то значение СДмп/пз принимается равным 1
 $\Sigma \text{СДмп/пз} = 7$

1. Степень достижения целей и решения задач муниципальной программы
 $\text{СРмп} = 7/8 = 0,875 = 0,88$
2. Оценка эффективности реализации муниципальной программы
 $\text{ЭРмп} = \text{СРмп} * \text{Эис} = 0,88 * 1 = 0,88 = 0,9$

Оценка эффективности реализации муниципальной программы считается **высокой**.

Муниципальная программа эффективна и целесообразна к финансированию.

9. Муниципальная программа «Развитие культуры муниципального образования Кущевский район»

Цели Программы:

расширение доступа различных категорий населения муниципального образования Кущевский район к достижениям культуры, искусства и кинематографии;

создание условий для адаптации сферы культуры, искусства и кинематографии муниципального образования Кущевский район к рыночным условиям существования.

На реализацию мероприятий муниципальной программы в 2017 году запланировано 76640,8 тыс.руб., в том числе краевых средств на поэтапное повышение заработной платы работников культуры -11281,9 тыс.руб, в бюджете утверждено 76640,8 тыс. рублей, фактически исполнено за 2017 год 76627,5 тыс. рублей.

В ходе реализации муниципальной программы, утвержденной постановлением администрации муниципального образования Кущевский район от 24 ноября 2014 года № 2304 «Развитие культуры муниципального образования Кущевский район», в течение 2017 года достигнуты следующие показатели:

количество реализованных мероприятий программы и достижения ожидаемых непосредственных результатов их реализации в 2017 году составляет 100% от общего количества мероприятий, запланированных к реализации в отчетном периоде;

степень соответствия запланированному уровню расходов составляет 100% фактически произведенных в отчетном периоде расходов к объему бюджетных ассигнований, предусмотренных на реализацию программы в бюджете муниципального образования Кущевский район.

В ходе реализации мероприятий подпрограммы «Культура» выполнены мероприятия направленные на:

организацию и поддержку учреждений культуры и искусства;

организацию методического, информационного обеспечения отрасли культура;

создание условий для организации досуга и культуры; развитие кинематографии;

организацию библиотечного обслуживания населения, комплектование и обеспечение сохранности их библиотечных фондов.

В ходе реализации мероприятий подпрограммы «Кадры» выполнены мероприятия, направленные на:

предоставление компенсационных выплат работникам муниципальных учреждений культуры;

позаэтапное повышение уровня средней заработной платы работников муниципальных учреждений отрасли культуры, искусства и кинематографии.

В ходе реализации мероприятий подпрограммы «Развитие инфраструктуры кинопоказа» выполнены мероприятия, направленные на:

создание условий для организации досуга и культуры; развитие кинематографии;

предоставление компенсационных выплат работникам муниципальных учреждений культуры.

Оценка эффективности реализации Программы произведена в соответствии с постановлением администрации муниципального образования Кушевский район от 27 декабря 2017 года № 2570 «О внесении изменений в постановление администрации муниципального образования Кушевский район от 10 апреля 2014 года № 624 «Об утверждении Порядка разработки и реализации муниципальных программ муниципального образования Кушевский район».

1. Подпрограмма «Культура»:

- Оценка степени реализации мероприятий:

$MВ=17$

$Mп=17$

$СРм=1,0$

- Оценка степени соответствия запланированному уровню расходов:

$ССуз=(57235)/(57248,3) \times 1=1$

- Оценка эффективности использования финансовых ресурсов:

$Эис=1,0/1,0$

$Эис=1,0$

- Оценка степени реализации подпрограммы:

$\Sigma СДп/пз= 20,72$

- Степень реализации подпрограммы:

$СРп/п = 20,72/21$

$СРп/п=0,99$

- Оценка эффективности реализации подпрограммы:

$ЭРп/п=0,99 \times 1,0$

$ЭРп/п=0,99$ - высокая эффективность реализации подпрограммы.

2. Подпрограмма «Кадры»:

- Оценка степени реализации мероприятий:

$MВ=4$

$Mп=4$

$СРм=1$

- Оценка степени соответствия запланированному уровню расходов:

$ССуз=(17398,9)/(17398,9) \times 1=1$

- Оценка эффективности использования финансовых ресурсов:

$Эис=1/1$

$Эис=1$

- Оценка степени реализации подпрограммы:

$$\Sigma \text{СДп/пз} = 4,7$$

- Степень реализации подпрограммы:

$$\text{СРп/п} = 4,7/5$$

$$\text{СРп/п} = 0,94$$

- Оценка эффективности реализации подпрограммы:

$$\text{ЭРп/п} = 1 * 0,94$$

ЭРп/п=0,94- высокая эффективность реализации подпрограммы.

3. Подпрограмма «Развитие инфраструктуры кинопоказа»:

- Оценка степени реализации мероприятий:

$$\text{Мв} = 4$$

$$\text{Мп} = 4$$

$$\text{СРм} = 1,0$$

- Оценка степени соответствия запланированному уровню расходов:

$$\text{ССуз} = (1993,7)/(1993,7) * 1 = 1,0$$

- Оценка эффективности использования финансовых ресурсов:

$$\text{Эис} = 1,0/1,0$$

$$\text{Эис} = 1,0$$

- Оценка степени реализации подпрограммы:

$$\Sigma \text{СДп/пз} = 4$$

- Степень реализации подпрограммы:

$$\text{СРп/п} = 4/4$$

$$\text{СРп/п} = 1$$

- Оценка эффективности реализации подпрограммы:

$$\text{ЭРп/п} = 1 * 1$$

ЭРп/п=1-высокая эффективность реализации подпрограммы.

4. Степень достижения планового значения целевого показателя, характеризующего цели и задачи муниципальной программы

№	Наименование	Единица измерения	ЗПп/пп (плановое значение целевого показателя МП)	ЗПп/пф (значение целевого показателя МП фактически достигнутое на конец отчетного периода)	СДп/пз= ЗПп/пф/ ЗПп/пп
<i>МУК "Межпоселенческая центральная библиотека"</i>					
1	<i>Количество документов выдач библиотеки</i>	<i>тыс. экз.</i>	<i>152</i>	<i>201,759</i>	<i>1,33</i>
2	<i>Число читателей библиотеки</i>	<i>тыс. чел.</i>	<i>7,6</i>	<i>9,51</i>	<i>1,25</i>
3	<i>Количество мероприятий по повышению квалификации</i>	<i>ед.</i>	<i>6</i>	<i>7</i>	<i>1,17</i>

	<i>библиотечных специалистов (семинары, тренинги, практикумы и т.п.)</i>				
4	<i>Объем библиотечных фондов библиотеки</i>	<i>экз.</i>	<i>50650</i>	<i>52025</i>	<i>1,03</i>
5	<i>Посещаемость библиотеки</i>	<i>тыс.чел.</i>	<i>43</i>	<i>55,5</i>	<i>1,29</i>
6	<i>Количество методико-информационных изданий, инструктивных материалов, методико-библиографических пособий, библиографических указателей и иных материалов аналитического, информационного и рекомендательного характера</i>	<i>ед.</i>	<i>4</i>	<i>4</i>	<i>1,00</i>
7	<i>Количество библиографических записей в электронном каталоге</i>	<i>ед.</i>	<i>359</i>	<i>8500</i>	<i>23,68</i>
8	<i>Поступление средств от приносящей доход деятельности учреждения</i>	<i>тыс.руб.</i>	<i>100</i>	<i>118</i>	<i>1,18</i>
9	<i>Число получателей средств, направленных на поэтапное повышение уровня средней заработной платы работников учреждения</i>	<i>чел.</i>	<i>26</i>	<i>26</i>	<i>1,00</i>
<i>МБУ ДО ДШИ</i>					
10	<i>Среднегодовой контингент обучающихся на платной основе</i>	<i>чел.</i>	<i>610</i>	<i>630</i>	<i>1,03</i>
11	<i>Результаты государственной аттестации выпускников (доля сдавших выпускные экзамены на «хорошо» и «отлично» в общем числе выпускников)</i>	<i>%</i>	<i>83</i>	<i>83,1</i>	<i>1,00</i>
12	<i>Количество участников конкурсов и фестивалей различного уровня (учащихся, творческих коллективов)</i>	<i>ед.</i>	<i>213</i>	<i>527</i>	<i>2,47</i>
13	<i>Число получателей средств, направленных на поэтапное повышение уровня средней заработной платы работников учреждения</i>	<i>чел.</i>	<i>61</i>	<i>61</i>	<i>1,00</i>
<i>МУК "Районный координационно-методический центр культуры и творчества"</i>					

14	<i>Число работников учреждений культурно-досугового типа, повысивших квалификацию на учебных мероприятиях, чел.</i>	<i>чел.</i>	420	645	1,54
15	<i>Количество организационно-методических и консультационных мероприятий, ед.</i>	<i>ед.</i>	22	28	1,27
16	<i>Количество мероприятий</i>	<i>ед.</i>	470	765	1,63
17	<i>Число обслуженных зрителей</i>	<i>тыс.чел.</i>	180,7	202,5	1,12
18	<i>Поступление средств от приносящей доход деятельности учреждения</i>	<i>тыс.руб.</i>	300	216,8	0,72
19	<i>Число получателей средств, направленных на поэтапное повышение уровня средней заработной платы работников учреждения</i>	<i>чел.</i>	58	58	1,00
МУК "Районный исторический музей"					
20	<i>Количество посещений</i>	<i>тыс.чел.</i>	3,15	4,46	1,42
21	<i>Количество выставок</i>	<i>ед.</i>	14	15	1,07
22	<i>Количество единиц учёта музейного фонда музейного учреждения</i>	<i>ед.</i>	6644	7241	1,09
23	<i>Количество экскурсий</i>	<i>ед.</i>	115	134	1,17
24	<i>Поступление средств от приносящей доход деятельности учреждения</i>	<i>тыс.руб.</i>	51	51	1,00
25	<i>Число получателей средств, направленных на поэтапное повышение уровня средней заработной платы работников учреждения</i>	<i>чел.</i>	10	7	0,70
МАУ "Киноvideоцентр "Дружба"					
26	<i>Количество реализованных тематических кинопрограмм</i>	<i>ед.</i>	22	22	1,00
27	<i>Количество обслуженных зрителей</i>	<i>чел.</i>	36929	47850	1,30
28	<i>Количество киносеансов</i>	<i>ед.</i>	3600	3788	1,05
29	<i>Поступление средств от приносящей доход деятельности учреждения</i>	<i>тыс.руб.</i>	7200	10427,4	1,45

30	Число получателей средств, направленных на поэтапное повышение уровня средней заработной платы работников учреждения	чел.	16	16	1,00
----	----------------------------------------------------------------------------------------------------------------------	------	----	----	------

Если СДмп/пз более 1, то значение СДмп/пз принимается равным 1
 Σ СДмп/пз=29,42

5. Степень достижения целей и решения задач муниципальной программы
 $СРмп=29,42/30=0,98$

6. Эффективность реализации муниципальной программы
 $ЭРмп=0,98*0,5+(0,99*1+0,94*1+1*1)*0,5=0,49+1,465=1,955$

Оценка эффективности реализации муниципальной программы считается высокой.

Муниципальная программа эффективна и целесообразна к финансированию.

[10. Муниципальная программа «Безопасный район»](#)

Цели Программы:

обеспечение защиты населения и территории муниципального образования Кущевский район от угроз природного и техногенного характера;

повышение уровня личной безопасности граждан на территории муниципального образования Кущевский район;

предупреждение чрезвычайных ситуаций муниципального характера, ликвидация их последствий, снижение размера ущерба и потерь;

организация и осуществление на муниципальном уровне мероприятий по гражданской обороне, защите населения и территории муниципального образования Кущевский район;

поддержание сил и средств аварийно-спасательных служб в постоянной готовности к выдвигению в зоны чрезвычайных ситуаций и проведению работ по ликвидации чрезвычайных ситуаций;

ликвидация чрезвычайных ситуаций на обслуживаемых объектах и территориях;

обеспечение повышения уровня безопасности жизнедеятельности населения Кущевского района;

создание интегрированного технологического и информационного ресурса для муниципального образования Кущевский район и организаций Кущевского района, участвующих в обеспечении безопасности жизнедеятельности населения Кущевского района;

внедрение новейших информационных и телекоммуникационных технологий для более эффективного управления муниципальным образованием

Кущевский район в условиях жесткого дефицита времени при высокой скорости развития чрезвычайных ситуаций;

снижение уровня преступности;

создание инфраструктуры видеонаблюдения, сбора и отображения видеoinформации от всех муниципальных видеокамер, расположенных в местах с массовым пребыванием людей;

создание специализированного центра мониторинга и обработки данных;

обеспечение экстренной связи с правоохранительными органами, службами МЧС, службами предприятий жизнеобеспечения населения

Муниципальная программа «Безопасный район» утверждена постановлением администрации муниципального образования Кущевский район от 15.09.2014 № 1783.

Общий объем финансирования на 2017 год составил 5607,3 тыс. рублей, исполнение составило 5603,6 тыс. руб. или на 99,93%.

Программа включает две подпрограммы:

подпрограмма «Построение (развитие) и внедрение аппаратно-программного комплекса «Безопасный район» на территории муниципального образования Кущевский район»;

подпрограмма «Организация деятельности аварийно-спасательного формирования на территории муниципального образования Кущевский район».

Оценка эффективности реализации Программы произведена в соответствии с постановлением администрации муниципального образования Кущевский район от 27 декабря 2017 года № 2570 «О внесении изменений в постановление администрации муниципального образования Кущевский район от 10 апреля 2014 года № 624 «Об утверждении Порядка разработки и реализации муниципальных программ муниципального образования Кущевский район».

Оценка эффективности реализации муниципальной программы:

Подпрограмма «Построение (развитие) и внедрение аппаратно-программного комплекса «Безопасный район» на территории МО Кущевский район»:

1. Степень реализации мероприятий:

$$СР_m = M_v / M_p = 1 / 1 = 1$$

2. Оценка степени соответствия запланированному уровню расходов:

$$ССу_z = ((Зфкб + Зфмб) / (Зпмб + Зпкб)) * кзб = (389,1 / 389,1) * 1 = 1$$

3. Оценка эффективности использования финансовых ресурсов:

$$Эис = СР_m / ССу_z = 1 / 1 = 1$$

4. Степень достижения планового значения целевого показателя, характеризующего цели и задачи муниципальной подпрограммы

№	Наименование	Единица измерения	ЗПп/пп (плановое значение целевого показателя МП)	ЗПп/пф (значение целевого показателя МП фактически достигнутое на конец отчетного периода)	СДп/пз= ЗПп/пф/ЗПп/пп
"Построение (развитие) и внедрение аппаратно-программного комплекса "Безопасный район" на территории МО Кущевский район"					
1	Приобретение и монтаж наружных камер наблюдения	штук	15	15	1,00
2	Сокращение времени на раскрытие преступлений при увеличении камер наружного видеонаблюдения	%	12	0	0,00
3	Сокращение количества дорожно-транспортных происшествий	%	12	0	0,00
4	Сокращение экономического ущерба при увеличении камер наружного видеонаблюдения	тыс.руб.	138,7	0	0,00
5	Сокращение среднего времени комплексного реагирования экстренных оперативных служб на обращения населения по номеру "112"	%	7	0	0,00
6	Снижение числа пострадавших в чрезвычайных ситуациях и происшествиях при развертывании "Системы-112"	человек	180	0	0,00
7	Снижение числа погибших в чрезвычайных ситуациях и происшествиях при развертывании "Системы-112"	человек	26	0	0,00
8	Сокращение экономического ущерба от чрезвычайных ситуаций и происшествий при развертывании "Системы-112"	тыс.руб.	157	0	0,00

Если СДмп/пз более 1, то значение СДмп/пз принимается равным 1
 $\Sigma \text{СДмп/пз} = 1$

5. Степень достижения целей и решения задач муниципальной подпрограммы

$$\text{СРп/п} = 1/8 = 0,13$$

6. Оценка эффективности реализации муниципальной подпрограммы
 $ЭР_{п/п} = СР_{п/п} * Э_{ис} = 0,13 * 1 = 0,13$

Оценка эффективности реализации муниципальной подпрограммы считается неудовлетворительной.

Подпрограмма «Организация деятельности аварийно-спасательного формирования на территории МО Куцевский район»:

1. Степень реализации мероприятий:

$$СР_{м} = М_{в} / М_{п} = 1 / 1 = 1$$

2. Оценка степени соответствия запланированному уровню расходов:

$$ССуз = ((З_{фкб} + З_{фмб}) / (З_{пмб} + З_{пкб})) * кзб = (5214,5 / 5218,2) * 1 = 0,99 = 1$$

3. Оценка эффективности использования финансовых ресурсов:

$$Э_{ис} = СР_{м} / ССуз = 1 / 1 = 1$$

4. Степень достижения планового значения целевого показателя, характеризующего цели и задачи муниципальной подпрограммы

№	Наименование	Единица измерения	ЗПп/пп (плановое значение целевого показателя МП)	ЗПп/пф (значение целевого показателя МП фактически достигнутое на конец отчетного периода)	СДп/пз = ЗПп/пф / ЗПп/пп
"Организация деятельности аварийно-спасательного формирования на территории МО Куцевский район"					
1	Количество аварийно-спасательных отрядов	единиц	1	1	1,00
2	Своевременное реагирование на вызов (обращение)	%	100	100	1,00
3	Поддержание и повышение профессионального уровня личного состава учреждения	%	100	100	1,00
4	Оснащение аварийно-спасательного отряда техникой, оборудованием, снаряжением	%	70	100	1,43
5	Количество спасенных	человек	40	117	2,93
6	Отсутствие обоснованных	%	100	100	1,00

	<i>претензий к оказанной услуге</i>				
7	<i>Стоимость услуги</i>	<i>тыс.руб.</i>	12,6	12,18	0,97
8	<i>Объем работ по автомобильному мониторингу</i>	<i>часов</i>	8	12	1,50
9	<i>Количество выездов для оказания помощи населению</i>	<i>ед.шт.</i>	370	428	1,16

Если СДмп/пз более 1, то значение СДмп/пз принимается равным 1
 $\Sigma \text{СДмп/пз} = 8,97$

5. Степень достижения целей и решения задач муниципальной подпрограммы

$$\text{СРп/п} = 8,97/9 = 0,99 = 1$$

6. Оценка эффективности реализации муниципальной подпрограммы

$$\text{ЭРп/п} = \text{СРп/п} * \text{Эис} = 1 * 1 = 1$$

Оценка эффективности реализации муниципальной подпрограммы считается высокой.

Оценка степени достижения целей и решения задач муниципальной программы:

$$\text{СДмп/пз} = \text{ЗПмп/пф} / \text{ЗПмп/пп} \text{ или } \text{СДмп/пз} = \text{ЗПмп/пп} / \text{ЗПмп/пф}$$

$$\Sigma \text{СДмп/пз} = 1 + 8,97 = 9,97$$

1. Степень достижения целей и решения задач муниципальной программы:

$$\text{СРмп} = \Sigma \text{СДмп/пз} / \text{Кмп/п}$$

$$\text{СРмп} = 9,97/10 = 0,99 = 1$$

2. Оценка эффективности реализации муниципальной программы:

$$\text{Эрмп} = \text{СРмп} * 0,5 + \Sigma \text{ЭРп/п} * \text{к} * 0,5$$

$$\text{Эрмп} = 1 * 0,5 + (0,13 * 1 + 1 * 1) * 0,5 = 0,5 + 0,565 = 1,065$$

Оценка эффективности реализации муниципальной программы считается высокой.

Муниципальная программа эффективна и целесообразна к финансированию.

11. Муниципальная программа «Поддержка и развитие Кубанского качества в муниципальном образовании Кушевский район»

Цели Программы:

1. Возрождение и развитие Кубанского казачества как этнокультурной социальной общности людей.

2. Использование культурно-исторических традиций, духовно-нравственных и традиционных экономических основ кубанского казачества в целях духовно-нравственного и патриотического воспитания населения Кушевского района и укрепления социально-экономических основ муниципального образования.

3. Создание условий для воспитания подрастающего поколения на основе историко-культурных традиций кубанского казачества и развития его творческого потенциала на благо и развитие Кушевского района.

Муниципальная программа «Поддержка и развитие Кубанского казачества в муниципальном образовании Кушевский район» с объемом финансирования на 2017 год в сумме 71,0 тыс. руб.. Фактические расходы составили 70,3 тыс. руб..

Средства освоены казачьим обществом Ейского отдела Кубанского казачьего войска на организацию и проведение мероприятий с участием казаков Кушевского районного и на содержание, техническое обслуживание и оплату коммунальных услуг помещения штаба в ст.Кушевской по улице Дзержинского, д.10.

Оценка эффективности реализации Программы произведена в соответствии с постановлением администрации муниципального образования Кушевский район от 27 декабря 2017 года № 2570 «О внесении изменений в постановление администрации муниципального образования Кушевский район от 10 апреля 2014 года № 624 «Об утверждении Порядка разработки и реализации муниципальных программ муниципального образования Кушевский район».

Оценка эффективности реализации муниципальной программы:

1. Степень реализации мероприятий:

$$СРм = Мв/Мп = 5/5 = 1$$

2. Оценка степени соответствия запланированному уровню расходов:

$$ССуз = ((Зфкб + Зфмб) / (Зпмб + Зпкб)) * кзб = (70,3/71) * 1 = 0,99 = 1$$

3. Оценка эффективности использования финансовых ресурсов:

$$Эис = СРм / ССуз = 1/1 = 1$$

Фактические целевые показатели муниципальной программы соответствуют плановым показателям, установленным муниципальной программой:

- более 710 чел. охвачены участием в военно-патриотическом воспитании молодежи в духе традиций российского казачества и православия;

- проведено 10 мероприятий, посвященных возрождению и укреплению казачества на территории муниципального образования Кушевский район.

4. Степень достижения планового значения целевого показателя, характеризующего цели и задачи муниципальной программы
 $\text{СДмп/пз} = \text{ЗПмп/пф} / \text{ЗПмп/пп}$ или $\text{СДмп/пз} = \text{ЗПмп/пп} / \text{ЗПмп/пф}$

№	Наименование	Единица измерения	ЗПп/пп (плановое значение целевого показателя МП)	ЗПп/пф (значение целевого показателя МП фактически достигнутое на конец отчетного периода)	$\text{СДп/пз} = \text{ЗПп/пф} / \text{ЗПп/пп}$
1	<i>Охват участием в военно-патриотическом воспитании молодежи в духе традиций российского казачества и православия</i>	<i>Чел.</i>	<i>710</i>	<i>710</i>	<i>1,00</i>
2	<i>Количество мероприятий, посвященных возрождению и укреплению казачества на территории муниципального образования Куцевский район</i>	<i>Ед.</i>	<i>10</i>	<i>10</i>	<i>1,00</i>

Если СДмп/пз более 1, то значение СДмп/пз принимается равным 1
 $\Sigma \text{СДмп/пз} = 2$

5. Степень достижения целей и решения задач муниципальной программы
 $\text{СРмп} = 2/2 = 1$

6. Оценка эффективности реализации муниципальной программы
 $\text{ЭРмп} = \text{СРмп} * \text{Эис} = 1 * 1 = 1$

Оценка эффективности реализации муниципальной программы считается высокой.

Муниципальная программа эффективна и целесообразна к финансированию.

12. Муниципальная программа «Противодействие незаконному обороту наркотиков в муниципальном образовании Куцевский район»

Цели муниципальной программы:

создание условий для профилактики незаконного потребления и оборота наркотических средств, сокращение распространения наркомании и связанных с ней правонарушений до уровня минимальной опасности для общества;

совершенствование системы профилактики незаконного оборота и потребления наркотиков с различными категориями населения, а также

предупреждение правонарушений, связанных с незаконным оборотом наркотиков.

По муниципальной программе «Противодействие незаконному обороту наркотиков в муниципальном образовании Кушевский районна 2017 год предусмотрено **270,0** тыс. руб. Средства освоены в размере **268,0** тыс. руб., в том числе:

- управлением культуры – 85 тыс.руб.;
- управлением образования – 15 тыс.руб.;
- отделом по физической культуре и спорту – 70 тыс.руб.;
- администрацией МО Кушевский район – 98 тыс.руб.

Фактические целевые показатели муниципальной программы в 2015 году соответствовали плановым показателям, установленным муниципальной программой:

- количество лиц (взрослое население), состоящих на диспансерном учете в наркологической службе МБУЗ «Кушевская ЦРБ» – 1430, что составляет – 2,48% от численности взрослого населения (57560 чел);

- по Кушевскому району выявлено 194 преступления, связанных с незаконным оборотом наркотиков. Из них 47 преступлений совершено жителями Кушевского района. Таким образом, целевой показатель составляет 4,8% от общего количества преступлений в 2015 году (975).

В 2016 году освоено 285,0 тыс. руб.:

- управлением культуры – 85 тыс.руб.;
- управлением образования – 15 тыс.руб.;
- отделом по физической культуре и спорту – 70 тыс.руб.;
- администрацией МО Кушевский район – 100 тыс.руб.

Фактические целевые показатели муниципальной программы 2016 года:

- количество лиц (взрослое население), состоящих на диспансерном учете в наркологической службе МБУЗ «Кушевская ЦРБ» – 1335, что составляет – 2,3% (при заявленном в 5%) от численности взрослого населения (57025 чел);

- по Кушевскому району выявлено 224 преступления, связанных с незаконным оборотом наркотиков. 64 преступления совершено жителями Кушевского района. Целевой показатель составляет 6,87% от общего количества преступлений в 2016 году (932). Целевой показатель превышен на 1,87%.

В 2017 год предусмотрено **270,0** тыс. руб. Средства освоены в размере 268,038 тыс. руб.:

- управлением культуры – 85 тыс.руб.;
- управлением образования – 15 тыс.руб.;
- отделом по физической культуре и спорту – 70 тыс.руб.;
- администрацией МО Кушевский район – 98,038 тыс.руб.

Фактические целевые показатели муниципальной программы 2017 года:

- количество лиц (взрослое население), состоящих на диспансерном учете в наркологической службе МБУЗ «Кушевская ЦРБ» сократилось на 29% – 949 (АППГ 1335) – 1,68% от численности взрослого населения (56599 чел);

- по Кушевскому району выявлено 217 преступлений, связанных с незаконным оборотом наркотиков. Из них 166 – выявлены на посту ДПС

"Кущевский" и 51 преступление совершено жителями Кущевского района. Таким образом, целевой показатель составляет 5,95% от общего количества преступлений в 2017 году (857). Целевой показатель превышен на 0,95%.

Оценка эффективности реализации Программы произведена в соответствии с постановлением администрации муниципального образования Кущевский район от 27 декабря 2017 года № 2570 «О внесении изменений в постановление администрации муниципального образования Кущевский район от 10 апреля 2014 года № 624 «Об утверждении Порядка разработки и реализации муниципальных программ муниципального образования Кущевский район».

Оценка эффективности реализации муниципальной программы:

1. Степень реализации мероприятий:

$$СРМ = Мв/Мп = 6/6 = 1$$

2. Оценка степени соответствия запланированному уровню расходов:

$$ССуз = ((Зфкб+Зфмб)/(Зпмб+Зпкб))*кзб = (268/270)*1 = 0,99 = 1$$

3. Оценка эффективности использования финансовых ресурсов:

$$Эис = СРМ/ССуз = 1/1 = 1$$

Фактические целевые показатели муниципальной программы соответствуют плановым показателям, установленным муниципальной программой:

- количество лиц (взрослое население), состоящих на диспансерном учете в наркологической службе МБУЗ «Кущевская ЦРБ» сократилось на 29% – 949 (АППГ 1335);

- по Кущевскому району выявлено 217 преступлений, связанных с незаконным оборотом наркотиков или их аналогов, сильнодействующих веществ, что является повторением результата 2016 года.

4. Степень достижения планового значения целевого показателя, характеризующего цели и задачи муниципальной программы

$$СДмп/пз = ЗПмп/пф / ЗПмп/пп \text{ или } СДмп/пз = ЗПмп/пп / ЗПмп/пф$$

№	Наименование	Единица измерения	ЗПп/пп (плановое значение целевого показателя МП)	ЗПп/пф (значение целевого показателя МП фактически достигнутое на конец отчетного периода)	СДп/пз = ЗПп/пф / ЗПп/пп
1	Количество лиц (взрослое население), состоящих на диспансерном учёте в наркологической службе МБУЗ	%	5	1,68	0,34

	"Куцевская ЦРБ"				
2	Число преступлений, связанных с незаконным оборотом наркотиков или их аналогов, сильнодействующих веществ по Куцевскому району	%	5	5,95	1,19

Если СДмп/пз более 1, то значение СДмп/пз принимается равным 1
 Σ СДмп/пз=1,34

5. Степень достижения целей и решения задач муниципальной программы
 $СРмп=1,34/2=0,67$

6. Оценка эффективности реализации муниципальной программы
 $ЭРмп=СРмп*Эис=0,67*1=0,67$

Оценка эффективности реализации муниципальной программы считается неудовлетворительной.

Муниципальная программа не эффективна.

В соответствии с письмом Минфин Краснодарского края в адрес руководителей финансовых органов муниципальных образований «О рассмотрении планов» за № 205-33257/17-12-04 от 15.06.2017 года отменяются расходные обязательства, не связанные с решением вопросов местного значения. Финансирование программы, начиная с 2018 года прекращается.

С 2018 года муниципальная программа не финансируется. Реализация программы прекращена.

13. Муниципальная программа «Гармонизация межнациональных отношений и укрепление толерантности в муниципальном образовании Куцевский район»

Цели муниципальной программы:

обеспечение гармонизации межнациональных отношений;

укрепление толерантности в Куцевском районе;

предотвращение этнических конфликтов.

По муниципальной программе «Гармонизация межнациональных отношений и укрепление толерантности в территории муниципального образования Куцевский район» на 2017 год предусмотрено 50,0 тыс.. Исполнена на сумму 49,4 тыс. руб.

Средства в размере 29,4 тыс. руб. освоены администрацией МО Куцевский район «На публикацию информационно - публицистических материалов, посвященных истории, культуре и традициям народов, современной жизни национальных общин, направленных на воспитание культуры толерантности, формирующих уважительное отношение к представителям различных национальностей, проживающих в Куцевском районе». Выполнено 4

публикации по теме гармонизации межнациональных отношений в районных газетах «Наше время» и «Вперед».

Управлением культуры МО Кущевский район средства на сумму 20 тыс. руб. «На изготовление брошюр, листовок, баннеров, буклетов и другой продукции по вопросам гармонизации межнациональных отношений и профилактики этнического экстремизма» освоены на изготовление листовок, буклетов для распространения при проведении дня народного единства 4 ноября 2017 года.

Оценка эффективности реализации Программы произведена в соответствии с постановлением администрации муниципального образования Кущевский район от 27 декабря 2017 года № 2570 «О внесении изменений в постановление администрации муниципального образования Кущевский район от 10 апреля 2014 года № 624 «Об утверждении Порядка разработки и реализации муниципальных программ муниципального образования Кущевский район».

Оценка эффективности реализации муниципальной программы:

1. Степень реализации мероприятий:

$$СР_m = M_v / M_{п} = 1/1 = 1$$

2. Оценка степени соответствия запланированному уровню расходов:

$$ССу_z = ((Зфкб + Зфмб) / (Зпмб + Зпкб)) * кзб = (49,4/50) * 1 = 0,99 = 1$$

3. Оценка эффективности использования финансовых ресурсов:

$$Эис = СР_m / ССу_z = 1/1 = 1$$

Фактические целевые показатели муниципальной программы соответствуют плановым показателям, установленным муниципальной программой:

- управлением образования МО Кущевский район в течение года проведено 2 анкетирования по вопросам социокультурной адаптации детей мигрантов и 4 мероприятия для школьников, направленных на воспитание взаимоуважения и активной позиции по противодействию проявлениям национальной и религиозной розни;

- управлением культуры МО Кущевский район в течение 2017 года проведено 2 мероприятия, посвященных многообразию национальных культур, представленных в Кущевском районе;

- изготовлено 3 баннера;

- 4 публикации по теме гармонизации межнациональных отношений в районных газетах «Наше время» и «Вперед».

4. Степень достижения планового значения целевого показателя, характеризующего цели и задачи муниципальной программы

$$СД_{мп/пз} = ЗП_{мп/пф} / ЗП_{мп/пп} \text{ или } СД_{мп/пз} = ЗП_{мп/пп} / ЗП_{мп/пф}$$

№	Наименование	Единица измерения	ЗПп/пп (плановое значение целевого показателя МП)	ЗПп/пф (значение целевого показателя МП фактически достигнутое на конец отчетного периода)	СДп/пз= ЗПп/пф/ ЗПп/пп
1	<i>Анкетирование по вопросам социокультурной адаптации детей мигрантов в образовательных учреждениях Куцевского района</i>	<i>шт</i>	2	2	1
2	<i>Мероприятия для школьников, направленных на воспитание взаимоуважения и активной позиции по противодействию проявлениям национальной и религиозной розни</i>	<i>шт</i>	4	4	1
3	<i>Публикация информационно-публицистических материалов, посвященных истории, культуре и традициям народов, современной жизни национальных общин</i>	<i>шт</i>	4	4	1
4	<i>Проведение в культурных учреждениях района мероприятий, посвященных многообразию национальных культур, представленных в Куцевском районе</i>	<i>шт</i>	2	2	1
5	<i>Изготовление брошюр, листовок, баннеров, буклетов и другой продукции по вопросам гармонизации межнациональных отношений и профилактики этнического экстремизма</i>	<i>шт</i>	20	3	0,15

Если СДмп/пз более 1, то значение СДмп/пз принимается равным 1
 Σ СДмп/пз=4,15

5. Степень достижения целей и решения задач муниципальной программы
 $СРмп=4,15/5=0,83$

6. Оценка эффективности реализации муниципальной программы
 $ЭРмп=СРмп*Эис=0,83*1=0,83$

Оценка эффективности реализации муниципальной программы считается средней.

Муниципальная программа эффективна.

14. Муниципальная программа «Кушевская молодежь»

Цель Программы: развитие и реализация потенциала молодежи в интересах Кубани и Кушевского района.

Финансирование мероприятий муниципальной Программы осуществлялось за счет средств бюджета муниципального образования Кушевский район. Объем финансирования мероприятий предусмотренный на 2017 год составил 3165,8 тыс. руб. Средства израсходованы в объеме 3060,30 тыс. руб.

Перечень и краткое описание мероприятий муниципальной программы

№	Наименование мероприятия	Источники финансирования	2017 год, т.р.	Достигнутый результат	Исполнитель
	2	3	4	5	6
I. Обеспечение деятельности учреждения					
1.1.	Обеспечение деятельности МКУ «КЦМИ МО Кушевский район»	Районный бюджет	2915,8		МКУ «КЦМИ МО Кушевский район»
1.2.	Обеспечение деятельности координаторов	Районный бюджет	0,0		
		Краевой бюджет	0,0		
ВСЕГО			2915,8		
II. Организация занятости, отдыха и досуга молодежи					
2.1.	Мероприятия по военно-патриотическому и духовно-нравственному воспитанию молодежи	Районный бюджет	24,5	Кол-во молодежи участвующей в мероприятиях 59100 человек	МКУ «КЦМИ МО Кушевский район»
2.2.	Проведение мероприятий, направленных на профилактику асоциальных явлений	Районный бюджет	10,0	Кол-во молодежи участвующей в мероприятиях 3915 человек	МКУ «КЦМИ МО Кушевский район»
2.3.	Организация и проведение мероприятий по основным направлениям деятельности: развитие школьного и студенческого самоуправления;	Районный бюджет	20,0	Кол-во молодежи участвующей в мероприятиях 6547 человек	МКУ «КЦМИ МО Кушевский район»

	вовлечение молодежи в предпринимательскую и инновационную деятельность; проведение игр «КВН», «Что? Где? Когда?»; проведение мероприятий к юбилейным памятным и тематическим датам; организация работы со специалистами по работе с молодежью				
2.4.	Развитие медиа ресурсов, обеспечение раздаточным и информационным материалом по основным направлениям деятельности, оформление мероприятий	Районный бюджет	15,0	400шт.	МКУ «КЦМИ МО Кущевский район»
2.5.	Организация работы занятости несовершеннолетних, работа студенческих и волонтерских отрядов	Районный бюджет	100,0	Трудоустроено несовершеннолетних – 61, работа студенческих и волонтерских отрядов – 17 отрядов (170 человек)	МКУ «КЦМИ МО Кущевский район»
2.6.	Мероприятия по развитию туризма	Районный бюджет	80,5	49 мероприятий	МКУ «КЦМИ МО Кущевский район»
2.7.	Обеспечение транспорта для участия в мероприятиях (ГСМ, запасные части, шины, техническое обслуживание)	Районный бюджет	0,0		МКУ «КЦМИ МО Кущевский район»
ИТОГО по программе			3165,8		

Отдел по делам молодежи администрации муниципального образования Кущевский район осуществляет свою деятельность по основным направлениям реализации молодежной политики на территории муниципального образования Кущевский район:

- военно-патриотическая работа;

- работа по профилактике наркомании, алкоголизма и табакокурения в молодежной среде;
- работа по профилактике беспризорности и правонарушений;
- работа, направленная на противодействие экстремизма;
- развитие школьного и студенческого самоуправления;
- мероприятия, направленные на вовлечение молодежи в предпринимательскую и инновационную деятельность;
- трудоустройство незанятой молодежи;
- организация досуга и отдыха несовершеннолетних.

Количество молодежи от 14 до 29 лет в районе составляет 11 936 человек, (14-17 лет -2682, 18-29 лет – 9254 - краевая статистика на 2017 год).

На территории муниципального образования Куцевский район ведут свою работу два молодежных центра: МКУ «КЦМИ МО Куцевский район» и МКУ «МКЦ Куцевского сельского поселения».

В двенадцати сельских поселениях района осуществляют молодежную политику 26 специалистов по работе с молодежью. Основное направление работы в сельских поселениях - развитие клубной системы по месту жительства, как организация позитивной досуговой занятости молодежи. На сегодняшний день в муниципальном образовании Куцевский район ведут свою работу 29 подростково-молодежных клубов по месту жительства и клубы молодой семьи, с охватом молодежи более 700 человек.

Молодежь - это та категория населения, которая наиболее уязвима к любому воздействию, в силу своих социальных и психологических характеристик, остроты восприятия окружающей обстановки, обостренного чувства справедливости, максимализма, духовной и мировоззренческой незрелости. Именно поэтому необходимо активизировать пропагандистскую работу с молодежью. Для нейтрализации экстремистских настроений важным направлением в работе с молодежью является проведение мероприятий, духовно-нравственного и гражданско-патриотического воспитания молодежи.

В 2017 году молодежь Куцевского района приняла участие во всех краевых мероприятиях: «Передача свечи памяти», «Эко – поезд», «Автопоезд – За народное единство!», «Ты предприниматель!», во всех этапах фестиваля «Свежий ветер» (где заняли 2 – е место из 44 районов), также поучаствовали в краевой Лиге КВН, в краевой интеллектуальной игре «Что? Где? Когда?» (заняли 12 место из 44 районов), в военно - патриотическом фестивале «Пою мое Отечество!», в закрытие «Вахты памяти - 2017», в краевом слете «Лидеров ученического самоуправления», поучаствовали в «Кубанской школе инноваторов». На базе Куцевского медицинского колледжа в ноябре состоялся зональный этап «Кубанской лиги парламентских дебатов», где приняли участие 12 муниципальных образований Краснодарского края, а также молодежь Куцевского района в течение года активно принимала участие во многих краевых мероприятиях.

В 2017 году молодежь Куцевского района с ограниченными возможностями приняли участие в краевом форуме «Гражданская консолидация».

В летний период молодежь Кущевского района приняла активное участие в краевых сменах и форумах (квота края выполнена в полном объеме). В августе 2017 года отдел по делам молодежи провел районную молодежную смену «Молодые патриоты» с охватом более 200 человек (14 - 17 лет). В сентябре 2017 года прошла муниципальная смена «Я доброволец» с охватом - 40 человек (14 - 17 лет). В августе провели районный молодежный форум – «Платформа здоровья» с охватом – более 120 человек (18 - 30 лет) («Дорожная карта» муниципального образования Кущевский район по организации оздоровительной кампании 2017 года, отдела по делам молодежи администрации МО Кущевский район – выполнена в полном объеме).

В рамках летней оздоровительной кампании за 2017 год молодежь Кущевского района приняла участие: 40 человек молодежи Кущевского района от 18 до 30 лет - краевой форум «Регион – 93», 2 человека - всероссийский молодежный образовательный форум «Территория смыслов на Клязьме», 2 человека – форум «Ростов – 2017», многодневные походы – более 250 человек, туристические мероприятия – 296 человек, краевые туристические лагеря – более 70 человек, походы выходного дня – 223 человека, всего было оздоровлено за 2017 год – более 1500 человек.

Особое внимание уделяется профилактике экстремизма в молодежной среде. Еженедельно проводится мониторинг интернет - сетей на предмет экстремистской направленности. По данному направлению отделом по делам молодежи ежегодно реализуется несколько крупных проектов:

- фестиваль современного молодёжного творчества «Свежий ветер»;
- районный молодёжный фестиваль альтернативной музыки «Точка кипения»;
- ежегодная районная акция «Голуби памяти» в память жертвам террористического акта в СОШ №1 г. Беслан;
- районная акция, приуроченная ко Дню толерантности «Неделя добра».

22 июня 2017 года в «День памяти и скорби» отделом по делам молодежи была организована встреча лидеров молодежных движений с ветеранами ВОВ под названием «Воспоминания о войне».

Ежегодно проводится квест – игра «Метки России» приуроченная ко дню конституции России.

В 2017 году отделом по делам молодежи был создан военно – патриотический клуб «Гвардия» - куда входят студенты трех колледжей Кущевского района, теперь Вахту Памяти на Посту №1 несут не только школьники, но и студенты.

Ежегодно проводится акция «Согреем сердца ветеранов» - молодежь Кущевского района оказывает ветеранам ВОВ бытовую помощь.

Студенческие отряды регулярно наводят порядок на могилах ветеранов ВОВ, Героев труда, Героев Советского Союза.

В 2017 году в Кущевском районе состоялся полуфинал и финал соревнований военно – патриотических клубов и объединений «К защите Родины – готов» памяти героя России генерала Г.Н.Трошева, в котором приняли

участие все 44 муниципальных образования Краснодарского края. Победу одержала команда Кушевского района.

В течение года организовывались экскурсии для молодежи в храмы Кушевского района.

18 декабря 2017 года на территории зоопарка семьи Кудиновых прошла экологическая акция «Вместе поможем животным», в результате акции был собран корм на зиму для животных, проживающих на территории семейного зоопарка. В течение года волонтеры регулярно оказывают бытовую помощь зоопарку.

На территории Кушевского района функционируют 17 студенческих трудовых отрядов. Волонтерами благоустраиваются могилы и захоронения. Именно такие мероприятия способствуют повышению чувства патриотизма нашей молодежи.

Ежегодно на берегу реки «Ея» на территории «Зеленого острова» отдел по делам молодежи совместно с волонтерами высаживает саженцы Ив и в течение года следит за порядком на территории острова.

Основной задачей всех проектов является смещение акцентов с негативными проявлениями и последствиями на развитие и укрепление жизненных ценностей: успех, толерантность, сострадание и т.д.

В районе достаточно уделяется внимания творческой и интеллектуальной молодежи, согласно графику проводятся чемпионаты по игре «Что? Где? Когда?», также в течение года проводятся игры КВН.

С целью вовлечения молодых людей в возрасте от 18 до 30 лет в предпринимательскую деятельность в учебных заведениях муниципального образования Кушевский район проведено 3 встречи с предполагаемыми участниками обучающих мероприятий федерального проекта «Ты – предприниматель». Общий охват участников составил - 130 человек. В декабре в городе Краснодар состоялся обучающий семинар, в котором приняли участие 8 участников проекта «Ты – предприниматель».

С целью развития дворового вида спорта в начале лета прошло торжественное открытие летнего сезона по дворовым видам спорта «Стрит Воркаут». В 2017 году для молодежи были приглашены профессионалы данного вида спорта из станицы Павловской. Этот вид спорта включает в себя выполнение различных упражнений на турниках, брусьях, шведских стенках, горизонтальных лестницах, где основной акцент делается на работу с собственным весом и развитием силы и выносливости. На территории Кушевского района в летний период работало 12 летних дворовых площадок. Несовершеннолетних за летний период трудоустроено 151 человек.

В 2017 году отделом по делам молодежи администрации муниципального образования Кушевский район проведена оптимизация расходов по следующим направлениям:

1. Экономия энергоресурсов, коммунальных услуг – 3000,0 руб.;
2. Эффективное использование имущества: доставка детей в смены и лагеря за счет родительских средств (июнь-август) 30 000 руб.;

3. Привлечение спонсорских средств, для проведения мероприятий 20 000 руб..

На балансе учреждения в 2017 году числится один автомобиль ГАЗель (тахограф установлен). Стоянка транспортного средства, принадлежащего МКУ «КЦМИ МО Кущевский район» организована на территории администрации муниципального образования Кущевский район. Ремонт произвели частичный.

Оценка эффективности реализации Программы произведена в соответствии с постановлением администрации муниципального образования Кущевский район от 27 декабря 2017 года № 2570 «О внесении изменений в постановление администрации муниципального образования Кущевский район от 10 апреля 2014 года № 624 «Об утверждении Порядка разработки и реализации муниципальных программ муниципального образования Кущевский район».

Оценка эффективности реализации муниципальной программы:

1. Степень реализации мероприятий:

$$СРМ = Мв/Мп = 8/8 = 1$$

2. Оценка степени соответствия запланированному уровню расходов:

$$ССуз = ((Зфкб + Зфмб) / (Зпмб + Зпкб)) * кзб = (3060,3 / 3165,8) * 1 = 0,97$$

3. Оценка эффективности использования финансовых ресурсов:

$$Эис = СРМ / ССуз = 1 / 0,97 = 1,03$$

4. Степень достижения планового значения целевого показателя, характеризующего цели и задачи муниципальной программы

$$СДмп/пз = ЗПмп/пф / ЗПмп/пп \text{ или } СДмп/пз = ЗПмп/пп / ЗПмп/пф$$

№	Наименование	Единица измерения	ЗПп/пп (плановое значение целевого показателя МП)	ЗПп/пф (значение целевого показателя МП фактически достигнутое на конец отчетного периода)	СДп/пз = ЗПп/пф / ЗПп/пп
1	<i>Количество молодежи, участвующей в мероприятиях, направленных на гражданское и патриотическое воспитание</i>	<i>тыс. чел.</i>	2,5	10,9	4,36
2	<i>количество военно-патриотических клубов (центров, учреждений) и поисковых общественных организаций, осуществляющих</i>	<i>Шт.</i>	3	3	1,00

	<i>работу по военно-патриотическому воспитанию молодежи и подготовке ее к военной службе</i>				
3	<i>количество молодежи, участвующей в культурно-досуговых мероприятиях и мероприятиях, направленных на профилактику экстремистской деятельности в молодежной среде</i>	<i>тыс.чел.</i>	<i>11</i>	<i>15</i>	<i>1,36</i>
4	<i>количество молодежи, вовлеченной в молодежные Советы при главах сельских поселений</i>	<i>чел.</i>	<i>30</i>	<i>30</i>	<i>1,00</i>
5	<i>количество молодежи, участвующей в мероприятиях, направленных на повышение общественно-политической активности молодежи</i>	<i>чел.</i>	<i>330</i>	<i>350</i>	<i>1,06</i>
6	<i>количество творческих и интеллектуальных клубов (центров, учреждений), осуществляющих деятельность по повышению творческого и интеллектуального развития молодых граждан</i>	<i>Шт.</i>	<i>23</i>	<i>29</i>	<i>1,26</i>
7	<i>количество молодежи, участвующей в мероприятиях творческой и интеллектуальной направленности</i>	<i>тыс.чел.</i>	<i>2</i>	<i>4,6</i>	<i>2,30</i>
8	<i>количество молодежи, участвующей в мероприятиях, направленных на формирование здорового образа жизни</i>	<i>тыс.чел.</i>	<i>2</i>	<i>3,2</i>	<i>1,60</i>
9	<i>количество трудоустроенных молодых граждан</i>	<i>чел.</i>	<i>100</i>	<i>153</i>	<i>1,53</i>
10	<i>количество молодежи, занятой в студенческих трудовых отрядах</i>	<i>чел.</i>	<i>100</i>	<i>272</i>	<i>2,72</i>

Если СДмп/пз более 1, то значение СДмп/пз принимается равным 1
 $\Sigma \text{СДмп/пз} = 10$

5. Степень достижения целей и решения задач муниципальной программы
 $\text{СРмп} = 10/10 = 1$
6. Оценка эффективности реализации муниципальной программы
 $\text{ЭРмп} = \text{СРмп} * \text{Эис} = 1 * 1,03 = 1,03$

Оценка эффективности реализации муниципальной программы считается высокой.

Муниципальная программа эффективна, целесообразна к дальнейшему финансированию.

15. Муниципальная программа «Профилактика экстремизма и терроризма на территории муниципального образования Кушевский район»

Цель Программы: профилактика террористических и экстремистских проявлений на территории Кушевского района в рамках реализации государственной политики в области противодействия терроризму и экстремизму, совершенствования системы государственного управления в кризисных ситуациях.

Задачами программы являются:

внедрение эффективных форм гражданских технологий противодействия угрозам терроризма в Кушевском районе;

повышение инженерно-технической защищенности образовательных учреждений, подведомственных управлению образованием администрации муниципального образования Кушевский район;

информационно-пропагандистское сопровождение антитеррористической деятельности на территории Кушевского района;

повышение правового уровня знаний населения (особенно молодежи) сущности экстремизма и терроризма;

повышение уровня знаний населения о действиях при угрозе возникновения террористических и экстремистских проявлений;

укрепление межнационального и межконфессионального согласия, профилактика и предотвращение конфликтов на социальной, этнической и конфессиональной почве;

формирование общественного мнения, направленного на создание атмосферы нетерпимости населения к проявлениям террористической и экстремистской идеологии;

организация воспитательной работы среди детей и молодежи, направленная на устранение причин и условий, способствующих совершению действий экстремистского характера;

формирование у населения толерантного поведения к людям других национальностей и религиозных конфессий на основе ценностей многонационального российского общества, культурного самосознания, принципов соблюдения прав и свобод человека;

содействие правоохранительным органам в выявлении правонарушений и преступлений данной категории, а также ликвидации их последствий;

организация воспитательной работы среди детей и молодежи, направленная на устранение причин и условий, способствующих совершению действий экстремистского характера.

Муниципальная программа реализуется в один этап в 2015-2020 годах.

Муниципальная программа «Профилактика экстремизма и терроризма на территории муниципального образования Кущевский район» утверждена постановлением администрации муниципального образования Кущевский район от 18 августа 2014 года № 1573.

Постановлением администрации муниципального образования Кущевский район от 13 декабря 2017 года внесены изменения в постановление администрации муниципального образования Кущевский район от 18 августа 2014 года № 1573. Общий объем на 2017 год составил 867,9 тыс. руб., из них освоено 866,7 тыс. руб. (99,86%):

- на проведение мероприятий по обеспечению инженерно-технической защищенности образовательных учреждений, подведомственных управлению образованием администрации муниципального образования Кущевский район освоено 703,1 тыс. руб. (из них 403,1 тыс. руб., краевые и 300,0 тыс. руб. местный бюджет).

- для повышения безопасности и антитеррористической защищенности мест массового пребывания людей из местного бюджета выделены и освоены денежные средства в размере 163,6 тыс.руб. (приобретены и установлены в местах массового пребывания людей 2 стационарных арочных металлодетектора «Арка»). Для проведения массовых мероприятий приобретены передвижные ограждения (барьеры - 44 м.).

Реализация комплекса мер по противодействию терроризму и экстремизму будет способствовать минимизации возможностей совершения террористических актов на территории района, повышению антитеррористической укрепленности мест массового пребывания людей и объектов образования, совершенствованию профилактической работы с населением, направленной на предупреждение террористической и экстремистской деятельности, повышению бдительности, уровня правовой осведомленности и правовой культуры граждан.

Выполнение профилактических мероприятий программы обеспечит формирование позитивных моральных и нравственных ценностей, определяющих отрицательное отношение к проявлениям терроризма и экстремизма.

Кроме этого, реализация мероприятий программы будет способствовать укреплению общественного порядка и безопасности, что приведет к снижению количества преступлений, в том числе на межнациональной почве.

Так, принятие скоординированных мер по усилению охраны общественного порядка, в том числе в местах массового пребывания людей, оборудованных техническими средствами защиты, в значительной степени снизит возможность противоправных деяний при проведении массовых мероприятий.

Реализация мероприятий программы окажет значительное влияние на стабильность общества, состояние защищенности граждан и общества от посягательств террористического характера, а также обеспечит дальнейшее совершенствование форм и методов организации профилактики экстремизма и терроризма.

Выполнение профилактических мероприятий программы будет способствовать формированию общественного мнения, направленного на создание атмосферы нетерпимости населения к проявлениям террористической и экстремистской идеологии.

Оценка эффективности реализации Программы произведена в соответствии с постановлением администрации муниципального образования Кущевский район от 27 декабря 2017 года № 2570 «О внесении изменений в постановление администрации муниципального образования Кущевский район от 10 апреля 2014 года № 624 «Об утверждении Порядка разработки и реализации муниципальных программ муниципального образования Кущевский район».

Оценка эффективности реализации муниципальной программы:

1. Оценка степени реализации мероприятий

$$С_{рм} = Мв / Мп = 3 / 3 = 1$$

2. Оценка степени соответствия запланированному уровню расходов

$$С_{Суз} = (403,1 + 463,68) / (403,1 + 464,8) * 1 = 866,78 / 867,9 * 1 = 0,99 = 1$$

3. Оценка эффективности использования финансовых средств

$$Э_{ис} = С_{рм} / С_{Суз} = 1 / 0,99 = 1,01 = 1$$

4. Степень достижения планового значения целевого показателя, характеризующего цели и задачи муниципальной программы

$$С_{Дмп/пз} = ЗПмп/пф / ЗПмп/пп \text{ или } С_{Дмп/пз} = ЗПмп/пп / ЗПмп/пф$$

№	Наименование	Единица измерения	ЗПп/пп (плановое значение целевого показателя МП)	ЗПп/пф (значение целевого показателя МП фактически достигнутое на конец отчетного периода)	СДп/пз = ЗПп/пф / ЗПп/пп
1	Ремонт и устройство ограждения территорий, в том числе разработка проектно-сметной документации	%	100	100	1,00
2	Обеспечение учреждений системами видеонаблюдения, в том числе разработка проектно-сметной документации	%	58	60	1,03
3	Обеспечение металлодетекторами мест массового пребывания людей	шт	1	2	2,00

Если СДмп/пз более 1, то значение СДмп/пз принимается равным 1

$$\Sigma \text{СДмп/пз}=3$$

5. Степень достижения целей и решения задач муниципальной программы
 $\text{СРмп}=3/3=1$

6. Оценка эффективности реализации муниципальной программы
 $\text{ЭРмп}=\text{СРмп}*\text{Эис}=1*1=1$

Оценка эффективности реализации муниципальной программы считается высокой.

Муниципальная программа эффективна, целесообразна к финансированию.

16. Муниципальная программа «Финансирование работ по инвентаризации и оценке недвижимого имущества муниципальной казны муниципального образования Кушевский район»

Цели Программы:

приведение в соответствие с действующим законодательством Российской Федерации права собственности, пользования и учета объектов недвижимого имущества муниципальной казны муниципального образования Кушевский район;

укрепление материально-финансовой базы муниципального образования Кушевский район;

обеспечение обязательств муниципального образования Кушевский район по гражданско-правовым сделкам.

На реализацию мероприятий муниципальной программы было запланировано 324,8 тыс. рублей, в бюджете утверждено 324,8 тыс. рублей, фактическое использование 323,7 тыс. рублей (99,66%).

При реализации муниципальной программы, утвержденной постановлением администрации муниципального образования Кушевский район от 12 ноября 2014 года № 2218 «Об утверждении муниципальной программы «Финансирование работ по инвентаризации и оценке недвижимого имущества муниципальной казны муниципального образования Кушевский район», в 2017 году выполнены следующие мероприятия:

№ п/п	Наименование категории	Оценка	Факт
		2017 год	2017 год
1.	Объекты коммунального хозяйства (руб.)	108900	108876,44
2.	Нежилой фонд (руб.)	61000	61805,17
3.	Жилой фонд (руб.)	49300	49222,05
4.	Объекты коммунального хозяйства (руб.)	0	0

5.	Нежилой фонд (руб.)	50000	49331,61
6.	Жилой фонд (руб.)	9500	9440
7.	Оценка арендной платы (руб.)	16000	15940
8.	Прочие (руб.)	29100	29067,84

Оценка эффективности реализации Программы произведена в соответствии с постановлением администрации муниципального образования Куцевский район от 27 декабря 2017 года № 2570 «О внесении изменений в постановление администрации муниципального образования Куцевский район от 10 апреля 2014 года № 624 «Об утверждении Порядка разработки и реализации муниципальных программ муниципального образования Куцевский район».

Оценка эффективности реализации муниципальной программы:

1. Оценка степени реализации мероприятий

$$СРМ = Мв / Мп$$

$$СРМ = 7 / 7 = 1;$$

2. Степень соответствия запланированному уровню расходов составляет

$$ССуз = ((Зфкб + Зфмб) / (Зпкб + Зпмб)) \times кзб + (Зфви / Зпви) \times кзви$$

$$ССуз = ((0 + 323,7) / (0 + 324,8)) \times 1 = 0,99 = 1;$$

3. Оценка эффективности использования финансовых ресурсов

$$Эис = СРМ / ССуз$$

$$Эис = 1 / 1 = 1;$$

4. Степень достижения планового значения целевого показателя, характеризующего цели и задачи муниципальной программы

$$СДмп/пз = ЗПмп/пф / ЗПмп/пп \text{ или } СДмп/пз = ЗПмп/пп / ЗПмп/пф$$

№	Наименование	Единица измерения	ЗПп/пп (плановое значение целевого показателя МП)	ЗПп/пф (значение целевого показателя МП фактически достигнутое на конец отчетного периода)	СДп/пз = ЗПп/пф / ЗПп/пп
1	Количество оформленных технических планов	шт.	50	39	0,78
2	Количество оформленных технических паспортов	шт.	60	12	0,20
3	Количество объектов муниципального имущества, по которой проведена оценка	шт.	4	10	2,50
4	Количество объектов зарегистрированных в муниципальной собственности	шт.	55	47	0,85

Если $C_{Дмп/пз}$ более 1, то значение $C_{Дмп/пз}$ принимается равным 1
 $\Sigma C_{Дмп/пз} = 2,83$

7. Степень достижения целей и решения задач муниципальной программы

$$C_{Рмп} = \sum_1^K C_{Дмп/пз} / K_{мп/п}$$

$$C_{Рмп} = 2,83/4 = 0,71$$

8. Оценка эффективности реализации муниципальной программы

$$Э_{Рмп} = C_{Рмп} * Э_{ис} = 0,71 * 1 = 0,71$$

Оценка эффективности реализации муниципальной программы считается удовлетворительной.

Муниципальная программа эффективна, целесообразна к финансированию, но требуется корректировка показателей.

17. Муниципальная программа «Повышение качества и доступности предоставления гражданам государственных и муниципальных услуг на базе муниципального учреждения муниципального образования Кушевский район «Многофункциональный центр по предоставлению государственных и муниципальных услуг»

Цели Программы:

- снижение уровня коррупции;
- повышение общественного доверия к деятельности территориальных органов федеральных органов исполнительной власти, органов исполнительной власти Краснодарского края и органов местного самоуправления;
- оптимизация административных процедур и повышение качества предоставления государственных и муниципальных услуг, на основании административных регламентов, принимаемых территориальными органами федеральных органов исполнительной власти, органами исполнительной власти Краснодарского края и органами местного самоуправления;
- сокращение количества документов, предоставляемых заявителям для получения государственных и муниципальных услуг в МУ «МФЦ Кушевского района»;
- сокращение количества контактов граждан и юридических лиц с должностными лицами при получении услуг в МФЦ;
- оптимизация получения заявителем услуг, в предоставлении которых участвуют соответствующие органы на основании соглашений с МФЦ;
- развитие и совершенствование форм межведомственного взаимодействия;
- повышение квалификации специалистов МФЦ, осуществляющих прием и выдачу документов на государственные и муниципальные услуги;
- доведение до 90% степени удовлетворенности граждан качеством и доступностью государственных и муниципальных услуг.

Для достижения указанных целей и задач необходимо было выполнить 2 крупных мероприятия:

- организация транспортного сообщения между МФЦ, ТОСП и организациями исполнителями услуг с целью соблюдения сроков оказания услуг;

- организация предоставления государственных и муниципальных услуг.

Муниципальная программа «Повышение качества и доступности предоставления гражданам государственных и муниципальных услуг на базе муниципального учреждения муниципального образования Кушевский район «Многофункциональный центр по предоставлению государственных и муниципальных услуг» утверждена постановлением администрации муниципального образования Кушевский район от 26 ноября 2014 года № 2325.

Реализация мероприятий, утвержденных в Программе позволила:

- во всех открытых ранее ТОСП вести прием на все государственные и муниципальные услуги, оказываемые в центральном офисе МФЦ;

- довести долю граждан, имеющих доступ к получению государственных и муниципальных услуг по принципу «одного окна» по месту пребывания, в том числе в МФЦ предоставления государственных и муниципальных услуг до 90%;

- осуществить организацию эффективного межведомственного взаимодействия.

Это привело к повышению уровня удовлетворенности граждан и юридических лиц работой территориальных органов исполнительной власти, органов исполнительной власти Краснодарского края и органов местного самоуправления.

План финансирования Программы на 2017 год был утвержден в сумме 17 368,2 тыс. руб., фактическое исполнение составило 17 183,6 тыс. руб. Процент исполнения составил 98,94%.

Намеченные задачи и цели Программы в 2017 году были выполнены в полном объеме, однако остался остаток неиспользованных средств в сумме 184,6 тыс. руб. ввиду наличия фактически оказанных услуг и работ, но предусматривающих оплату в 2018 году.

Оценка эффективности реализации Программы произведена в соответствии с постановлением администрации муниципального образования Кушевский район от 27 декабря 2017 года № 2570 «О внесении изменений в постановление администрации муниципального образования Кушевский район от 10 апреля 2014 года № 624 «Об утверждении Порядка разработки и реализации муниципальных программ муниципального образования Кушевский район».

Оценка эффективности реализации муниципальной программы:

1. Оценка степени реализации мероприятий

$$СР_{м} = Мв / Мп$$

$$СР_{м} = 2 / 2 = 1;$$

2. Степень соответствия запланированному уровню расходов составляет

$$ССуз = ((Зфкб + Зфмб) / (Зпкб + Зпмб)) \times кзб + (Зфви / Зпви) \times кзви$$

$$ССуз = ((0 + 17183,6) / (0 + 17368,2)) \times 1 = 0,99 = 1;$$

3. Оценка эффективности использования финансовых ресурсов

$$Эис = СРм / ССуз$$

$$Эис = 1 / 1 = 1;$$

4. Степень достижения планового значения целевого показателя, характеризующего цели и задачи муниципальной программы

$$СДмп/пз = ЗПмп/пф / ЗПмп/пп \text{ или } СДмп/пз = ЗПмп/пп / ЗПмп/пф$$

№	Наименование	Единица измерения	ЗПп/пп (плановое значение целевого показателя МП)	ЗПп/пф (значение целевого показателя МП фактически достигнутое на конец отчетного периода)	СДп/пз = ЗПп/пф / ЗПп/пп
1	Доля граждан, имеющих доступ к получению государственных и муниципальных услуг по принципу "одного окна" по месту пребывания, в том числе в многофункциональных центрах предоставления государственных и муниципальных услуг	%	90	90	1,00
2	Организация предоставления государственных и муниципальных услуг в МФЦ и его ТОСП	штук	75000	77708	1,04
3	Доля граждан, удовлетворенных качеством и доступностью государственных и муниципальных услуг на базе МФЦ и его ТОСП	%	92	99	1,08

Если СДмп/пз более 1, то значение СДмп/пз принимается равным 1
 $\Sigma СДмп/пз = 3$

5. Степень достижения целей и решения задач муниципальной программы

$$СРмп = \sum_1^K СДмп/пз / Кмп/п$$

$$СРмп = 3 / 3 = 1$$

6. Оценка эффективности реализации муниципальной программы

$$ЭРмп = СРмп * Эис = 1 * 1 = 1$$

Оценка эффективности реализации муниципальной программы считается высокой.

Муниципальная программа эффективна, целесообразна к финансированию.

18. Муниципальная программа «Обеспечение жильем молодых семей на территории муниципального образования Кущевский район»

Цель муниципальной программы - предоставление государственной поддержки в решении жилищной проблемы молодым семьям, признанным в установленном порядке нуждающимися в улучшении жилищных условий, из средств бюджета муниципального образования Кущевский район (далее местный бюджет) на приобретение жилого помещения или создание объекта индивидуального жилищного строительства (далее соответственно - жилой дом, социальная выплата), с использованием таких выплат в рамках муниципальной программы «Обеспечение жильем молодых семей на территории муниципального образования Кущевский район».

При реализации муниципальной программы, утвержденной постановлением администрации муниципального образования Кущевский район от 2 ноября 2015 года за № 1103 «Об утверждении муниципальной программы «Обеспечение жильем молодых семей на территории муниципального образования Кущевский район», в 2017 году достигнуты следующие показатели:

1. Фактический объем финансирования муниципальной программы в целом составил – 1899,3 тыс. руб., в том числе:

- Предоставление социальных выплат молодым семьям в рамках настоящей муниципальной программы – 1899,3 тыс. руб.

2. Фактическое выполнение мероприятий муниципальной программы составило – 1899,3 тыс. руб., в том числе:

- Предоставление социальных выплат молодым семьям в рамках настоящей муниципальной программы – 1899,3 тыс. руб. – мероприятие выполнено.

Оценка эффективности реализации Программы произведена в соответствии с постановлением администрации муниципального образования Кущевский район от 27 декабря 2017 года № 2570 «О внесении изменений в постановление администрации муниципального образования Кущевский район от 10 апреля 2014 года № 624 «Об утверждении Порядка разработки и реализации муниципальных программ муниципального образования Кущевский район».

Оценка эффективности реализации муниципальной программы:

1. Оценка степени реализации мероприятий

$СР_m = M_v / M_p$

$СР_m = 1 / 1 = 1;$

2. Степень соответствия запланированному уровню расходов составляет

$ССуз = ((Зфкб + Зфмб) / (Зпкб + Зпмб)) \times кзб + (Зфви / Зпви) \times кзви$

$ССуз = ((1899,2 / 1899,3) \times 1) = 1;$

3. Оценка эффективности использования финансовых ресурсов
 $Эис = СРм / ССуз$
 $Эис = 1/1 = 1$;

4. Степень достижения планового значения целевого показателя, характеризующего цели и задачи муниципальной программы

$$СДмп/пз = ЗПмп/пф / ЗПмп/пп \text{ или } СДмп/пз = ЗПмп/пп / ЗПмп/пф$$

№	Наименование	Единица измерения	ЗПп/пп (плановое значение целевого показателя МП)	ЗПп/пф (значение целевого показателя МП фактически достигнутое на конец отчетного периода)	СДп/пз = ЗПп/пф / ЗПп/пп
1	<i>Количество молодых семей, получивших свидетельство о праве на получение социальной выплаты на (строительство) жилого помещения</i>	<i>семья</i>	3	3	1,00
2	<i>Доля молодых семей, получивших свидетельство о праве на получение социальной выплаты на приобретение (строительство) жилого помещения, в общем количестве молодых семей, нуждающихся в улучшении жилищных условий</i>	%	5,45	5,45	1,00

Если СДмп/пз более 1, то значение СДмп/пз принимается равным 1
 $\sum СДмп/пз = 2$

5. Степень достижения целей и решения задач муниципальной программы
 $СРмп = \sum_1^K СДмп/пз / Кмп/п$
 $СРмп = 2/2 = 1$

6. Оценка эффективности реализации муниципальной программы
 $ЭРмп = СРмп * Эис = 1 * 1 = 1$

Оценка эффективности реализации муниципальной программы считается высокой.

Муниципальная программа эффективна, целесообразна к финансированию.

19. Муниципальная программа «Развитие осуществления пассажирских перевозок автомобильным транспортом по муниципальным городским и пригородным маршрутам Кущевского района»

Цель Программы - повышение доступности транспортных услуг для жителей станицы Кущевской и удаленных населенных пунктов Кущевского района и формирование эффективно функционирующего пассажирского транспортного комплекса, предоставляющего качественные услуги по транспортному обслуживанию населения при соблюдении принципа надежности и безопасности пассажирских перевозок.

При реализации муниципальной программы, утвержденной постановлением администрации муниципального образования Кущевский район от 30 декабря 2015 года № 1289 «Об утверждении муниципальной программы «Развитие осуществления пассажирских перевозок автомобильным транспортом по муниципальным городским и пригородным маршрутам Кущевского района», в 2017 году достигнуты следующие показатели:

Объем финансирования муниципальной программы в 2017 году составил – 5500 тыс. руб., в том числе:

- «Плата за выполнение работ, связанных с осуществлением регулярных пассажирских перевозок по регулируемым тарифам по муниципальным маршрутам на территории муниципального образования Кущевский район» – 5487,5 тыс. руб.

- «Изготовление свидетельств на осуществление перевозок по маршруту регулярных перевозок» – 12,5 тыс. руб.

Фактическое выполнение мероприятий муниципальной программы составило – 5 401,7 тыс. руб., в том числе:

- «Плата за выполнение работ, связанных с осуществлением регулярных пассажирских перевозок по регулируемым тарифам по муниципальным маршрутам на территории муниципального образования Кущевский район» – 5391,1 тыс. руб.

- «Изготовлению свидетельств на осуществление перевозок по маршруту регулярных перевозок» – 10,6 тыс. руб.

Оценка эффективности реализации Программы произведена в соответствии с постановлением администрации муниципального образования Кущевский район от 27 декабря 2017 года № 2570 «О внесении изменений в постановление администрации муниципального образования Кущевский район от 10 апреля 2014 года № 624 «Об утверждении Порядка разработки и реализации муниципальных программ муниципального образования Кущевский район».

Оценка эффективности реализации муниципальной программы:

1. Оценка степени реализации мероприятий

$СР_m = M_v / M_p$

$СР_m = 2/2 = 1;$

2. Степень соответствия запланированному уровню расходов составляет
 $ССуз = ((Зфкб + Зфмб) / (Зпкб + Зпмб)) \times кзб + (Зфви / Зпви) \times кзви$
 $ССуз = (5401,7 / 5500) \times 1 = 0,98;$

3. Оценка эффективности использования финансовых ресурсов
 $Эис = СРм / ССуз$
 $Эис = 1 / 0,98 = 1,02;$

4. Степень достижения планового значения целевого показателя, характеризующего цели и задачи муниципальной программы

$СДмп/пз = ЗПмп/пф / ЗПмп/пп$ или $СДмп/пз = ЗПмп/пп / ЗПмп/пф$

№	Наименование	Единица измерения	ЗПп/пп (плановое значение целевого показателя МП)	ЗПп/пф (значение целевого показателя МП фактически достигнутое на конец отчетного периода)	СДп/пз = ЗПп/пф / ЗПп/пп
1	<i>Количество перевезенных пассажиров по муниципальным маршрутам</i>	<i>тыс.чел.</i>	<i>570</i>	<i>705</i>	<i>1,24</i>
2	<i>Количество пригородных муниципальных автобусных маршрутов</i>	<i>штук</i>	<i>13</i>	<i>14</i>	<i>1,08</i>
3	<i>Количество городских муниципальных автобусных маршрутов</i>	<i>штук</i>	<i>8</i>	<i>7</i>	<i>0,88</i>
4	<i>Количество рейсов по регулярным муниципальным маршрутам (в год)</i>	<i>штук</i>	<i>73016</i>	<i>62753</i>	<i>0,86</i>
5	<i>Доступность транспортных услуг для граждан</i>	<i>%</i>	<i>91</i>	<i>93</i>	<i>1,02</i>
6	<i>Повышение качества предоставляемых услуг по перевозке граждан</i>	<i>%</i>	<i>65</i>	<i>67</i>	<i>1,03</i>
7	<i>Регулярность движения пассажирского транспорта по расписанию движения</i>	<i>%</i>	<i>90</i>	<i>90</i>	<i>1,00</i>

Если СДмп/пз более 1, то значение СДмп/пз принимается равным 1
 $\Sigma СДмп/пз = 6,74$

5. Степень достижения целей и решения задач муниципальной программы

$$СР_{мп} = \sum_{1}^K СД_{мп/пз} / К_{мп/п}$$

$$СР_{мп} = 6,74/7 = 0,96$$

6. Оценка эффективности реализации муниципальной программы

$$ЭР_{мп} = СР_{мп} * Эис = 0,96 * 1 = 0,96$$

Оценка эффективности реализации муниципальной программы считается высокой.

Муниципальная программа эффективна, целесообразна к финансированию.

20. Муниципальная программа «Развитие сельского хозяйства и регулирования рынков сельскохозяйственной продукции, сырья и продовольствия муниципального образования Кушевский район»

Цель муниципальной программы - повышение финансовой устойчивости предприятий АПК, развитие растениеводства и животноводства на территории муниципального образования Кушевский район, повышение конкурентоспособности российской сельскохозяйственной продукции на основе финансовой устойчивости и модернизации сельского хозяйства, содействие улучшению жилищных условий сельского населения, развитие социальной и инженерной инфраструктуры, создание условий для сохранения и восстановления почвенного плодородия, стимулирование увеличения производства основных видов сельскохозяйственной продукции, создание условий для строительства объектов и приобретения оборудования в отрасли животноводства, содействие улучшению генетического потенциала, количества и качества животноводческой продукции, создание условий для обновления материально-технической базы машинно-тракторного парка, предупреждение возникновения и распространения заразных и иных болезней животных, включая сельскохозяйственных животных, птиц, обеспечение эпизоотического благополучия на территории Краснодарского края, в том числе противоэпизоотических мероприятий по предотвращению африканской чумы свиней.

За 2017 год в отрасли агропромышленного комплекса были достигнуты следующие показатели.

Валовое производство зерновых и зернобобовых культур составило 765,0 тыс. тонн или 110,5 % к плановому показателю муниципальной программы. Производство сахарной свеклы составило 439,9 тыс. тонн или 155,8 % к плановому показателю муниципальной программы. Производство подсолнечника составило 77,3 тыс. тонн или 108,0 % к плановому показателю муниципальной программы. Производство картофеля составило 10,8 тыс. тонн или 78,3 % к плановому показателю муниципальной программы. Снижение производства картофеля за счёт сокращения посевной площади на 257 га в

личных подсобных хозяйствах. Производство овощей составило 12,12 тыс. тонн или 100,2 % к плановому показателю муниципальной программы.

Производство плодов и ягод составило 1,8 тыс. тонн или 112,5 % к плановому показателю муниципальной программы.

Валовое производство молока составило 34,3 тыс. тонн или 111,7 % к плановому показателю муниципальной программы. Валовое производство мяса скота и птицы на убой (в живом весе) составило 9,0 тыс. тонн 112,5 % к плановому показателю муниципальной программы.

Численность поголовья КРС составила 15 398 голов или 103,2 % в том числе численность коров составила 5 006 голов или 90,8 % к плановому показателю муниципальной программы. Снижение коров за счёт перевода поголовья АО «Зерносовхоз «Кущёвский» в АО фирма «Агрокомплекс им. Н.И.Ткачёва», а часть поголовья была реализовано на мясокомбинат из-за низкой продуктивности. Численность поголовья свиней составила 13 693 голов или 98,6 % к плановому показателю муниципальной программы. Основной причиной снижения поголовья является реализация поголовья свиней на мясо в ООО «Импульс». Численность поголовья птицы составила 207,1 тыс. голов или 76,4 % к плановому показателю муниципальной программы. Снижение за счёт забоя поголовья птицы в ИП Каширин Ю.Н. на мясные изделия и мясные полуфабрикаты для реализации в сети магазинов, а так же за счёт снижения поголовья птицы на 31,0 тыс. голов в личных подсобных хозяйствах по причине удорожания кормов.

Благодаря федеральным и краевым программам по поддержке малых форм хозяйствования, жители села получили государственную поддержку в части предоставления субсидий гражданам, ведущим личное подсобное хозяйство, крестьянское (фермерское) хозяйство, индивидуальное предпринимательство, (за сданное молоко, мяса и строительство теплиц) из краевого бюджета было выделено 4 645,8 тыс. рублей или 95,2 % к плановому показателю муниципальной программы. Не использование денежных средств в полном объёме по причине изменения утвержденного административного регламента по предоставлению субсидий личным подсобным хозяйствам, крестьянским (фермерским) хозяйствам и индивидуальным предпринимателям, ведущим деятельность в области сельскохозяйственного производства от 11.08.2017 года № 224.

На реализацию мероприятия по премированию по итогам трудового соперничества в уборке зерновых колосовых и зернобобовых культур «День урожая» в 2017 году из местного бюджета было выделено 200,0 тыс. рублей или 99,7 % к плановому показателю муниципальной программы. Не исполнение финансирования в полном объёме, в результате того, что денежные средства на реализацию данного мероприятия осуществляются по фактическому использованию денежных средств.

На реализацию мероприятия по предоставлению (платных) консультационных услуг муниципальным учреждением «Информационно-консультационный центр МО Кушевской район» в 2017 году из районного бюджета было выделено 149,8 тыс. рублей или 29,1 % к плановому показателю

муниципальной программы. Низкий процент выполнения в связи с ликвидацией (25 января 2018 года) данного муниципального учреждения.

На реализацию мероприятий по предупреждению и ликвидации болезней животных, в части регулирования численности безнадзорных животных на территории муниципального образования Кущёвский район из краевого бюджета было выделено 129,1 тыс. рублей. Основной причиной не выполнения мероприятия стало то, что объявленные запросы котировок № 0318300025817000021 от 14.09.2017 года, № 0318300025817000031 от 30.10.2017 года, № 0318300025817000034 от 21.11.2017 года на объект закупки "Услуги по отлову, подбору и утилизации безнадзорных животных на территории муниципального образования Кущевский район», признаны несостоявшимися, на основании предусмотренной частью 6 статьи 77 ФЗ от 05.04.2013 года № 44-ФЗ «О контрактной системе в сфере закупок товаров, работ, услуг для обеспечения государственных и муниципальных нужд».

В целом количество мероприятий запланированных к реализации муниципальной программы «Развитие сельского хозяйства и регулирование рынков сельскохозяйственной продукции, сырья и продовольствия муниципального образования Кущёвский район» за 2017 год выполнено на 93,6%, из них количество запланированных мероприятий с главами сельских поселений, совещаний и семинаров с руководителями, главными специалистами хозяйств выполнено на 100 %.

Оценка эффективности реализации Программы произведена в соответствии с постановлением администрации муниципального образования Кущевский район от 27 декабря 2017 года № 2570 «О внесении изменений в постановление администрации муниципального образования Кущевский район от 10 апреля 2014 года № 624 «Об утверждении Порядка разработки и реализации муниципальных программ муниципального образования Кущевский район».

Оценка эффективности реализации муниципальной программы:

1. Оценка степени реализации мероприятий

$$СРМ=Мв/Мп$$

$$СРМ=22/24=0,92$$

2. Степень соответствия запланированному уровню расходов составляет

$$ССуз=((Зфкб+Зфмб)/(Зпкб+Зпмб)) \times кзб + (Зфви/Зпви) \times кзви$$

$$ССуз=(4888,8/5358,2) \times 1=0,91;$$

3. Оценка эффективности использования финансовых ресурсов

$$Эис=СРМ/ССуз$$

$$Эис=0,92/0,91=1,01$$

4. Степень достижения планового значения целевого показателя, характеризующего цели и задачи муниципальной программы

СДмп/пз=ЗПмп/пф / ЗПмп/пп или СДмп/пз=ЗПмп/пп / ЗПмп/пф

№ п/п	Наименование показателя	Единица измерения	Значение за 2017 год		Степень достижения планового значения целевого показателя (СДп/ппз)
			Плановое	Факти- ческое	
1	рост объемов валового производства зерновых колосовых и зернобобовых	тыс.тн	692,2	765,0	1,11
2	рост объемов валового производства подсолнечника	тыс.тн	71,6	77,3	1,08
3	рост объемов валового производства сахарной свеклы	тыс.тн	282,4	439,9	1,56
4	рост объемов валового производства картофеля	тыс.тн	13,8	10,8	0,78
5	рост объемов валового производства овощей	тыс.тн	12,1	12,12	1,00
6	рост объемов валового производства плодов и ягод	тыс.тн	1,605	1,8	1,13
7	рост урожайности зерновых колосовых и зернобобовых	ц/га	53,0	55,0	1,04
8	рост урожайности подсолнечника	ц/га	24,0	26,0	1,08
9	рост урожайности сахарной свеклы	ц/га	520,0	489,0	0,94
10	рост урожайности картофеля	ц/га	87,0	101,2	1,16
11	рост урожайности овощей	ц/га	68,0	77,5	1,14
12	рост урожайности плодов и ягод	ц/га	59,0	87,3	1,48
13	рост объемов валового производства молока	тыс.тн	30,7	34,3	1,12
14	рост объемов валового производства мяса	тыс.тн	8,0	9,0	1,13
15	рост объемов валового производства поголовья КРС	голов	14 920	15 398	1,03
16	рост объемов валового производства поголовья коров	голов	5 514	5 006	0,91
17	рост объемов валового производства поголовья свиней	голов	13 890	13 693	0,99
18	рост объемов валового производства поголовья птицы	голов	271 000	207 100	0,76

Если СДмп/пз более 1, то значение СДмп/пз принимается равным 1

Показатели муниципальной программы были достигнуты не в полном объеме.

$$\Sigma \text{СДмп/пз} = 17,30$$

5. Степень достижения целей и решения задач муниципальной программы

$$\text{СРмп} = \sum_{1}^{\text{К}} \text{СДмп/пз} / \text{Кмп/п}$$

$$\text{СРмп} = 17,30 / 18 = 0,96$$

6. Оценка эффективности реализации муниципальной программы

$$\text{ЭРмп} = \text{СРмп} * \text{Эис} = 0,96 * 1,01 = 0,97$$

Оценка эффективности реализации муниципальной программы считается высокой.

Рассмотрев исполнение показателей результативности и бюджетных ассигнований по муниципальной программе «Развитие сельского хозяйства и регулирование рынков сельскохозяйственной продукции, сырья и продовольствия муниципального образования Кущёвский район», можно сделать следующие выводы:

- результативность программы достигнута;
- своевременно вносились необходимые корректировки в программу по финансовым показателям;
- достигнуты целевые показатели по большинству показателей;
- программа в целом исполнена.

Муниципальная программа эффективна, целесообразна к финансированию.

21. Муниципальная программа «Комплексное и устойчивое развитие муниципального образования Кушевский район в сфере строительства и архитектуры»

Цели Программы:

обеспечение устойчивого территориального развития Кушевского района посредством совершенствования системы расселения, застройки, благоустройства сельских поселений, их инженерной, транспортной и социальной инфраструктуры, рационального природопользования, охраны и использования объектов историко-культурного наследия, сохранения и улучшения окружающей природной среды;

обеспечение муниципального образования Кушевский район и сельских поселений, входящих в состав муниципального района, актуальными документами территориального планирования и градостроительного зонирования;

обеспечение исполнения полномочий в области градостроительной деятельности;

обеспечение исполнения полномочий в области размещения стационарных рекламных конструкций;

обеспечение доступности для заявителей (физических и юридических лиц) сведений, размещенных в ИСОГД;

пополнение бюджета муниципального образования Кушевский район за счет средств, полученных за копии документов и сведения из разделов ИСОГД.

При реализации муниципальной программы, утвержденной постановлением администрации муниципального образования Кушевский район от 1 февраля 2016 года № 38 «Об утверждении муниципальной программы муниципального образования Кушевский район «Комплексное и устойчивое развитие муниципального образования Кушевский район в сфере строительства и архитектуры» (с изменениями от 29 декабря 2017 года № 2593), в 2017 году достигнуты следующие показатели:

Объем финансирования муниципальной программы в целом составил - 5808,5 тыс. руб., в том числе на:

- Организацию работ по актуализации документов территориального планирования и градостроительного зонирования, обеспечение соблюдения процедур их согласования и утверждения в порядке, установленном Градостроительным кодексом Российской Федерации, в том числе опубликование нормативно правовых актов - 700,0 тыс. руб.;

- Организацию предоставления муниципальных услуг в области градостроительной деятельности и рекламы и ведение ИСОГД - 4608,5 тыс. руб.;

- Подготовку проектной документации на здания судебных участков мировых судей в ст. Кушевской, пер. Первомайский (Инженерно-геодезические и геологические изыскания) - 500 тыс. руб.

Фактическое выполнение мероприятий муниципальной программы составило – 5274,3 тыс. руб., в том числе на:

- Организацию работ по актуализации документов территориального планирования и градостроительного зонирования, обеспечение соблюдения процедур их согласования и утверждения в порядке, установленном Градостроительным кодексом Российской Федерации, в том числе опубликование нормативно правовых актов - 700,0 тыс. руб.;

- Организацию предоставления муниципальных услуг в области градостроительной деятельности и рекламы и ведение ИСОГД - 4436 тыс. руб.;

- Подготовку проектной документации на здания судебных участков мировых судей в ст. Кушевской, пер. Первомайский (Инженерно-геодезические и геологические изыскания) - 138,3 тыс. руб.

Невыполнение мероприятий муниципальной программы составило – 534,2 тыс. руб., в том числе:

- Организация предоставления муниципальных услуг в области градостроительной деятельности и рекламы и ведение ИСОГД - 172,5 тыс. руб.; Мероприятия не выполнены в полном объеме в связи с намечавшимся переводом управления в другое здание, оставались деньги на необходимый текущий ремонт помещений, закупку оборудования (шкафов, жалюзи, канцтоваров и другого), связь - 112,3 тыс. руб. Фонд оплаты труда - 60 тыс. руб.;

- Подготовка проектной документации на здания судебных участков мировых судей в ст. Кушевской, пер. Первомайский (Инженерно-геодезические и геологические изыскания) - 361,7 тыс. руб. Мероприятия не выполнены в полном объеме в связи с тем, что фактическая стоимость выполненных работ составила - 138,3 тыс. руб.

Оценка эффективности реализации Программы произведена в соответствии с постановлением администрации муниципального образования Кушевский район от 27 декабря 2017 года № 2570 «О внесении изменений в постановление администрации муниципального образования Кушевский район от 10 апреля 2014 года № 624 «Об утверждении Порядка разработки и реализации муниципальных программ муниципального образования Кушевский район».

Оценка эффективности реализации муниципальной программы:

1. Оценка степени реализации мероприятий

$$СРМ = Мв / Мп$$

$$СРМ = 3 / 3 = 1;$$

2. Степень соответствия запланированному уровню расходов составляет

$$ССуз = ((Зфкб + Зфмб) / (Зпкб + Зпмб)) \times кзб + (Зфви / Зпви) \times кзви$$

$$ССуз = (5274,3 / 5808,5) \times 1 = 0,91;$$

3. Оценка эффективности использования финансовых ресурсов

$$Эис = СРМ / ССуз$$

$$Эис = 1 / 0,91 = 1,1;$$

4. Степень достижения планового значения целевого показателя, характеризующего цели и задачи муниципальной программы

$$СДмп/пз = ЗПмп/пф / ЗПмп/пп \quad \text{или} \quad СДмп/пз = ЗПмп/пп / ЗПмп/пф$$

№	Наименование	Единица измерения	ЗП/пп (плановое значение целевого показателя МП)	ЗП/пф (значение целевого показателя МП фактически достигнутое на конец отчетного периода)	СДп/пз = ЗП/пф / ЗП/пп
1	<i>Наличие актуальных документов территориального планирования и градостроительного зонирования</i>	%	100	100	1,00
2	<i>Доля документов, принятых, утвержденных и выданных органами государственной власти и органами местного самоуправления, размещенных в ИСОГД</i>	%	100	100	1,00

Если СДмп/пз более 1, то значение СДмп/пз принимается равным 1

$$\Sigma СДмп/пз = 2$$

5. Степень достижения целей и решения задач муниципальной программы

$$СРмп = \sum_{1}^{К} СДмп/пз / Кмп/п$$

$$СРмп = 2 / 2 = 1$$

6. Оценка эффективности реализации муниципальной программы

$$ЭРмп = СРмп * Эис = 1 * 1,1 = 1,1$$

Оценка эффективности реализации муниципальной программы считается высокой.

Рассмотрев исполнение показателей результативности и бюджетных ассигнований по муниципальной программе, можно сделать следующие выводы:

- результативность программы достигнута;
- своевременно вносились необходимые корректировки в программу по финансовым показателям;
- достигнуты целевые показатели.

Муниципальная программа эффективна, целесообразна к финансированию.

22. Муниципальная программа «Развитие жилищно-коммунального хозяйства муниципального образования Кушевский район»

Цели программы - модернизация, строительство, реконструкция, ремонт объектов водоснабжения для создания безопасных и благоприятных условий проживания населения, повышение качества жилищно-коммунальных услуг. Увеличение количества газифицированных населенных пунктов Кушевского района, повышение доли газифицированных квартир (домовладений). Улучшение экологической ситуации в муниципальном образовании Кушевский район путем обустройства полигона (свалки) твердых коммунальных отходов в соответствии с требованиями природоохранного законодательства.

Муниципальная программа «Развитие жилищно-коммунального хозяйства муниципального образования Кушевский район» утверждена постановлением администрации муниципального образования Кушевский район от 20 ноября 2014 года № 2288.

Для выполнения мероприятий муниципальной подпрограммы в бюджете муниципального образования Кушевский район на 2017 год предусмотрены денежные средства в размере – 31871,7 тысяч рублей. Фактическое исполнение за 2017 год составило 29237,5 тыс. руб. (91,73%).

Оценка эффективности реализации Программы произведена в соответствии с постановлением администрации муниципального образования Кушевский район от 27 декабря 2017 года № 2570 «О внесении изменений в постановление администрации муниципального образования Кушевский район от 10 апреля 2014 года № 624 «Об утверждении Порядка разработки и реализации муниципальных программ муниципального образования Кушевский район».

Оценка эффективности реализации муниципальной программы:

Подпрограмма «Развитие инженерной инфраструктуры муниципального образования Кушевский район»

1. Степень реализации подпрограммы:

$СР_m = M_b / M_p$, где

$M_b = 2$

$M_p = 4$

$$СРМ=0,5$$

2. Степень соответствия запланированному уровню расходов:

$$ССуз=(18000,0+11185,1)/(18000,0+12835,1)=0,95$$

$$ССуз=0,95$$

3. Эффективность использования финансовых ресурсов:

$$Эис=СРМ/ ССуз$$

$$Эис=0,5/0,95=0,53$$

$$Эис=0,53$$

4. Степень достижения планового значения целевого показателя:

$$СДп/пз=ЗПп/пф / ЗПп/пп \text{ или } СДп/пз=ЗПп/пп / ЗПп/пф$$

№	Наименование	Единица измерения	ЗПп/пп (плановое значение целевого показателя МП)	ЗПп/пф (значение целевого показателя МП фактически достигнутое на конец отчетного периода)	СДп/пз= ЗПп/пф/ЗПп/пп
Муниципальная подпрограмма "Развитие инженерной инфраструктуры муниципального образования Куцевский район"					
1	Объем потерь воды в сетях	тыс. м ³	1018,3	1151,49	0,88
2	Объем потерь воды в сетях	%	38,2	39,6	0,96
3	Аварийность сетей водоснабжения	ед./км	1,8	1,8	1,00
4	Объем потребления воды	тыс.м ³	1647,5	1752,9	1,06
5	Протяженность построенных отремонтированных сетей водоснабжения	км	11,62	20,544	1,77
6	Количество газифицированных населенных пунктов	шт.	49	49	1,00
7	Доля газифицированных квартир (домовладений)	%	87	87	1,00

Если СДп/пз более 1, то значение СДп/пз принимается равным 1

$$\Sigma СДп/пз=6,84$$

5. Степень реализации подпрограммы:

$$СРп/п=(0,88+0,96+1+1+1+1+1)/7=6,84/7=0,98$$

6. Эффективность реализации подпрограммы:

$ЭР_{п/п}=0,98*0,53=0,52$ - эффективность реализации подпрограммы неудовлетворительная.

Подпрограмма «Обращение с твердыми коммунальными отходами на территории муниципального образования Куцевский район»

1. Степень реализации подпрограммы:

$СР_{м}=Мв/Мп$, где

$Мв=1$

$Мп=2$

$СР_{м}=0,5$

2. Степень соответствия запланированному уровню расходов:

$СС_{уз}=52,5/1036,6=0,05$

$СС_{уз}=0,05$

3. Эффективность использования финансовых ресурсов:

$Эис=СР_{м}/СС_{уз}$

$Эис=0,5/0,05=10$

$Эис=10$

4. Степень достижения планового значения целевого показателя:

$СДп/пз=ЗПп/пф / ЗПп/пп$ или $СДп/пз=ЗПп/пп / ЗПп/пф$

№	Наименование	Единица измерения	ЗПп/пп (плановое значение целевого показателя МП)	ЗПп/пф (значение целевого показателя МП фактически достигнутое на конец отчетного периода)	$СДп/пз=ЗПп/пф/ЗПп/пп$
Муниципальная подпрограмма "Обращение с твердыми коммунальными отходами на территории муниципального образования Куцевский район"					
1	<i>Наличие объекта размещения отходов, отвечающего требованиям природоохранного законодательства</i>	<i>шт.</i>	<i>0</i>	<i>0</i>	<i>0,00</i>
2	<i>Ликвидация свалки в станции Куцевской в районе кирпичного завода</i>	<i>шт.</i>	<i>0</i>	<i>0</i>	<i>0,00</i>

Если $СДп/пз$ более 1, то значение $СДп/пз$ принимается равным 1

$\sum СДп/пз=0$

5. Степень достижения планового значения целевого показателя:

$СД_{мп}/пз= СДп/пз$

$СР_{мп}=0$.

6. Оценка эффективности реализации муниципальной подпрограммы:
 $ЭР_{мп} = СР_{мп} * Э_{ис} = 0 * 10 = 0$ эффективность реализации подпрограммы
неудовлетворительная.

Оценка степени достижения целей и задач муниципальной программы:

$$СР_{мп} = \sum СД_{мп} / \sum Л_{мп} / \sum П = 6,84 / 7 = 0,98$$

Оценка эффективности реализации муниципальной программы:

$$ЭР_{мп} = СР_{мп} * 0,5 + \sum ЭР_{п/п} * К * 0,5$$

$$ЭР_{мп} = 0,98 * 0,5 + (0,52 * 0,95 + 0 * 0,05) * 0,5 = 0,49 + 0,247 = 0,71,$$

удовлетворительная

Муниципальная программа требует корректировки показателей.

23. Профилактика детской безнадзорности и правонарушений несовершеннолетних, жестокого обращения с детьми в муниципальном образовании Кушевский район»

Цель Программы - повышение эффективности работы по профилактике безнадзорности и правонарушений несовершеннолетних, совершенствование мер по защите и восстановлению прав и законных интересов несовершеннолетних, улучшение координации деятельности различных структур, осуществляющих воспитательную и профилактическую работу с детьми, подростками и молодежью в муниципальном образовании Кушевский район.

Муниципальная программа реализуется в один этап в 2015-2020 годах и нацелена на повышение эффективности реализации государственной политики в сфере профилактики безнадзорности и правонарушений несовершеннолетних в Кушевском районе.

Муниципальная программа «Профилактика детской безнадзорности и правонарушений несовершеннолетних, жестокого обращения с детьми в муниципальном образовании Кушевский район» утверждена постановлением администрации муниципального образования Кушевский район от 06 ноября 2014 года № 2158.

Постановлением администрации муниципального образования Кушевский район от 29 декабря 2017 года № 2601 внесены изменения в постановление администрации муниципального образования Кушевский район от 06 ноября 2014 года № 2158.

На 2017 год предусмотрено 60 500,0 руб., из них освоено 42 468 руб. (70,25%):

- согласно п. 1.17 мероприятий израсходованы средства в сумме 4 500 рублей на проведение конкурса «Спорт против наркотиков» (закуплены призы – кепки для несовершеннолетних) и был подан запрос котировок на проведение конкурсов: «Формула успеха», «Я выбираю ответственность», «Здравствуй,

мама!»). В результате проведения запроса котировок победил участник с предложением цены 11 640 руб. (общая сумма 16 140 руб.);

- согласно п. 2.7 мероприятий был подан запрос котировок по "Разработке и издание средств наглядной агитации (баннеров, буклетов, плакатов) по защите прав и законных интересов несовершеннолетних" на сумму 40 500 рублей. В результате проведения запроса котировок победил участник с предложением цены 26 328 рублей..

В ходе выполнения плана мероприятий муниципальной программы «Профилактика детской безнадзорности и правонарушений несовершеннолетних, жестокого обращения с детьми в муниципальном образовании Кушевский район» достигнуты следующие результаты:

- за 2017 год проведено 50 заседаний комиссии по делам несовершеннолетних и защите их прав, на которых рассмотрено 368 дел, из них: 115 - в отношении несовершеннолетних, 238 - в отношении родителей и 15 - в отношении иных лиц, приняты соответствующие решения. Комиссией усилен контроль за выполнением постановлений комиссии и своевременным предоставлением информации об их выполнении;

- в целях активизации эффективности межведомственной индивидуальной профилактической работы с семьями, находящимися в социально опасном положении, и несовершеннолетними, нуждающимися в проведении индивидуальной профилактической работы, вошло в практику анализировать проведение ИПР по итогам квартала с рассмотрением данных вопросов на заседании комиссии по делам несовершеннолетних и защите их прав;

- не допущен рост преступлений, совершенных несовершеннолетними, однако в отношении несовершеннолетних в 2017 году допущен рост преступлений – 37. Это связано с выявлением и привлечением к уголовной ответственности родителей, уклоняющихся от уплаты алиментов на содержание своих несовершеннолетних детей. Таких преступлений было зарегистрировано – 15;

- активизирована работа рейдовых по реализации Закона №1539-КЗ по выявлению несовершеннолетних, находящихся в вечернее время без законных представителей и проведение мероприятий в дневное время по выявлению несовершеннолетних в местах, пребывание в которых может причинить вред их физическому, психическому и нравственному здоровью.

Так, в 2017 году было проведено 374 рейдовых мероприятий, выявлено подростков - 219, из них 22 в общественных местах и местах, пребывание в которых может причинить вред здоровью и развитию ребенка. В отношении родителей были составлены административные протоколы по ст. 2.9 Закона Краснодарского края № 608-КЗ. Данные в отношении несовершеннолетних направлены в образовательные организации, где с ними проведена профилактическая работа, а также в другие службы профилактики для организации их досуга и занятости;

- муниципальной комиссией по делам несовершеннолетних и защите их прав осуществлялась координирующая роль при проведении индивидуальной

профилактической работы с несовершеннолетними, нуждающимися в проведении ИПР, и семьями, находящимися в социально опасном положении. Порядок данного взаимодействия строился на основе постановления главы администрации (губернатора) Краснодарского края от 04.04.2008г. №258 «Об утверждении Положения о порядке взаимодействия органов и учреждений системы профилактики безнадзорности и правонарушений несовершеннолетних в области организации индивидуальной профилактической работы в отношении несовершеннолетних и семей, находящихся в социально опасном положении» и постановлений комиссии по делам несовершеннолетних и защите их прав при администрации Краснодарского края от 24.10.2014г. №3/8 «Об утверждении порядка межведомственного взаимодействия при возникновении чрезвычайного происшествия с несовершеннолетними» и № 3/9 «Об утверждении порядка работы по раннему выявлению детского и семейного неблагополучия на территории Краснодарского края».

В рамках установленного порядка комиссия по делам несовершеннолетних и защите их прав принимала постановления о постановке на профилактический учет в КДН и ЗП и службы профилактики несовершеннолетних, нуждающихся в проведении ИПР, и семей, находящихся в социально опасном положении, а также утверждала комплексные межведомственные планы индивидуальной профилактической работы с несовершеннолетними и семьями. Также в рамках данной координации КДН и ЗП контролировала выполнение планов ИПР с несовершеннолетними и семьями. По истечении 3-х месяцев со дня утверждения плана службами системы профилактики предоставляли в муниципальную комиссию информация о выполнении пунктов плана, а после 6 месяцев – итоговую информацию. Ответственными органами также предоставлялись заключения о снятии несовершеннолетнего или семьи с учета или о продолжении с ними профилактической работы и проект нового плана.

В рамках координации проводимой индивидуальной профилактической работы на своих заседаниях МКДН и ЗП заслушивает службы и учреждения системы профилактики по проведению ИПР в образовательных организациях с конкретным несовершеннолетним или семьей, а также об осуществлении постконтроля в течение 3 или 6 месяцев после снятия несовершеннолетнего или семьи с учета. В 2017 году снято с профилактического учета 30 несовершеннолетних, из них по исправлению – 24, и 28 семей, из них по улучшению ситуации – 15;

- все несовершеннолетние, нуждающиеся в проведении индивидуально профилактической работы и находящиеся в семьях СОП, охвачены занятостью в свободное от учебы время.

Оценка эффективности реализации Программы произведена в соответствии с постановлением администрации муниципального образования Кушевский район от 27 декабря 2017 года № 2570 «О внесении изменений в постановление администрации муниципального образования Кушевский район от 10 апреля 2014 года № 624 «Об утверждении Порядка разработки и реализации муниципальных программ муниципального образования Кушевский район».

Оценка эффективности реализации муниципальной программы:

1. Оценка степени реализации мероприятий:

$$С_{рм} = Мв/Мп$$

$$С_{рм} = 27/27 = 1$$

2. Оценка степени соответствия запланированному уровню расходов:

$$С_{Суз} = ((З_{фкб} + З_{фмб}) / (З_{пкб} + З_{пмб})) \times кзб + (З_{фви} / З_{пви}) \times кзви$$

$$42,5/60,5 \times 1 = 0,7$$

3. Оценка эффективности использования финансовых ресурсов

$$Эис = С_{рм} / С_{Суз} = 1/0,7 = 1,43$$

4. Степень достижения планового значения целевого показателя, характеризующего цели и задачи муниципальной программы

$$С_{Дмп/пз} = З_{Пмп/пф} / З_{Пмп/пп} \text{ или } С_{Дмп/пз} = З_{Пмп/пп} / З_{Пмп/пф}$$

№	Наименование	Единица измерения	ЗПп/пп (плановое значение целевого показателя МП)	ЗПп/пф (значение целевого показателя МП фактически достигнутое на конец отчетного периода)	СДп/пз = ЗПп/пф / ЗПп/пп
1	<i>Количество несовершеннолетних, состоящих на учете в комиссии</i>	<i>чел.</i>	37	37	1,00
2	<i>Количество семей, состоящих на учете в комиссии на начало отчетного периода</i>	<i>кол-во семей</i>	27	40	1,48
3	<i>Количество преступлений в отношении несовершеннолетних</i>	<i>ед.</i>	28	37	1,32
4	<i>Количество несовершеннолетних, задержанных по Закону № 1539-КЗ</i>	<i>чел.</i>	73	219	3,00

Если СДмп/пз более 1, то значение СДмп/пз принимается равным 1

$$\Sigma С_{Дмп/пз} = 4$$

5. Оценка эффективности реализации муниципальной программы

$$С_{рмп} = \sum_{1}^K С_{Дмп/пз} / K_{мп/п}$$

$$С_{рмп} = 4/4 = 1$$

6. Оценка эффективности реализации муниципальной программы

$$Э_{рмп} = С_{рмп} * Эис = 1 * 1,43 = 1,43$$

ЭРмп выше 0,9 - соответственно эффективность реализации МП можно считать высокой.

Оценка эффективности реализации муниципальной программы считается высокой.

Муниципальная программа эффективна, целесообразна к финансированию.

24. *Муниципальная программа «Доступная среда»*

Цель муниципальной Программы - создание единого реабилитационного пространства для адаптации и интеграции в общество людей с ограниченными возможностями. Программа рассчитана на 6 лет до 2020 года.

При реализации муниципальной программы, утвержденной постановлением администрации муниципального образования Куцевский район от 27 октября 2014 года № 2090 «Об утверждении муниципальной программы Куцевского района Краснодарского края «Доступная среда» с изменениями от 29 декабря 2017 года № 2613, в 2017 году достигнуты следующие показатели:

Объем финансирования муниципальной программы в целом составил - 757,5 тыс. руб., в том числе:

1.1 Шкуринская участковая больница ст. Шкуринская, ул. Ленина, 15 (замена входных дверей в соответствии с нормативными требованиями (ширина створки дверей, высота порога), размещение тактильной информации с указанием направления движения и мест получения услуги, оборудование санузла для инвалидов) - 50,0 тыс.руб.;

1.2 Первомайская участковая больница, п. Первомайский, ул. Кооперативная, д.1 (устройство санузла для МГН, реконструкция пандуса в соответствии с нормативными требованиям)- 55,0 тыс. руб.;

1.3 Размещение таблиц, набранных шрифтом Брайля для людей с нарушением зрения. Установление информационной таблицы для инвалидов на стадионе «Урожай» (МАУ ДО КДЮСШ «Лидер») 20,6 тыс. руб.;

1.4 Установка тактильного напольного указателя за 60 см перед лестницей сверху и снизу (МАУ «КФСЦ») - 20,4 тыс. руб.;

1.5 Установка тактильного напольного указателя за 80 см перед лестницей сверху и снизу (МАУ «КФСЦ») - 15,1 тыс.руб.;

1.6 Установка поручней, устранение перепадов полового покрытия по пути движения управление культуры администрации муниципального образования Куцевский район - 67,3 тыс.руб.;

1.7 Приобретение тактильных табличек, мнемосхемы, установка тактильной плитки управление культуры администрации муниципального образования Куцевский район - 130,7 тыс.руб.;

1.8 Приобретение тактильных табличек, мнемосхемы, установка тактильной плитки, пиктограммы стандарт пластик 100*100, двусторонний скотч управление культуры администрации муниципального образования Куцевский район - 26,3 тыс.руб.;

1.9 Увеличение ширины проема входной двери Управление культуры администрации муниципального образования Кущевский район - 68,7 тыс.руб.;

1.10 Изготовление пандуса, реконструкция крыльца, установка поручней управление культуры администрации муниципального образования Кущевский район - 28,0 тыс.руб.;

1.11 Замена центральных дверей и дверей в зрительный зал на соответствующие нормативным требованиям управление культуры администрации муниципального образования Кущевский район - 99,0 тыс.руб.;

1.12 Приобретение тактильных табличек, мнемосхемы, установка тактильной плитки, пиктограммы стандарт пластик 100*100, двусторонний скотч управление культуры администрации муниципального образования Кущевский район - 20,0 тыс. руб.;

1.13 Внесение изменений в ПСД для МАОУ ДОУ д/с № 7, ст. Кущевская, пер. Ростовский, 24 (обустройство группы входа, устройство санузлов для МГН, расширение дверных проемов, реконструкция ограждений внутренней лестницы, размещение мнемосхем, установка напольных тактильных указателей, устранение перепадов высот) - 74.7 тыс.руб.;

1.14 Внесение изменений в ПСД для МБОУ ДО «Центр творчества» с.Красное, ул. Ворошилова, 71 (обустройство группы входа, устройство санузлов для МГН, расширение дверных проемов, размещение мнемосхем, установка напольных тактильных указателей, устранение перепадов высот) - 38,5 тыс.руб.;

1.15 Обеспечение доступности для маломобильных граждан административного здания, расположенного по адресу: ст. Кущевская, ул. Красная, 33 (замена входной двери) - 43,2 тыс.руб.

Фактическое выполнение мероприятий муниципальной программы составило – 682,8 тыс. руб., в том числе:

2.1 Шкуринская участковая больница ст. Шкуринская, ул. Ленина, 15 (замена входных дверей в соответствии с нормативными требованиями (ширина створки дверей, высота порога), размещение тактильной информации с указанием направления движения и мест получения услуги, оборудование санузла для инвалидов) - 50,0 тыс.руб.;

2.2 Первомайская участковая больница, п. Первомайский, ул. Кооперативная, 1 (устройство санузла для МГН, реконструкция пандуса в соответствии с нормативными требованиям)- 55,0 тыс. руб.;

2.3 Размещение таблиц, набранных шрифтом Брайля для людей с нарушением зрения. Установление информационной таблицы для инвалидов на стадионе «Урожай» (МАУ ДО КДЮСШ «Лидер») 20,6 тыс. руб.;

2.4 Установка тактильного напольного указателя за 60 см перед лестницей сверху и снизу (МАУ «КФСЦ») - 20,4 тыс. руб.;

2.5 Установка тактильного напольного указателя за 80 см перед лестницей сверху и снизу (МАУ «КФСЦ») - 15,05 тыс.руб.;

2.6 Установка поручней, устранение перепадов полового покрытия по пути движения управление культуры администрации муниципального образования Кущевский район - 67,3 тыс.руб.;

2.7 Приобретение тактильных табличек, мнемосхемы, установка тактильной плитки управление культуры администрации муниципального образования Кушевский район - 130,5 тыс.руб.;

2.8 Приобретение тактильных табличек, мнемосхемы, установка тактильной плитки, пиктограммы стандарт пластик 100*100, двусторонний скотч управление культуры администрации муниципального образования Кушевский район - 26,3 тыс.руб.;

2.9 Увеличение ширины проема входной двери Управление культуры администрации муниципального образования Кушевский район - 68,7 тыс.руб.;

2.10 Изготовление пандуса, реконструкция крыльца, установка поручней управление культуры администрации муниципального образования Кушевский район - 28,0 тыс.руб.;

2.11 Замена центральных дверей и дверей в зрительный зал на соответствующие нормативным требованиям управление культуры администрации муниципального образования Кушевский район - 99,0 тыс.руб.;

2.12 Приобретение тактильных табличек, мнемосхемы, установка тактильной плитки, пиктограммы стандарт пластик 100*100, двусторонний скотч управление культуры администрации муниципального образования Кушевский район - 19,7 тыс. руб.;

2.13 Внесение изменений в ПСД для МБОУ ДО «Центр творчества, с. Красное, ул. Ворошилова, 71 (обустройство группы входа, устройство санузлов для МГН, расширение дверных проемов, размещение мнемосхем, установка напольных тактильных указателей, устранение перепадов высот) - 38,5 тыс.руб.;

2.14 Обеспечение доступности для маломобильных граждан административного здания, расположенного по адресу: ст. Кушевская, ул. Красная, 33 (замена входной двери) - 43,2 тыс.руб.

Невыполнение мероприятий муниципальной программы составило – 75,3 тыс. руб., в том числе:

3.1 Внесение изменений в ПСД для МАОУ ДОУ д/с № 7, ст. Кушевская, пер. Ростовский, 24 (обустройство группы входа, устройство санузлов для МГН, расширение дверных проемов, реконструкция ограждений внутренней лестницы, размещение мнемосхем, установка напольных тактильных указателей, устранение перепадов высот) - 74,7 тыс.руб.

Мероприятие не выполнено в полном объеме по причине не предоставления документов на оплату.

3.2 Установка тактильного напольного указателя за 80 см перед лестницей сверху и снизу (МАУ «КФСЦ») - 0,05 тыс.руб.

3.3 Приобретение тактильных табличек, мнемосхемы, установка тактильной плитки управление культуры администрации муниципального образования Кушевский район -0,2 тыс. руб.

3.4 Приобретение тактильных табличек, мнемосхемы, установка тактильной плитки, пиктограммы стандарт пластик 100*100, двусторонний скотч управление культуры администрации муниципального образования Кушевский район - 0,3 тыс.руб.

Оценка эффективности реализации Программы произведена в соответствии с постановлением администрации муниципального образования Кущевский район от 27 декабря 2017 года № 2570 «О внесении изменений в постановление администрации муниципального образования Кущевский район от 10 апреля 2014 года № 624 «Об утверждении Порядка разработки и реализации муниципальных программ муниципального образования Кущевский район».

Оценка эффективности реализации муниципальной программы:

1. Оценка степени реализации мероприятий:

$$СРМ = Мв/Мп$$

$$СРМ = 14/15 = 0,93$$

2. Оценка степени соответствия запланированному уровню расходов:

$$ССуз = ((Зфкб+Зфмб)/(Зпкб+Зпмб)) \times кзб + (Зфви/Зпви) \times кзви$$

$$682,2/757,5 \times 1 = 0,9$$

3. Оценка эффективности использования финансовых ресурсов

$$Эис = СРМ / ССуз = 0,93/0,9 = 1,03$$

4. Степень достижения планового значения целевого показателя, характеризующего цели и задачи муниципальной программы

$$СДмп/пз = ЗПмп/пф / ЗПмп/пп \text{ или } СДмп/пз = ЗПмп/пп / ЗПмп/пф$$

№	Наименование	Единица измерения	ЗП/пп (плановое значение целевого показателя МП)	ЗП/пф (значение целевого показателя МП фактически достигнутое на конец отчетного периода)	СДп/пз = ЗПп/пф / ЗПп/пп
1	<i>Доля доступных для всех инвалидов и других маломобильных групп населения объектов социальной инфраструктуры отрасли (муниципальное управление) в общем количестве объектов данной отрасли на территории муниципального образования Кущевский район</i>	%	35	35	1,00
2	<i>Доля доступных для всех инвалидов и других маломобильных групп населения объектов социальной инфраструктуры отрасли (образование) в общем количестве объектов данной отрасли на</i>	%	18	12	0,67

	<i>территории муниципального образования Куцевский район</i>				
3	<i>Доля доступных для всех инвалидов и других маломобильных групп населения объектов социальной инфраструктуры отрасли (здравоохранение) в общем количестве объектов данной отрасли на территории муниципального образования Куцевский район</i>	%	64	64	1,00
4	<i>Доля доступных для всех инвалидов и других маломобильных групп населения объектов социальной инфраструктуры отрасли (культура) в общем количестве объектов данной отрасли на территории муниципального образования Куцевский район</i>	%	60	60	1,00

Если СДмп/пз более 1, то значение СДмп/пз принимается равным 1
 $\Sigma \text{СДмп/пз} = 3,67$

5. Оценка эффективности реализации муниципальной программы

$$\text{СРмп} = \sum_{1}^{\text{К}} \text{СДмп/пз} / \text{Кмп/п}$$

$$\text{СРмп} = 3,67 / 4 = 0,92$$

6. Оценка эффективности реализации муниципальной программы

$$\text{ЭРмп} = \text{СРмп} * \text{Эис} = 0,92 * 1,03 = 0,95$$

ЭРмп выше 0,9 - соответственно эффективность реализации МП можно считать высокой.

Муниципальная программа эффективна, целесообразна к финансированию.

25. Муниципальная программа «Финансирование работ по ремонту, реконструкции и содержанию имущества муниципальной казны муниципального образования Куцевский район»

Цели Программы:

реализация мероприятий по разработке проектно-сметной документации и производству работ по ремонту, реконструкции и содержанию муниципального жилищного фонда, обеспечения его эксплуатации в соответствии с действующими нормативными актами;

обеспечение обязательств муниципального образования Куцевский район по гражданско-правовым сделкам.

На реализацию мероприятий муниципальной программы было запланировано 5 061,0 тыс. рублей, в бюджете утверждено 5 061,0 тыс. рублей, фактическое использование 4 411 тыс. рублей.

При реализации муниципальной программы, утвержденной постановлением администрации муниципального образования Кущевский район от 23 декабря 2014 года № 2512 «Об утверждении муниципальной программы «Финансирование работ по ремонту, реконструкции и содержанию имущества муниципальной казны муниципального образования Кущевский район», в 2017 году выполнены следующие мероприятия:

№ п/п	Наименование категории	Оценка	Факт
		2017 год	2017 год
1.	Проведение экспертизы технического состояния жилья (руб.)	0	0
2.	Проведение капитального ремонта муниципального жилья (руб.)	0	0
3.	Проведение текущего ремонта муниципального жилья (руб.)	164700	163997
4.	Проведение реконструкции муниципального жилья (руб.)	0	0
5.	Техническое обслуживание муниципального жилья (руб.)	100000	99922,02
6.	Ремонт и реконструкция иного имущества казны (руб.)	2888200	2769051,87
7.	Техническое обслуживание иного имущества казны (руб.)	291900	291884,23
8.	Изготовление технической документации на мероприятия по ремонту и реконструкции имущества казны (руб.)	0	0
9.	Оплата взносов за помещения в многоквартирных домах (руб.)	835700	770602,46
10.	Возмещение убытков по потерям тепло-, водо-, электроснабжения	315500	315437,33
11.	Оплата аренды помещений	0	0
12.	Консервирование здания	0	0
13.	Приобретение пескоразбрасывающей установки для переоборудования автомобиля ЗИЛ-130	465000	0

Оценка эффективности реализации Программы произведена в соответствии с постановлением администрации муниципального образования Кущевский район от 27 декабря 2017 года № 2570 «О внесении изменений в постановление администрации муниципального образования Кущевский район от 10 апреля 2014 года № 624 «Об утверждении Порядка разработки и реализации муниципальных программ муниципального образования Кущевский район».

Оценки эффективности реализации муниципальной программы:

1. Оценка степени реализации мероприятий

$$СРМ = Мв / Мп$$

$$СРМ = 5 / 7 = 0,71;$$

2. Степень соответствия запланированному уровню расходов составляет

$$ССуз = ((Зфкб + Зфмб) / (Зпкб + Зпмб)) \times кзб + (Зфви / Зпви) \times кзви$$

$$ССуз = ((0 + 4411) / (0 + 5061)) \times 1 = 0,87;$$

3. Оценка эффективности использования финансовых ресурсов

$$\text{Эис} = \text{СРм} / \text{ССуз}$$

$$\text{Эис} = 0,71 / 0,87 = 0,82;$$

4. Степень достижения планового значения целевого показателя, характеризующего цели и задачи муниципальной программы

$$\text{СДмп/пз} = \text{ЗПмп/пф} / \text{ЗПмп/пп} \text{ или } \text{СДмп/пз} = \text{ЗПмп/пп} / \text{ЗПмп/пф}$$

№	Наименование	Единица измерения	ЗПп/пп (плановое значение целевого показателя МП)	ЗПп/пф (значение целевого показателя МП фактически достигнутое на конец отчетного периода)	СДп/пз = ЗПп/пф / ЗПп/пп
1	<i>Площадь отремонтированных жилых помещений, предоставленных гражданам по договору социального найма</i>	<i>кв.м.</i>	120	120	1,00

Если СДмп/пз более 1, то значение СДмп/пз принимается равным 1

$$\text{СДмп/пз} = 1$$

5. Степень достижения целей и решения задач муниципальной программы

$$\text{СРмп} = \sum_1^K \text{СДмп/пз} / \text{Кмп/п}$$

$$\text{СРмп} = 1 / 1 = 1;$$

6. Оценка эффективности реализации муниципальной программы

$$\text{Эрмп} = \text{СРмп} \times \text{Эис}$$

$$\text{Эрмп} = 1 \times 0,82 = 0,82.$$

Эффективность реализации муниципальной программы является средней, т.к.

$$\text{Эрмп} = 0,82.$$

Муниципальная программа эффективна, целесообразна к финансированию, но требует корректировки мероприятий.

26. «Создание условий для обеспечения стабильной деятельности администрации муниципального образования Кушевский район»

Цель Программы: улучшение условий труда сотрудников администрации муниципального образования Кушевский район, улучшение использования потенциала административных работников, эффективности и улучшения качества работы всех служб и отделов администрации муниципального образования Кушевский район; обеспечение своевременного и достоверного информирования населения муниципального образования Кушевский район по вопросам полномочий органов местного самоуправления муниципального

образования Куцевский район через средства массовой информации, радиовещания, сеть Интернет, информационно-правовые базы данных; обеспечение постоянного роста качества муниципальных услуг на основе создания в районе муниципальных информационных систем, обеспечивающих поддержку деятельности органов местного самоуправления.

Муниципальная программа «Создание условий для обеспечения стабильной деятельности администрации муниципального образования Куцевский район» включает три подпрограммы:

1. «Развитие материально-технической базы администрации муниципального образования Куцевский район»;
2. «Информирование населения о деятельности органов местного самоуправления муниципального образования Куцевский район»;
3. «Развитие информационной инфраструктуры муниципального образования Куцевский район».

В рамках программы проведены мероприятия для улучшения условий труда сотрудников, для улучшения качества работы всех служб и отделов администрации муниципального образования Куцевский район; обеспечение своевременного и достоверного информирования населения муниципального образования Куцевский район по вопросам полномочий органов местного самоуправления муниципального образования Куцевский район через средства массовой информации, радиовещания, сеть Интернет, информационно-правовые базы данных; обеспечение постоянного роста качества муниципальных услуг на основе создания в районе муниципальных информационных систем, обеспечивающих поддержку деятельности органов местного самоуправления.

Общий объем финансирования, предусмотренный на реализацию мероприятий на 2017 год составили: 6636,10, в том числе:

- по подпрограмме «Развитие материально-технической базы администрации муниципального образования Куцевский район» - 360,60 тыс. рублей;
- по подпрограмме «Информирование населения о деятельности органов местного самоуправления муниципального образования Куцевский район» 3725,50 тыс. рублей;
- по подпрограмме «Развитие информационной инфраструктуры муниципального образования Куцевский район» 2550,00 тыс. рублей.

Оценка эффективности реализации Программы произведена в соответствии с постановлением администрации муниципального образования Куцевский район от 27 декабря 2017 года № 2570 «О внесении изменений в постановление администрации муниципального образования Куцевский район от 10 апреля 2014 года № 624 «Об утверждении Порядка разработки и реализации муниципальных программ муниципального образования Куцевский район».

Оценка эффективности муниципальной программы «Создание условий для обеспечения стабильной деятельности администрации муниципального образования Куцевский район» за 2017 год по подпрограммам:

1. Подпрограмма «Развитие материально-технической базы администрации муниципального образования Куцевский район»:

- Оценка степени реализации мероприятий:

$$M_B=8$$

$$M_P=8$$

$$C_{PM}=1,0$$

- Оценка степени соответствия запланированному уровню расходов:

$$C_{СУЗ} = ((0+360,5)/(0+360,6)) \times 1 = 0,99$$

- Оценка эффективности использования финансовых ресурсов:

$$Эис = 1,0/0,99$$

$$Эис = 1,01$$

- Оценка степени реализации подпрограммы:

$$\Sigma C_{Дп/пз} = 7$$

- Степень реализации подпрограммы:

$$C_{Pп/п} = 7/8$$

$$C_{Pп/п} = 0,88$$

- Оценка эффективности реализации подпрограммы:

$$ЭPп/п = 0,88 \times 1,01$$

ЭPп/п = 0,89 - высокая эффективность реализации подпрограммы.

2. Подпрограмма «Информирование населения о деятельности органов местного самоуправления муниципального образования Куцевский район»:

- Оценка степени реализации мероприятий:

$$M_B=1$$

$$M_P=2$$

$$C_{PM}=0,5$$

- Оценка степени соответствия запланированному уровню расходов:

$$C_{СУЗ} = ((0+2813,5)/(0+3725,5)) \times 1 = 0,76$$

- Оценка эффективности использования финансовых ресурсов:

$$Эис = 0,5/0,76$$

$$Эис = 0,66$$

- Оценка степени реализации подпрограммы:

$$\Sigma C_{Дп/пз} = 2$$

- Степень реализации подпрограммы:

$$C_{Pп/п} = 2/2$$

$$C_{Pп/п} = 1$$

- Оценка эффективности реализации подпрограммы:

$$ЭPп/п = 1 \times 0,66 = 0,7$$

ЭPп/п = 0,7 - удовлетворительная эффективность реализации подпрограммы.

3. Подпрограмма «Развитие информационной инфраструктуры муниципального образования Куцевский район»:

- Оценка степени реализации мероприятий:

$$M_B=12$$

$$M_P=12$$

Срм=1,0

- Оценка степени соответствия запланированному уровню расходов:

$СС_{уз} = ((0+2550,0)/(0+2550,0)) \times 1 = 1,0$

- Оценка эффективности использования финансовых ресурсов:

Эис=1,0/1,0

Эис=1,0

- Оценка степени реализации подпрограммы:

$\Sigma СДп/пз = 10,33$

- Степень реализации подпрограммы:

$СРп/п = 10,33/12$

$СРп/п = 0,86$

- Оценка эффективности реализации подпрограммы:

$ЭРп/п = 0,86 \times 1 = 0,86$

$ЭРп/п = 0,8$ -средняя эффективность реализации подпрограммы.

Степень достижения планового значения целевого показателя, характеризующего цели и задачи муниципальной программы

№	Наименование	Единица измерения	ЗПп/пп (плановое значение целевого показателя МП)	ЗПп/пф (значение целевого показателя МП фактически достигнутое на конец отчетного периода)	СДп/пз= ЗПп/пф/ ЗПп/пп
1	Количество раз промывки и опрессовки систем отопления	шт	2	2	1,00
2	Техническое обслуживание сплит-систем	шт	1	1	1,00
3	Приобретение кустов рассады цветов для благоустройства территории, прилегающей к зданиям администрации	шт	1860	1860	1,00
4	Количество отремонтированных кв.м. площади кабинетов 1 и 2 этажей администрации муниципального образования Куцевский район	кв.м.	10	10	1,00
5	Монтаж охранной сигнализации и системы оповещения при пожаре	ед.	2	2	1,00
6	Количество человек, проходящих обучение по охране труда и технике безопасности	чел	2	2	1,00

7	<i>Количество аттестации рабочих мест по условиям труда</i>	<i>чел</i>	<i>10</i>	<i>0</i>	<i>0,00</i>
8	<i>Объем печатной площади опубликованных в средствах массовой информации официальных нормативных правовых актов органов местного самоуправления муниципального образования Куцевский район</i>	<i>тыс.кв.см.</i>	<i>165</i>	<i>165</i>	<i>1,00</i>
9	<i>Информирование населения муниципального образования о деятельности исполнительной власти в электронных средствах массовой информации (радио, информационные агентства, Интернет издания)</i>	<i>мин</i>	<i>2000</i>	<i>2000</i>	<i>1,00</i>
10	<i>Поддержка и администрирование официального сайта администрации муниципального образования Куцевский район</i>	<i>ед</i>	<i>2</i>	<i>2</i>	<i>1,00</i>
11	<i>Замена технических средств, не обеспечивающих возможность работы с современным программным обеспечением</i>	<i>шт</i>	<i>2</i>	<i>2</i>	<i>1,00</i>
12	<i>Реализация проекта оснащения современным программным обеспечением эксплуатируемых технических средств</i>	<i>шт</i>	<i>1</i>	<i>1</i>	<i>1,00</i>
13	<i>Техническое сопровождение автоматизированных систем</i>	<i>шт</i>	<i>3</i>	<i>4</i>	<i>1,33</i>
14	<i>Приобретение мультимедийного оборудования для большого и малого залов администрации муниципального образования Куцевский район</i>	<i>шт.</i>	<i>1</i>	<i>1</i>	<i>1,00</i>
15	<i>Обслуживание оргтехники и приобретение расходных материалов (краска, картриджи, барабаны)</i>	<i>шт.</i>	<i>339</i>	<i>339</i>	<i>1,00</i>
16	<i>Организация и выполнение мероприятий по обеспечению защиты информационных систем персональных данных и служебной информации</i>	<i>шт.</i>	<i>1</i>	<i>1</i>	<i>1,00</i>

17	Организация антивирусной защиты	шт.	122	122	1,00
18	Обучение по вопросам защиты информации	чел.	2	0	0,00
19	Приобретение электронно-цифровых подписей для структурных подразделений администрации муниципального образования Куцевский район	шт	15	5	0,33
20	Организация и выполнение мероприятий по предоставлению и обслуживанию ПО VipNet	шт.	15	15	1,00
21	Развитие телекоммуникационной инфраструктуры исполнительного и представительного органов местного самоуправления муниципального образования Куцевский район	шт.	1	1	1,00
22	Ремонт помещений расположенных, по адресу: ст-ца Куцевская, пер.Школьный, 71	кв.м.	95,9	95,9	1,00

Если СДмп/пз больше 1, то значение СДмп/пз принимается равным 1
 $\Sigma \text{СДмп/пз} = 7 + 2 + 10,33 = 19,33$
 $\Sigma \text{СДмп/пз} = 19,33$

Оценка степени достижения целей и решения задач муниципальной программы:

Степень достижения целей и решения задач муниципальной программы:

$$\text{СРмп} = 19,33/22$$

$$\text{СРмп} = 0,88$$

Оценка эффективности реализации муниципальной программы:

$$\text{ЭРмп} = 0,88 * 0,5 + (0,89 * 1 + 0,66 * 1 + 0,86 * 1) * 0,5 = 0,44 + 1,205 = 1,645$$

Оценка эффективности реализации муниципальной программы признана высокой.

Муниципальная программа эффективна, целесообразна к финансированию.

27. Муниципальная программа «Энергосбережение и повышение энергетической эффективности объектов, находящихся в собственности муниципального образования Куцевский район»

Цели Программы:

- эффективное использование энергетических ресурсов Кущевского района;
- предоставление населению района высококачественных энергетических услуг по доступным ценам;
- снижение энергоемкости валового муниципального продукта (далее - ВМП);
- снижение нагрузки по оплате услуг энергоснабжения на бюджетную систему;
- повышение энергетической безопасности экономики района;
- повышение правовых знаний населения об энергосбережении.

Муниципальная программа «Энергосбережение и повышение энергетической эффективности объектов, находящихся в собственности муниципального образования Кущевский район» утверждена постановлением администрации муниципального образования Кущевский район от 20.11.2014 года №2289.

Администрацией муниципального образования Кущевский район согласно муниципальной программы «Энергосбережение и повышение энергетической эффективности объектов находящихся в собственности МО Кущевский район» в рамках подготовки к ОЗП 2017-2018 годов израсходовано – 5326,5 тыс. руб. (реконструкция котельной СОШ № 4, устранение замечаний Ростехнадзора, замена насосного оборудования и формирование аварийного запаса), в том числе краевых средств -1508,7 тыс. руб.

Оценка эффективности реализации Программы произведена в соответствии с постановлением администрации муниципального образования Кущевский район от 27 декабря 2017 года № 2570 «О внесении изменений в постановление администрации муниципального образования Кущевский район от 10 апреля 2014 года № 624 «Об утверждении Порядка разработки и реализации муниципальных программ муниципального образования Кущевский район».

Оценки эффективности реализации муниципальной программы:

1. Степень реализации программы:

$СР_m = M_v / M_p$, где

$M_v = 12$

$M_p = 12$

$СР_m = 1$

2. Степень соответствия запланированному уровню расходов:

$ССу_z = Зфкб / Зпкб = 3998,4 / 5326,5 = 0,75$

$Зфкб = 3998,4$ тыс.руб.

$Зпкб = 5326,5$ тыс.руб.

$ССу_z = 0,75$

3. Эффективность использования финансовых ресурсов:

$Эис = СР_m / ССу_z$

$Эис = 1 / 0,75 = 1,33$

Эис=1,33

4. Степень достижения планового значения целевого показателя, характеризующего цели и задачи муниципальной программы

$$\text{СДмп/пз} = \text{ЗПмп/пф} / \text{ЗПмп/пп} \text{ или } \text{СДмп/пз} = \text{ЗПмп/пп} / \text{ЗПмп/пф}$$

1	Наименование показателя	Ед.и зм	план	факт	СДп/пз
1.	Доля объема электрической энергии, расчеты за которую осуществляются с использованием приборов учета, в общем объеме электрической энергии, потребляемой (используемой) на территории Куцевского района	%	100	100	1
2.	Доля объема тепловой энергии, расчеты за которую осуществляются с использованием приборов учета, в общем объеме тепловой энергии, потребляемой (используемой) на территории Куцевского района	%	52	67	0,78
3.	Доля объема холодной воды, расчеты за которую осуществляются с использованием приборов учета, в общем объеме холодной воды, потребляемой (используемой) на территории Куцевского района	%	99	90	0,91
4.	Доля объема горячей воды, расчеты за которую осуществляются с использованием приборов учета, в общем объеме горячей воды, потребляемой (используемой) на территории Куцевского района	%	100	100	1
5.	Доля объема природного газа, расчеты за который осуществляются с использованием приборов учета, в общем объеме природного газа, потребляемого (используемого) на территории Куцевского района	%			
6.	Удельный расход электрической энергии на снабжение органов местного самоуправления и муниципальных учреждений (в расчете на 1 кв. метр общей площади)	кВт*ч/м ²	0,04	0,07	0,57
7.	Удельный расход тепловой энергии на снабжение органов местного самоуправления и муниципальных учреждений (в расчете на 1 кв. метр общей площади)	Гкал/м ²	0,08	0,137	0,58
8.	Удельный расход холодной воды на снабжение органов местного самоуправления и муниципальных учреждений (в расчете на 1 человека)	м ³ /чел.	21,0	1,77	11,86

1	Наименование показателя	Ед.и зм	план	факт	СДп/пз
9.	Удельный расход горячей воды на снабжение органов местного самоуправления и муниципальных учреждений (в расчете на 1 человека)	м ³ /чел.	0	0	0
10.	Удельный расход природного газа на снабжение органов местного самоуправления и муниципальных учреждений (в расчете на 1 человека)	м ³ /чел.			
11.	Удельный расход тепловой энергии в многоквартирных домах (в расчете на 1 кв. метр общей площади)	Гкал/м ²	0,094	0,1	0,94
12.	Удельный расход холодной воды в многоквартирных домах (в расчете на 1 жителя)	м ³ /чел.	29,5	27,43	1,08
13.	Удельный расход горячей воды в многоквартирных домах (в расчете на 1 жителя)	м ³ /чел.	8,94	0,56	15,96
14.	Удельный расход электрической энергии в многоквартирных домах (в расчете на 1 кв. метр общей площади)	кВт*ч/м ²	31,0	35,68	0,87
15.	Удельный расход природного газа в многоквартирных домах с индивидуальными системами газового отопления (в расчете на 1 кв. метр общей площади)	Тыс. м ³ / м ²			
16.	Удельный расход природного газа в многоквартирных домах с иными системами теплоснабжения (в расчете на 1 жителя)	Тыс. м ³ /чел.			
17.	Удельный суммарный расход энергетических ресурсов в многоквартирных домах	т.у.т/м ²			
18.	Удельный расход топлива на выработку тепловой энергии на котельных	т.у.т./Гкал	0,185	0,161	1,15
19.	Удельный расход электрической энергии, используемой при передаче тепловой энергии в системах теплоснабжения	кВт*ч/м ³	38	148	0,26
20.	Доля потерь тепловой энергии при её передаче в общем объеме переданной тепловой энергии	%	26,3	14,94	1,76

1	Наименование показателя	Ед.и зм	план	факт	СДп/пз
21.	Доля потерь воды при её передаче в общем объеме переданной воды	%	50,10	40,33	1,24
22.	Удельный расход электрической энергии, используемой для передачи (транспортировки) воды в системах водоснабжения (на 1 куб.метр)	Тыс.кВт*ч/ м ³	1,194	1,15	1,04
23.	Удельный расход электрической энергии, используемой в системах водоотведения (на 1 куб метр)	Тыс.кВт*ч /м ³	0,0022	0,833	0,002
24.	Удельный расход электрической энергии в системах уличного освещения (на 1 кв. метр освещаемой площади с уровнем освещенности, соответствующим установленным нормативам)	кВт*ч/м ²	0,15	0,15	1

Если СДмп/пз больше 1, то значение СДмп/пз принимается равным 1
 Σ СДмп/пз=14,91

Степень реализации программы:

$СР_{мп} = (1 + 0,78 + 0,91 + 1 + 0,57 + 0,58 + 1 + 0,94 + 1 + 1 + 0,87 + 1 + 0,26 + 1 + 1 + 1 + 0,002 + 1) / 18 = 14,91 / 18 = 0,83$.

5. Эффективность реализации программы:

$ЭР_{мп} = 0,83 * 1,33 = 1,1$ - высокая эффективность реализации программы.

Муниципальная программа эффективна, целесообразна к финансированию.

28. Муниципальная программа «Строительство, реконструкция, капитальный ремонт и содержание автомобильных дорог общего пользования местного значения, находящихся в муниципальной собственности муниципального образования Кушевский район»

Цель муниципальной программы - повышение транспортно-эксплуатационного состояния сети автомобильных дорог общего пользования местного значения, находящихся в муниципальной собственности муниципального образования Кушевский район, и создание условий для комфортного проживания граждан.

При реализации муниципальной программы, утвержденной постановлением администрации муниципального образования Кушевский район от 30 декабря 2015 года № 1290 «Об утверждении муниципальной программы «Строительство, реконструкция, капитальный ремонт, ремонт и содержание автомобильных дорог местного значения, находящихся в муниципальной

собственности муниципального образования Кущевский район», в 2017 году достигнуты следующие показатели:

Объем финансирования муниципальной программы в целом составил – 14398,3 тыс. руб., в том числе:

1.1. Мероприятия по инвентаризации и документальному оформлению автомобильных дорог общего пользования местного значения, находящихся в муниципальной собственности муниципального образования Кущевский район – 600,0 тыс. руб.

1.2. Мероприятия по обеспечению безопасности дорожного движения на автомобильных дорогах общего пользования местного значения, находящихся в муниципальной собственности муниципального образования Кущевский район – 1200,0 тыс. руб.

1.3. Мероприятия по строительству, капитальному ремонту, ремонту и содержанию автомобильных дорог общего пользования местного значения, находящихся в муниципальной собственности муниципального образования Кущевский район – 12598,3 тыс. руб.

Фактическое выполнение мероприятий муниципальной программы составило – 4 533,6 тыс. руб., в том числе:

2.1. Мероприятия по инвентаризации и документальному оформлению автомобильных дорог общего пользования местного значения, находящихся в муниципальной собственности муниципального образования Кущевский район – 499,5 тыс. руб. – мероприятие выполнено.

2.2. Мероприятия по обеспечению безопасности дорожного движения на автомобильных дорогах общего пользования местного значения, находящихся в муниципальной собственности муниципального образования Кущевский район – 420,5 тыс. руб. – мероприятие выполнено частично (в связи с техническими проблемами при размещении аукционной документации в системе электронных торгов).

2.3. Мероприятия по строительству, капитальному ремонту, ремонту и содержанию автомобильных дорог общего пользования местного значения, находящихся в муниципальной собственности муниципального образования Кущевский район – 2 942,2 тыс. руб. – мероприятие частично выполнено (средства предусмотрены для выполнения работ в 2018 году).

Средства, предусмотренные на выполнение мероприятий муниципальной программы, не были освоены в полном объеме в связи с тем, что оставшихся средств было недостаточно для выполнения работ по ремонту автомобильных дорог с твердым покрытием.

Следует учитывать тот факт, что неосвоенные в 2017 году денежные средства, в рамках дорожного фонда, переходят на мероприятия на 2018 год.

Оценка эффективности реализации Программы произведена в соответствии с постановлением администрации муниципального образования Кущевский район от 27 декабря 2017 года № 2570 «О внесении изменений в постановление администрации муниципального образования Кущевский район от 10 апреля 2014 года № 624 «Об утверждении Порядка разработки и

реализации муниципальных программ муниципального образования Кущевский район».

Оценки эффективности реализации муниципальной программы:

1. Оценка степени реализации мероприятий

$$СРм = Мв / Мп$$

$$СРм = 2 / 3 = 0,67;$$

2. Степень соответствия запланированному уровню расходов составляет

$$ССуз = ((Зфкб + Зфмб) / (Зпкб + Зпмб)) \times кзб + (Зфви / Зпви) \times кзви$$

$$ССуз = (4533,6 / 14398,3) \times 1 = 0,31;$$

3. Оценка эффективности использования финансовых ресурсов

$$Эис = СРм / ССуз$$

$$Эис = 0,67 / 0,31 = 2,16;$$

4. Степень достижения планового значения целевого показателя, характеризующего цели и задачи муниципальной программы

$$СДмп/пз = ЗПмп/пф / ЗПмп/пп \text{ или } СДмп/пз = ЗПмп/пп / ЗПмп/пф$$

№	Наименование	Единица измерения	ЗП/пп (плановое значение целевого показателя МП)	ЗП/пф (значение целевого показателя МП фактически достигнутое на конец отчетного периода)	СДп/пз = ЗПп/пф / ЗПп/пп
1	<i>Доля протяженности автомобильных дорог общего пользования местного значения, находящихся в муниципальной собственности муниципального образования Кущевский район, не отвечающих нормативным требованиям по состоянию покрытия</i>	%	43,5	43,6	1,00
2	<i>Доля протяженности отремонтированных автомобильных дорог в общей протяженности дорог общего пользования местного значения, находящихся в муниципальной собственности муниципального образования Кущевский район</i>	%	0,65	1,95	3,00

Если СДп/пз более 1, то значение СДп/пз принимается равным 1

$$СДмп/мз = 2$$

5. Степень достижения целей и решения задач муниципальной программы

$$СР_{мп} = \sum_1^K СД_{мп/пз} / К_{мп/п}$$

$$СР_{мп} = 2/2 = 1;$$

6. Оценка эффективности реализации муниципальной программы

$$ЭР_{мп} = СР_{мп} \times Э_{ис}$$

$$ЭР_{мп} = 1 \times 2,16 = 2,16$$

Эффективность реализации муниципальной программы является средней, т.к.

$$Э_{рмп} = 2,16.$$

Муниципальная программа эффективна, целесообразна к финансированию.

Заключение об оценке эффективности реализации муниципальных программ муниципального образования Кушевский район на 2017 год

№ п/п	Наименование муниципальной программы	ЭРмп	Эффективность реализации МП
1	"Развитие образования в муниципальном образовании Кушевский район"	0,80	средняя
2	"Развитие сельского хозяйства и регулирования рынков сельскохозяйственной продукции, сырья и продовольствия муниципального образования Кушевский район"	0,97	высокая
3	"Дети Кушевского района"	0,9	высокая
4	"Развитие культуры муниципального образования Кушевский район"	1,96	высокая
5	"Комплексное и устойчивое развитие муниципального образования Кушевский район в сфере строительства и архитектуры"	1,10	высокая
6	"Развитие здравоохранения муниципального образования Кушевский район"	1,00	высокая
7	"Развитие жилищно-коммунального хозяйства муниципального образования Кушевский район"	0,74	удовлетворительная
8	"Безопасный район"	1,07	высокая
9	"Поддержка и развитие Кубанского казачества в муниципальном образовании Кушевский район"	1,00	высокая
10	"Противодействие незаконному обороту наркотиков в муниципальном образовании Кушевский район"	0,67	неудовлетворительная
11	"Гармонизация межнациональных отношений и укрепление толерантности в муниципальном образовании Кушевский район"	0,83	средняя
12	"Профилактика детской безнадзорности и правонарушений несовершеннолетних, жестокого обращения с детьми в муниципальном образовании Кушевский район"	1,43	высокая
13	"Поддержка деятельности Совета ветеранов (пенсионеров, инвалидов) войны, труда, вооруженных сил и общества инвалидов"	1,00	высокая

14	"Программа по укреплению правопорядка, профилактике правонарушений, усилению борьбы с преступностью и противодействию коррупции в муниципальном образовании Кушевский район"	1,00	высокая
15	"Развитие физической культуры и спорта в муниципальном образовании Кушевский район"	0,9	высокая
16	"Поддержка и развитие малого и среднего предпринимательства в муниципальном образовании Кушевский район"	0,29	неудовлетворительная
17	"Кушевская молодежь"	1,03	высокая
18	"Доступная среда"	0,95	высокая
19	"Профилактика экстремизма и терроризма на территории муниципального образования Кушевский район"	1,00	высокая
20	"Финансирование работ по ремонту и реконструкции недвижимого имущества муниципальной казны муниципального образования Кушевский район"	0,82	средняя
21	"Финансирование работ по инвентаризации и оценке недвижимого имущества муниципальной казны муниципального образования Кушевский район"	0,71	удовлетворительная
22	"Финансирование работ по формированию (уточнению характеристик) земельных участков, расположенных на территории муниципального образования Кушевский район"	1,00	высокая
23	"Создание условий для обеспечения стабильной деятельности администрации муниципального образования Кушевский район"	1,65	высокая
24	"Энергосбережение и повышение энергетической эффективности объектов, находящихся в собственности муниципального образования Кушевский район"	1,10	высокая
25	"Повышение качества и доступности предоставления гражданам государственных и муниципальных услуг на базе муниципального образования Кушевский район "Многофункциональный центр по предоставлению государственных и	1,00	высокая

	муниципальных услуг"		
26	"Развитие осуществления пассажирских перевозок автомобильным транспортом по муниципальным городским и пригородным маршрутам Кущевского района	0,96	высокая
27	"Обеспечение жильем молодых семей на территории муниципального образования Кущевский район"	1,00	высокая
28	Строительство, реконструкция, капитальный ремонт, ремонт и содержание автомобильных дорог общего пользования местного значения, находящихся в муниципальной собственности муниципального образования Кущевский район	2,16	высокая

В целях оценки эффективности реализации муниципальных программ установлены следующие критерии показателя «Оценка эффективности реализации программы»:

- если значение показателя равно 0,9 и выше, то уровень эффективности реализации муниципальной программы оценивается как высокий;
- если значение от 0,8 до 0,9, то уровень эффективности реализации муниципальной программы оценивается как средний;
- если значение от 0,7 до 0,8, то уровень эффективности реализации муниципальной программы оценивается как удовлетворительный;
- если значение ниже 0,7, то уровень эффективности реализации муниципальной программы оценивается как неудовлетворительный.

По большинству муниципальных программ за 2017 год оценка эффективности реализации программ составила более 0,7 балла. Данный анализ отражает высокий уровень реализации программ и эффективность проведенных мероприятий, что в свою очередь говорит об успешном выполнении стратегических целей, поставленных документами стратегического планирования муниципального образования.

**Рейтинг эффективности реализации муниципальных программ
муниципального образования Кушевский район на 2017 год**

Наименование муниципальной программы	Численное значение рейтинга эффективности реализации муниципальной программы	Рейтинг муниципальной программы в порядке убывания оценки эффективности
Строительство, реконструкция, капитальный ремонт, ремонт и содержание автомобильных дорог общего пользования местного значения, находящихся в муниципальной собственности муниципального образования Кушевский район	2,16	1
"Развитие культуры муниципального образования Кушевский район"	1,96	2
"Создание условий для обеспечения стабильной деятельности администрации муниципального образования Кушевский район"	1,65	3
"Профилактика детской безнадзорности и правонарушений несовершеннолетних, жестокого обращения с детьми в муниципальном образовании Кушевский район"	1,43	4
"Комплексное и устойчивое развитие муниципального образования Кушевский район в сфере строительства и архитектуры"	1,1	5
"Энергосбережение и повышение энергетической эффективности объектов, находящихся в собственности муниципального образования Кушевский район"	1,1	6
"Безопасный район"	1,07	7
"Кушевская молодежь"	1,03	8
"Развитие здравоохранения муниципального образования Кушевский район"	1	9
"Поддержка и развитие Кубанского казачества в муниципальном образовании Кушевский район"	1	10
"Поддержка деятельности Совета ветеранов (пенсионеров, инвалидов) войны, труда, вооруженных сил и общества инвалидов"	1	11
"Программа по укреплению правопорядка, профилактике правонарушений, усилению	1	12

борьбы с преступностью и противодействию коррупции в муниципальном образовании Кушевский район"		
"Профилактика экстремизма и терроризма на территории муниципального образования Кушевский район"	1	13
"Финансирование работ по формированию (уточнению характеристик) земельных участков, расположенных на территории муниципального образования Кушевский район"	1	14
"Повышение качества и доступности предоставления гражданам государственных и муниципальных услуг на базе муниципального образования Кушевский район "Многофункциональный центр по предоставлению государственных и муниципальных услуг"	1	15
"Обеспечение жильем молодых семей на территории муниципального образования Кушевский район"	1	16
"Развитие сельского хозяйства и регулирования рынков сельскохозяйственной продукции, сырья и продовольствия муниципального образования Кушевский район"	0,97	17
"Развитие осуществления пассажирских перевозок автомобильным транспортом по муниципальным городским и пригородным маршрутам Кушевского района"	0,96	18
"Доступная среда"	0,95	19
"Дети Кушевского района"	0,9	20
"Развитие физической культуры и спорта в муниципальном образовании Кушевский район"	0,9	21
"Гармонизация межнациональных отношений и укрепление толерантности в муниципальном образовании Кушевский район"	0,83	22
"Финансирование работ по ремонту и реконструкции недвижимого имущества муниципальной казны муниципального образования Кушевский район"	0,82	23
"Развитие образования в муниципальном образовании Кушевский район"	0,8	24
"Развитие жилищно-коммунального хозяйства муниципального образования Кушевский район"	0,74	25
"Финансирование работ по инвентаризации и оценке недвижимого имущества"	0,71	26

муниципальной казны муниципального образования Кушевский район"		
"Противодействие незаконному обороту наркотиков в муниципальном образовании Кушевский район"	0,67	27
"Поддержка и развитие малого и среднего предпринимательства в муниципальном образовании Кушевский район"	0,29	28