



МИНИСТЕРСТВО ТРУДА И СОЦИАЛЬНОГО РАЗВИТИЯ
КРАСНОДАРСКОГО КРАЯ

ПРИКАЗ

от 17.07.2017

№ 1025

г. Краснодар

**Об утверждении административного регламента
предоставления государственной услуги о предоставлении
органами местного самоуправления муниципальных
районов и городских округов Краснодарского края,
осуществляющими переданные государственные
полномочия Краснодарского края по организации
оздоровления и отдыха детей, путевок (курсовок)
родителям (законным представителям) для детей**

В соответствии с Федеральным законом от 27 июля 2010 года № 210-ФЗ «Об организации предоставления государственных и муниципальных услуг», постановлением Правительства Российской Федерации от 16 мая 2011 года № 373 «О разработке и утверждении административных регламентов исполнения государственных функций и административных регламентов предоставления государственных услуг», Законами Краснодарского края от 29 марта 2005 года № 849-КЗ «Об обеспечении прав детей на отдых и оздоровление в Краснодарском крае», от 3 марта 2010 года № 1909-КЗ «О наделении органов местного самоуправления в Краснодарском крае государственными полномочиями Краснодарского края по организации оздоровления и отдыха детей», постановлением главы администрации (губернатора) Краснодарского края от 15 ноября 2011 года № 1340 «Об утверждении Порядков разработки, утверждения административных регламентов исполнения государственных функций и предоставления государственных услуг исполнительными органами государственной власти Краснодарского края» п р и к а з ы в а ю:

1. Утвердить административный регламент предоставления государственной услуги о предоставлении органами местного самоуправления муниципальных районов и городских округов Краснодарского края, осуществляющими переданные государственные полномочия Краснодарского края по организации оздоровления и отдыха детей, путевок (курсовок) родителям (законным представителям) для детей (далее – Регламент) (прилагается).

2. Руководителям органов местного самоуправления муниципальных районов и городских округов Краснодарского края, осуществляющих переданные государственные полномочия по организации отдыха и оздоровления детей (далее – уполномоченные органы) обеспечить предоставление государственной услуги в соответствии с Регламентом.

3. Отделу организации оздоровления и отдыха детей управления оздоровления и отдыха детей (Скорюкова) оказывать уполномоченным органам организационно-методическую помощь по вопросам, связанным с реализацией

Регламента.

4. Отделу информационно-аналитической и методической работы (Апазиди):

обеспечить направление настоящего приказа для размещения (опубликования) на официальном сайте администрации Краснодарского края в информационно-телекоммуникационной сети «Интернет» и направление на «Официальный интернет-портал правовой информации» (www.pravo.gov.ru);

обеспечить размещение настоящего приказа на официальном сайте министерства труда и социального развития Краснодарского края (www.sznkuban.ru).

5. Признать утратившими силу:

подраздел 2.1 и пункт 2.2.3 подраздела 2.2 раздела 2 «Категории получателей путевок (курсовок)», подраздел 3.1 и пункт 3.2.3 подраздела 3.2 раздела 3 «Перечень документов, необходимых для постановки на учет на получение путевки (курсовки)», подраздел 5.1 и пункт 5.2.3 подраздела 5.2 раздела 5 «Особенности распределения путевок (курсовок)», подраздел 6.1 раздела 6 «Передача министерством путевок (курсовок)», подраздел 7.1 и пункт 7.2.3 подраздела 7.2 раздела 7 «Особенности предоставления путевок (курсовок)» приложения к приказу министерства труда и социального развития Краснодарского края от 22 марта 2016 года № 393 «Об утверждении Порядка предоставления детям, местом жительства которых является Краснодарский край, путевок (курсовок) в организации отдыха детей и их оздоровления»;

приказ министерства труда и социального развития Краснодарского края от 28 июня 2016 года № 801 «Об утверждении Административного регламента предоставления государственной услуги о предоставлении детям-сиротам и детям, оставшимся без попечения родителей, путевок (курсовок) в организации отдыха детей и их оздоровления»;

приказ министерства труда и социального развития Краснодарского края от 28 июня 2016 года № 802 «Об утверждении Административного регламента предоставления государственной услуги о предоставлении детям, не относящимся к отдельным категориям, путевок (курсовок) в организации отдыха детей и их оздоровления»;

пункты 2 и 3 приложения к приказу министерства труда и социального развития Краснодарского края от 16 декабря 2016 года № 1718 «О внесении изменений в некоторые приказы министерства труда и социального развития Краснодарского края».

6. Контроль за выполнением настоящего приказа возложить на заместителя министра труда и социального развития Краснодарского края Ю.А. Шабалину.

7. Приказ вступает в силу по истечении 10 дней после дня его официального опубликования.

Заместитель министра



Ю.А. Шабалина

ПРИЛОЖЕНИЕ

УТВЕРЖДЕН
приказом министерства труда
и социального развития
Краснодарского края
от 17.07.2017 № 1026

АДМИНИСТРАТИВНЫЙ РЕГЛАМЕНТ предоставления государственной услуги о предоставлении органами местного самоуправления муниципальных районов и городских округов Краснодарского края, осуществляющими переданные государственные полномочия Краснодарского края по организации оздоровления и отдыха детей, путевок (курсовок) родителям (законным представителям) для детей

1. Общие положения

1.1. Предмет регулирования регламента

1.1.1. Настоящий административный регламент (далее – Регламент) устанавливает стандарт, порядок и условия предоставления органами местного самоуправления муниципальных районов и городских округов Краснодарского края, осуществляющими переданные государственные полномочия Краснодарского края по организации оздоровления и отдыха детей (далее – уполномоченные органы) государственной услуги по предоставлению путевок (курсовок) родителям (законным представителям) для детей (далее – государственная услуга), а также порядок взаимодействия между уполномоченными органами и министерством труда и социального развития Краснодарского края (далее – министерство) при предоставлении государственной услуги.

1.1.2. Для целей применения настоящего Регламента используются следующие понятия:

дети – лица до достижения ими 18-летнего возраста, граждане Российской Федерации, местом жительства которых является Краснодарский край;

дети-сироты и дети, оставшиеся без попечения родителей, – дети-сироты и дети, оставшиеся без попечения родителей, до достижения ими 18-летнего возраста, граждане Российской Федерации, местом жительства которых является Краснодарский край, состоящие на учете в органах опеки и попечительства Краснодарского края (за исключением воспитанников учреждений для детей-сирот и детей, оставшихся без попечения родителей);

отдых и оздоровление в оздоровительных лагерях – отдых и оздоровление в загородных лагерях отдыха и оздоровления детей, детских оздорови-

тельных центрах, на базах и в комплексах, детских оздоровительно-образовательных центрах, специализированных (профильных) лагерях, санаторно-оздоровительных детских лагерях и иных организациях отдыха детей и их оздоровления, расположенных на территории Краснодарского края;

лечение в санаторных организациях – санаторно-курортное лечение в детских санаториях, детских оздоровительных центрах, на базах и в комплексах, детских оздоровительно-образовательных центрах, санаторно-оздоровительных детских лагерях и иных организациях отдыха детей и их оздоровления, в санаториях для детей с родителями, а также амбулаторное лечение в бальнео- и грязелечебницах, имеющих (использующих) источники минеральных вод и лечебных грязей, имеющих соответствующие лицензии на осуществление медицинской деятельности по специальности «Педиатрия», расположенных на территории Краснодарского края и иных субъектов Российской Федерации;

1.1.3. Путевки (курсовки) приобретаются министерством в соответствии с действующим законодательством Российской Федерации и Краснодарского края.

1.1.4. Финансирование для приобретения путевок (курсовок) осуществляется за счет средств краевого бюджета в пределах объемов финансирования, предусмотренных на реализацию мероприятий, закрепленных в таблице 3 раздела 3 государственной программы Краснодарского края «Дети Кубани», утвержденной постановлением главы администрации (губернатора) Краснодарского края от 12 октября 2015 года № 964, в пределах лимитов бюджетных обязательств и бюджетных ассигнований, доведенных министерству на соответствующий календарный год.

1.1.5. Распределение путевок (курсовок) между уполномоченными органами оформляется приказом министерства.

1.1.6. Периодом предоставления путевок (курсовок) является текущий календарный год.

Путевки (курсовки) предоставляются на период пребывания:

не менее 18 календарных дней – для отдыха и оздоровления в оздоровительных лагерях;

не менее 21 календарного дня – для лечения в санаторных организациях.

1.2. Круг заявителей

1.2.1. Заявителями на получение государственной услуги являются родители детей или законные представители детей-сирот и детей, оставшихся без попечения родителей (опекуны, попечители, приемные родители, патронатные воспитатели), либо их уполномоченные представители (далее – заявители).

1.2.2. Получателями путевок для отдыха и оздоровления в оздоровительных лагерях являются дети, в том числе дети-сироты и дети, оставшиеся без попечения родителей, в возрасте от 7 до 15 лет включительно (до достижения ребенком 16-летнего возраста) на день выдачи путевки.

Получателями путевок (курсовок) для лечения в санаторных организациях являются дети, в том числе дети-сироты и дети, оставшиеся без попечения родителей, направленные на санаторно-курортное лечение в установленном законодательством порядке (приказ Министерства здравоохранения и социального развития Российской Федерации от 22 ноября 2004 года № 256 «О Порядке медицинского отбора и направления больных на санаторно-курортное лечение»), в возрасте:

от 4 до 6 лет включительно (до достижения ребенком 7-летнего возраста) на день выдачи путевки – для санаторно-курортного лечения в санаториях для детей с родителями;

от 4 до 17 лет включительно (до достижения ребенком 18-летнего возраста) на день выдачи курсовки – для амбулаторного лечения в бальнео- и грязелечебницах, имеющих (использующих) источники минеральных вод и лечебных грязей;

от 7 до 17 лет включительно (до достижения ребенком 18-летнего возраста) на день выдачи путевки – для санаторно-курортного лечения в детских санаториях, детских оздоровительных центрах, на базах и в комплексах, детских оздоровительно-образовательных центрах, санаторно-оздоровительных детских лагерях и иных организациях отдыха детей и их оздоровления.

1.2.3. Дети-инвалиды и дети, один из родителей (законных представителей) которых является инвалидом, обеспечиваются путевками (курсовками) в первоочередном порядке.

Дети-сироты и дети, оставшиеся без попечения родителей, обеспечиваются путевками (курсовками) в организации отдыха детей и их оздоровления (в санаторно-курортные организации – при наличии медицинских показаний), подведомственные органам исполнительной власти Краснодарского края, в первоочередном порядке.

Дети-сироты и дети, оставшиеся без попечения родителей, имеют преимущественное право на получение путевок (курсовок).

1.3. Требования к порядку информирования о предоставлении государственной услуги

1.3.1. Информирование о порядке предоставления государственной услуги осуществляется министерством, уполномоченными органами и многофункциональными центрами предоставления государственных и муниципальных услуг (далее – МФЦ):

по телефону;

путем направления письменного ответа на заявление заявителя по почте;

путем направления в электронном виде по телекоммуникационным каналам связи ответа на заявление заявителя;

при личном приеме заявителей в министерстве, уполномоченных органов и МФЦ;

в виде информационных материалов (брошюр, буклетов, памяток и т.д.);

путем размещения информации в открытой и доступной форме на официальном сайте министерства в информационно-телекоммуникационной сети «Интернет» и на едином портале государственных и муниципальных услуг и (или) региональном портале государственных и муниципальных услуг Краснодарского края в информационно-телекоммуникационной сети «Интернет» (далее – Портал).

1.3.2. На информационных стендах в доступных для ознакомления местах, официальном сайте министерства в информационно-телекоммуникационной сети «Интернет», в уполномоченных органах и на Портале размещается следующая информация:

Регламент с приложениями;

график приема заявителей;

порядок получения государственной услуги;

место нахождения министерства: 350000, г. Краснодар, ул. Чапаева, 58;

схема размещения должностных лиц уполномоченного органа, участвующих в предоставлении государственной услуги (номера кабинетов, расположение специальных помещений, залов и т.д.);

образец заполнения заявления для получения государственной услуги;

электронный адрес почты министерства в информационно-телекоммуникационной сети «Интернет»: msrsp@krasnodar.ru;

электронный адрес сайта министерства в информационно-телекоммуникационной сети «Интернет»: <http://www.sznkuban.ru> и Портале: pgu.krasnodar.ru, gosuslugi.ru;

телефонный номер министерства для справок: 8 (861) 259-03-27;

график работы министерства (по московскому времени): понедельник – четверг с 9.00 до 13.00 и с 13.50 до 18.00, пятница – с 9.00 до 13.00 и с 13.40 до 17.00. Выходные дни – суббота, воскресенье.

1.3.3. Перечень уполномоченных органов, предоставляющих государственную услугу, включая сведения об адресах их местонахождения, справочных телефонах, электронных адресах, графиках работы размещаются на официальном сайте министерства в сети «Интернет», на Портале, на информационных стендах в министерстве и уполномоченных органах и приведены в приложении № 1 к Регламенту.

2. Стандарт предоставления государственной услуги

2.1. Наименование государственной услуги

Наименование государственной услуги – предоставление органами местного самоуправления муниципальных районов и городских округов Краснодарского края, осуществляющими переданные государственные полномочия Краснодарского края по организации оздоровления и отдыха детей, путевок (курсовок) родителям (законным представителям) для детей.

2.2. Наименование органа исполнительной власти Краснодарского края, предоставляющего государственную услугу

Предоставление государственной услуги осуществляется уполномоченными органами, которым запрещено требовать от заявителя осуществления действий, в том числе согласований, необходимых для получения государственной услуги и связанных с обращением в иные государственные органы и организации.

2.3. Описание результата предоставления государственной услуги

Результатом предоставления государственной услуги является предоставление заявителю в текущем календарном году путевки (курсовки) для ребенка либо отказ в предоставлении заявителю в текущем календарном году путевки (курсовки) для ребенка.

2.4. Срок предоставления государственной услуги

Государственная услуга предоставляется в течение текущего календарного года, один раз в год.

2.5. Перечень нормативных правовых актов, регулирующих отношения, возникающие в связи с предоставлением государственной услуги

Предоставление государственной услуги осуществляется в соответствии с:

Федеральным законом от 24 июля 1998 года № 124-ФЗ «Об основных гарантиях прав ребенка в Российской Федерации» («Собрание законодательства РФ», 03.08.1998, № 31, ст. 3802);

Федеральным законом от 27 июля 2010 года № 210-ФЗ «Об организации предоставления государственных и муниципальных услуг» («Собрание законодательства РФ», 02.08.2010, № 31, ст. 4179);

Федеральным законом от 6 апреля 2011 года № 63-ФЗ «Об электронной подписи» («Собрание законодательства РФ», 11.04.2011, № 15, ст. 2036);

Указом Президента Российской Федерации от 7 мая 2012 года № 601 «Об основных направлениях совершенствования системы государственного управления» («Собрание законодательства РФ», 07.05.2012, № 19, ст. 2338);

постановлением Правительства Российской Федерации от 16 мая 2011 года № 373 «О разработке и утверждении административных регламентов исполнения государственных функций и административных регламентов

предоставления государственных услуг» («Собрание законодательства РФ», 30.05.2011, № 22, ст. 3169);

постановлением Правительства Российской Федерации от 25 июня 2012 года № 634 «О видах электронной подписи, использование которых допускается при обращении за получением государственных и муниципальных услуг» («Собрание законодательства РФ», 02.07.2012, № 27, ст. 3744);

постановлением Правительства Российской Федерации от 16 августа 2012 года № 840 «О порядке подачи и рассмотрения жалоб на решения и действия (бездействие) федеральных органов исполнительной власти и их должностных лиц, федеральных государственных служащих, должностных лиц государственных внебюджетных фондов Российской Федерации, а также Государственной корпорации по атомной энергии «Росатом» и ее должностных лиц» («Собрание законодательства РФ», 27.08.2012, № 35, ст. 4829);

постановлением Правительства Российской Федерации от 25 августа 2012 года № 852 «Об утверждении Правил использования усиленной квалифицированной электронной подписи при обращении за получением государственных и муниципальных услуг и о внесении изменения в Правила разработки и утверждения административных регламентов предоставления государственных услуг» («Собрание законодательства РФ», 03.09.2012, № 36, ст. 4903);

постановлением Правительства Российской Федерации от 22 декабря 2012 года № 1376 «Об утверждении Правил организации деятельности многофункциональных центров предоставления государственных и муниципальных услуг» («Собрание законодательства РФ», 31.12.2012, № 53, ст. 7932);

Законом Краснодарского края от 29 марта 2005 года № 849-КЗ «Об обеспечении прав детей на отдых и оздоровление в Краснодарском крае» («Кубанские новости», № 47, 02.04.2005);

Законом Краснодарского края от 3 марта 2010 года № 1909-КЗ «О наделении органов местного самоуправления в Краснодарском крае государственными полномочиями Краснодарского края по организации оздоровления и отдыха детей» («Кубанские новости», № 36, 04.03.2010);

Законом Краснодарского края от 2 марта 2012 года № 2446-КЗ «Об отдельных вопросах организации предоставления государственных и муниципальных услуг на территории Краснодарского края» («Кубанские новости», № 43, 12.03.2012);

постановлением главы администрации (губернатора) Краснодарского края от 15 ноября 2011 года № 1340 «Об утверждении Порядков разработки, утверждения административных регламентов исполнения государственных функций и предоставления государственных услуг исполнительными органами государственной власти Краснодарского края» («Кубанские новости», № 212, 05.12.2011);

постановлением главы администрации (губернатора) Краснодарского края от 11 февраля 2013 года № 100 «Об утверждении Порядка подачи и рассмотрения жалоб на решения и действия (бездействие) исполнительных органов государственной власти Краснодарского края и их должностных лиц, госу-

дарственных гражданских служащих Краснодарского края и о внесении изменений в отдельные постановления главы администрации (губернатора) Краснодарского края» (официальный сайт администрации Краснодарского края <http://admkrai.krasnodar.ru>, 13.02.2013).

**2.6. Исчерпывающий перечень документов,
необходимых в соответствии с нормативными
правовыми актами для предоставления
государственной услуги и услуг, которые
являются необходимыми и обязательными
для предоставления государственной услуги,
подлежащих представлению заявителем**

2.6.1. Для получения государственной услуги заявитель представляет в уполномоченный орган или МФЦ на территории Краснодарского края либо направляет в уполномоченный орган по почте или в электронной форме с использованием информационно-телекоммуникационных технологий следующие документы:

заявление, заполненное по форме согласно приложению № 2 к Регламенту;

копию паспорта или иного документа, удостоверяющего личность заявителя;

копию свидетельства о рождении ребенка;

копию свидетельства о заключении или расторжении брака (в случае, если фамилия родителя не совпадает с его фамилией, указанной в свидетельстве о рождении ребенка);

копию акта органа опеки и попечительства о назначении опекуна (попечителя) (для заявителя, который является законным представителем ребенка);

копию справки, подтверждающей факт установления инвалидности ребенка или родителя (законного представителя), выдаваемой государственными федеральными учреждениями медико-социальной экспертизы, действительной на момент подачи заявления (для ребенка или родителя (законного представителя), являющегося инвалидом);

копию документа, удостоверяющего гражданство ребенка, не достигшего возраста 14 лет (один из документов в соответствии с перечнем, утвержденным Указом Президента Российской Федерации от 13 апреля 2011 года № 444 «О дополнительных мерах по обеспечению прав и защиты интересов несовершеннолетних граждан Российской Федерации»), либо копию паспорта ребенка, достигшего 14 лет на момент подачи заявления;

документ, подтверждающий место жительства ребенка на территории Краснодарского края (один из следующих документов: копию паспорта заявителя с отметкой, подтверждающей его место жительства (либо место пребывания при отсутствии места жительства) на территории Краснодарского края, либо копию паспорта ребенка с отметкой, подтверждающей его место жительства

(либо место пребывания при отсутствии места жительства) на территории Краснодарского края; копию документа, выданного органом регистрационного учета; выписку из финансового лицевого счета с места жительства; копию домовую книгу; справку с места жительства, выданную должностным лицом органа местного самоуправления; справку, выданную уполномоченным лицом товарищества собственников жилья либо управляющей организации; справку войсковой части; копию решения суда, вступившего в законную силу);

справку для получения путевки на санаторно-курортное лечение по форме № 070/у согласно приложению № 11 к Приказу Министерства здравоохранения Российской Федерации от 15 декабря 2014 года № 834н «Об утверждении унифицированных форм медицинской документации, используемых в медицинских организациях, оказывающих медицинскую помощь в амбулаторных условиях, и порядков по их заполнению», действительную на момент подачи заявления (для получения путевки (курсовки) в санаторную организацию).

2.6.2. Заявление, указанное в пункте 2.6.1 Регламента, заполняется заявителем по установленной форме отдельно на каждого ребенка. Заявление оформляется в единственном экземпляре и хранится в личном деле ребенка.

Заявление должно быть представлено в уполномоченный орган или МФЦ на территории Краснодарского края либо направлено заявителем в уполномоченный орган по почте или в электронной форме с использованием информационно-телекоммуникационных технологий:

с 1 января по 1 сентября текущего календарного года – для постановки на учет в текущем календарном году на получение путевки для отдыха и оздоровления ребенка в оздоровительном лагере;

с 1 января по 1 декабря текущего календарного года – для постановки на учет в текущем календарном году на получение путевки (курсовки) для лечения ребенка в санаторной организации.

Заявления, не обеспеченные в текущем календарном году путевками (курсовками), в следующем календарном году не учитываются.

Заявители несут ответственность за достоверность представляемых сведений и подлинность документов, необходимых для предоставления государственной услуги. Копии документов должны быть заверены в установленном законодательством порядке или представлены заявителем с предъявлением подлинника.

Допускается прием документов в интересах родителей (законных представителей) через их уполномоченных представителей, действующих на основании доверенностей, выданных в установленном законодательством порядке. Копии документов, представляемые уполномоченными представителями, должны быть заверены в установленном законодательством порядке.

2.7. Исчерпывающий перечень документов, необходимых в соответствии с нормативными правовыми актами для предоставления государственной услуги, которые находятся в распоряжении государственных органов, органов местного самоуправления и иных органов, участвующих в предоставлении государственной услуги, и которые заявитель вправе представить, а также способы их получения заявителями, в том числе в электронной форме, порядок их представления

Для предоставления государственной услуги не требуется предоставление документов, находящихся в распоряжении государственных органов, органов местного самоуправления и иных органов.

2.8. Указание на запрет требовать от заявителя представления документов и информации или осуществления иных действий

Уполномоченный орган не вправе требовать от заявителей: представления документов и информации или осуществления действий, представление или осуществление которых не предусмотрено нормативными правовыми актами, регулирующими отношения, возникающие в связи с предоставлением государственной услуги;

представления документов и информации, которые в соответствии с нормативными правовыми актами Российской Федерации, нормативными правовыми актами субъектов Российской Федерации, муниципальными правовыми актами находятся в распоряжении государственных органов, предоставляющих государственную услугу, иных государственных органов, органов местного самоуправления и (или) подведомственных государственным органам и органам местного самоуправления организаций, участвующих в предоставлении государственных или муниципальных услуг, за исключением документов, указанных в части 6 статьи 7 Федерального закона от 27 июля 2010 года № 210-ФЗ «Об организации предоставления государственных и муниципальных услуг».

2.9. Исчерпывающий перечень оснований для отказа в приеме документов, необходимых для предоставления государственной услуги

Основаниями для отказа в приеме документов, необходимых для предоставления государственной услуги, являются:

непредставление (представление не в полном объеме) документов, указанных в пункте 2.6.1 Регламента;

несоответствие условиям, определяющим право на получение государственной услуги, указанным в пунктах 1.1.2, 1.2.1 и 1.2.2 Регламента;

несоответствие документов предъявляемым к ним требованиям: записи сделаны карандашом; содержатся подчистки, приписки, зачеркнутые слова и иные не заверенные в документе исправления, а также повреждения, не позволяющие однозначно истолковать их содержание; отсутствуют реквизиты документа: номер, дата выдачи, подпись с расшифровкой;

недостижение ребенком нижнего возрастного предела, указанного в пункте 1.2.2 Регламента, на момент представления заявителем документов в уполномоченный орган, МФЦ;

подача заявления ранее 1 января или позднее 1 сентября текущего календарного года – для постановки на учет в текущем календарном году на получение путевки для отдыха и оздоровления ребенка в оздоровительном лагере; ранее 1 января или позднее 1 декабря текущего календарного года – для постановки на учет в текущем календарном году на получение путевки (курсовки) для лечения ребенка в санаторной организации;

оздоровление ребенка в текущем календарном году путем предоставления путевки (курсовки) ребенку или социальной выплаты родителю (законному представителю) или гранта в целях частичной компенсации стоимости путевок (курсовок), приобретенных юридическим лицом, индивидуальным предпринимателем для детей своих работников;

несоблюдение установленных условий признания действительности усиленной квалифицированной электронной подписи, указанных в Правилах использования усиленной квалифицированной электронной подписи при обращении за получением государственных и муниципальных услуг, утвержденных постановлением Правительства Российской Федерации от 25 августа 2012 года № 852.

2.10. Исчерпывающий перечень оснований для приостановления или отказа в предоставлении государственной услуги

2.10.1. Оснований для приостановления предоставления государственной услуги законодательством Российской Федерации и Краснодарского края не предусмотрено.

2.10.2. Основаниями для отказа в предоставлении государственной услуги являются:

несоответствие на день выдачи путевки (курсовки) условиям, определяющим право на получение государственной услуги, указанным в пунктах 1.1.2, 1.2.1 и 1.2.2 Регламента;

выявление в представленных заявителем документах недостоверной информации;

недостаточность (отсутствие) в текущем календарном году бюджетных ассигнований на приобретение путевок (курсовок) за счет средств краевого

бюджета;

форс-мажорные обстоятельства, в том числе чрезвычайной ситуации, стихийного бедствия, карантина, наступление которых пришлось до заезда детей в организации отдыха детей и их оздоровления.

2.10.3. Основаниями прекращения предоставления государственной услуги являются письменный отказ заявителя от предоставления государственной услуги либо отказ заявителя от предоставленной государственной услуги.

2.11. Перечень услуг, которые являются необходимыми и обязательными для предоставления государственной услуги, в том числе сведения о документе (документах), выдаваемом (выдаваемых) организациями, участвующими в предоставлении государственной услуги

Предоставление иных услуг, которые являются необходимыми и обязательными для предоставления государственной услуги, законодательством Российской Федерации не предусмотрено.

2.12. Порядок, размер и основания взимания государственной пошлины или иной платы, взимаемой за предоставление государственной услуги

Предоставление государственной услуги осуществляется бесплатно.

2.13. Порядок, размер и основания взимания платы за предоставление услуг, которые являются необходимыми и обязательными для предоставления государственной услуги, включая информацию о методике расчета размера такой платы

Взимание платы за предоставление услуг, которые являются необходимыми и обязательными для предоставления государственной услуги, включая информацию о методике расчета размера такой платы, не предусмотрено.

2.14. Максимальный срок ожидания в очереди при подаче запроса о предоставлении государственной услуги, услуги, предоставляемой организацией, участвующей в предоставлении государственной услуги, и при получении результата предоставления таких услуг

Максимальное время ожидания в очереди при подаче заявления о предоставлении государственной услуги и документов, указанных в пункте 2.6.1 Ре-

гламента, а также при получении результата предоставления государственной услуги составляет 15 минут.

2.15. Срок и порядок регистрации запроса заявителя о предоставлении государственной услуги и услуги, предоставляемой организацией, участвующей в предоставлении государственной услуги, в том числе в электронной форме

При соответствии документов заявителя требованиям Регламента, в течение 3 дней со дня получения уполномоченным органом документов, необходимых для предоставления государственной услуги, должностное лицо уполномоченного органа:

вносит в автоматизированную информационную систему «Учет реализации прав детей на отдых и оздоровление в Краснодарском крае» (далее – АИС) сведения, содержащиеся в представленных заявителем документах (при отсутствии в АИС сведений о ребенке);

актуализирует в АИС внесенные ранее сведения о ребенке (при наличии в АИС сведений о ребенке).

При внесении в АИС сведений о детях автоматически формируются электронные журналы учета заявлений для постановки на учет на получение путевок (курсовок) (далее – электронный журнал) отдельно по категориям получателей путевок (курсовок) и типам организаций отдыха детей и их оздоровления, в зависимости от даты и времени подачи заявлений, а также с учетом первоочередного и преимущественного права детей на получение путевок (курсовок), указанных в пунктах 1.2.2 и 1.2.3 Регламента.

Днем регистрации заявления считается день учета заявления в электронном журнале.

2.16. Требования к помещениям, в которых предоставляется государственная услуга, услуга, предоставляемая организацией, участвующей в предоставлении государственной услуги, к месту ожидания и приема заявителей, размещению и оформлению визуальной, текстовой и мультимедийной информации о порядке предоставления таких услуг

2.16.1. Местоположение помещений, в которых предоставляется государственная услуга (далее – помещения), должно обеспечивать удобство для граждан с точки зрения пешеходной доступности от остановок общественного транспорта (по возможности).

В случае если имеется возможность организации стоянки (парковки) возле здания, в котором размещено помещение, организовывается стоянка (пар-

ковка) для личного автомобильного транспорта заявителей.

Для парковки специальных автотранспортных средств маломобильных групп населения на каждой стоянке выделяется не менее 10 % мест (но не менее одного места), которые не должны занимать иные транспортные средства.

Помещения должны размещаться преимущественно на нижних, предпочтительнее на первых этажах зданий с отдельным входом (по возможности).

Вход в помещение должен обеспечивать свободный доступ граждан, а также должен быть оборудован удобной лестницей с поручнями, широкими проходами, специальными ограждениями и перилами, пандусами для передвижения кресел-колясок. Передвижение по помещению не должно создавать затруднений для лиц с ограниченными возможностями здоровья, включая тех, кто использует кресла-коляски. Помещение должно быть достаточно освещено.

Центральный вход в здание, где располагается помещение, оборудуется информационной табличкой (вывеской), содержащей следующую информацию:

- наименование уполномоченного органа или МФЦ;
- режим работы;
- график приема.

Помещения оборудуются (по возможности) электронной системой управления очередью, световым информационным табло (по возможности), системой кондиционирования воздуха (по возможности), противопожарной системой и средствами пожаротушения, системой охраны и видеонаблюдения (по возможности).

Фасад здания, где располагается помещение, должен быть оборудован осветительными приборами, позволяющими гражданам ознакомиться с информационной табличкой.

2.16.2. Помещения включают зал ожидания и места для приема граждан.

Помещения оснащаются стульями, столами (стойками) для возможности оформления документов. Количество мест ожидания определяется исходя из фактической нагрузки и возможностей для их размещения в здании.

В помещениях предусматривается оборудование доступных мест общественного пользования (туалет).

При входе в помещение и (или) в залах ожидания оборудуются информационные стенды. На информационных стендах размещаются следующая информация и документы:

- почтовый адрес уполномоченного органа, МФЦ и его вышестоящего органа;
- адрес сайта министерства;
- справочный номер телефона уполномоченного органа, МФЦ;
- режим работы уполномоченного органа, МФЦ;
- выдержки из нормативных правовых актов, содержащих нормы, регулирующие деятельность по предоставлению государственной услуги;
- перечень категорий граждан, имеющих право на получение государственной услуги;

перечень документов, необходимых для получения государственной услуги;

формы заявлений и образцы их заполнения.

Прием граждан по вопросам предоставления государственной услуги осуществляется в кабинках (кабинетах), специально оборудованных для приема граждан, которые оборудуются информационными табличками с указанием:

номера кабинки (кабинета);

фамилии, имени, отчества (при наличии) должностного лица.

Рабочее место должностного лица должно быть оборудовано персональным компьютером с возможностью доступа к необходимым информационным базам данных.

Для лиц с ограниченными возможностями здоровья (включая лиц, использующих кресла-коляски и собак-проводников) должны обеспечиваться:

условия для беспрепятственного доступа в помещение;

возможность самостоятельного передвижения по территории, на которой расположено помещение, а также входа в помещение и выхода из него, посадки в транспортное средство и высадки из него, в том числе с использованием кресла-коляски;

возможность сопровождения и самостоятельного передвижения, оказания помощи инвалидам, имеющим стойкие расстройства функции зрения;

условия по надлежащему размещению оборудования и носителей информации, необходимых для обеспечения беспрепятственного доступа инвалидов с учетом ограничений их жизнедеятельности;

возможность дублирования необходимой для инвалидов звуковой и зрительной информации, а также надписей, знаков и иной текстовой и графической информации знаками, выполненными рельефно-точечным шрифтом Брайля, допуска сурдопереводчика и тифлосурдопереводчика;

возможность допуска в помещение собаки-проводника при наличии документа, подтверждающего ее специальное обучение и выдаваемого по форме и в порядке, определенным законодательством Российской Федерации;

соответствующая помощь должностных лиц уполномоченного органа, МФЦ, предоставляющих государственные услуги, инвалидам в преодолении барьеров, мешающих получению ими услуг наравне с другими лицами.

В случаях, если существующие объекты невозможно полностью приспособить с учетом потребностей инвалидов, до их реконструкции или капитального ремонта должны быть приняты согласованные с одним из общественных объединений инвалидов, осуществляющих свою деятельность на территории поселения, муниципального района, городского округа, меры для обеспечения доступа инвалидов к месту предоставления услуги либо, когда это возможно, обеспечить предоставления необходимых услуг по месту жительства инвалида или в дистанционном режиме.

2.17. Показатели доступности и качества государственной услуги, в том числе количество взаимодействий заявителя с должностными лицами при предоставлении государственной услуги и их продолжительность, возможность получения государственной услуги в многофункциональном центре, возможность получения информации о ходе предоставления государственной услуги, в том числе с использованием информационно-коммуникационных технологий

2.17.1. Показателями доступности и качества государственной услуги являются:

степень информированности заявителей о порядке предоставления государственной услуги (доступность информации о государственной услуге, возможность выбора способа получения информации);

возможность выбора заявителем форм предоставления государственной услуги, в том числе с использованием информационно-телекоммуникационных сетей общего пользования (в том числе сети «Интернет»), включая Портал;

доступность обращения за предоставлением государственной услуги, в том числе для маломобильных групп населения;

соблюдение сроков предоставления государственной услуги и сроков выполнения административных процедур при предоставлении государственной услуги;

отсутствие обоснованных жалоб со стороны граждан по результатам предоставления государственной услуги;

предоставление возможности подачи заявления и документов (содержащихся в них сведений), необходимых для предоставления государственной услуги, в форме электронного документа, почтой и через МФЦ;

предоставление возможности получения информации о ходе предоставления государственной услуги, в том числе с использованием информационно-коммуникационных технологий.

2.17.2. В целях предоставления государственной услуги, консультаций и информирования о ходе предоставления государственной услуги допускается осуществление приема граждан по предварительной записи. Запись на прием проводится при личном обращении гражданина или с использованием средств телефонной связи.

2.17.3. Предоставление государственной услуги предусматривает однократное обращение заявителя с документами, указанными в пункте 2.6.1 Регламента, в уполномоченный орган или в МФЦ, а взаимодействие МФЦ с уполномоченным органом осуществляется без участия заявителя.

Количество взаимодействий заявителя с должностным лицом уполномоченного органа при предоставлении государственной услуги определяется в соответствии со стандартом ее предоставления, установленным Регламентом.

Продолжительность каждого взаимодействия составляет не более 15 минут.

2.18. Иные требования, в том числе учитывающие особенности предоставления государственной услуги в многофункциональных центрах и особенности предоставления государственной услуги в электронной форме

2.18.1. В случае направления заявления и документов, необходимых для предоставления государственной услуги в уполномоченный орган по почте, через МФЦ или в электронной форме без предоставления подлинников копии документов, необходимых для предоставления государственной услуги, заверяются в установленном законодательством Российской Федерации порядке.

2.18.2. При предоставлении государственной услуги в электронной форме посредством Портала заявителю обеспечивается:

возможность получения информации о порядке и сроках предоставления государственной услуги, а также возможность получения форм заявлений для заполнения при обращении за получением государственной услуги;

формирование запроса на предоставление государственной услуги;

прием и регистрация запроса и документов, необходимых для предоставления государственной услуги;

возможность получения сведений о ходе и результате предоставления государственной услуги в виде уведомлений в личном кабинете заявителя на Портале;

осуществление оценки качества предоставления государственной услуги.

2.18.3. Подача заявителем запроса на предоставление государственной услуги в электронном виде осуществляется на Портале после прохождения процедуры авторизации через единую систему идентификации и аутентификации ЕСИА.

Формирование запроса на Портале осуществляется посредством заполнения электронной формы запроса и приложением требуемых документов без необходимости дополнительной подачи запроса в какой-либо иной форме.

2.18.4. При обращении заявителя за предоставлением государственной услуги в электронной форме прилагаемые документы должны быть подписаны электронной подписью заявителя в соответствии с требованиями Федерального закона от 6 апреля 2011 года № 63-ФЗ «Об электронной подписи» и статей 21¹ и 21² Федерального закона от 27 июля 2010 года № 210-ФЗ «Об организации предоставления государственных и муниципальных услуг».

Правила использования усиленной квалифицированной электронной подписи при обращении за получением государственных и муниципальных услуг, утверждены постановлением Правительства Российской Федерации от 25 августа 2012 года № 852.

Правила определения видов электронной подписи, использование которых допускается при обращении за получением государственных и муниципальных услуг, утверждены постановлением Правительства Российской Федерации от 25 июня 2012 года № 634.

В случае если федеральными законами и изданными в соответствии с ними нормативными правовыми актами, устанавливающими порядок предоставления государственной услуги, предусмотрено предоставление нотариально заверенных копий документов, соответствие электронного образа копии документа его оригиналу должно быть засвидетельствовано усиленной квалифицированной электронной подписью нотариуса.

2.18.5. Заявитель также вправе представить заявление и документы, необходимые для предоставления государственной услуги в уполномоченный орган через МФЦ по экстерриториальному принципу при условии регистрации заявителя в федеральной государственной информационной системе «Единая система идентификации и аутентификации в инфраструктуре, обеспечивающей информационно-технологическое взаимодействие информационных систем, используемых для предоставления государственных и муниципальных услуг в электронной форме».

3. Состав, последовательность и сроки выполнения административных процедур, требования к порядку их выполнения, в том числе особенности выполнения административных процедур в электронной форме, а также особенности выполнения административных процедур в многофункциональных центрах

3.1. Исчерпывающий перечень административных процедур

Предоставление государственной услуги включает в себя последовательность следующих административных процедур:

а) прием и регистрация заявления и документов, необходимых для предоставления государственной услуги (далее – в настоящем разделе также – заявление и документы);

б) рассмотрение уполномоченным органом заявления о предоставлении государственной услуги;

в) уведомление заявителя об отказе в приеме документов, необходимых для предоставления государственной услуги, возврат документов заявителю;

г) приобретение, распределение и передача министерством путевок (курсовок) для детей в уполномоченные органы;

д) информирование уполномоченным органом заявителя о наличии путевки (курсовки) для ребенка;

е) предоставление заявителю государственной услуги;

ж) отказ заявителя от предоставленной государственной услуги либо принятие уполномоченным органом решения об отказе в предоставлении государственной услуги.

Последовательность административных процедур для предоставления государственной услуги схематично отражена в блок-схеме (приложение № 12

к Регламенту).

3.2. Административная процедура по приему и регистрации заявления и документов, необходимых для предоставления государственной услуги

3.2.1. Основанием для начала административной процедуры является поступление заявления и документов, указанных в пункте 2.6.1 Регламента, в уполномоченный орган по почте, через МФЦ или в форме электронного документа либо обращение заявителя в уполномоченный орган с заявлением и документами.

Информация о предоставлении государственной услуги в электронной форме доступна для заявителя на Портале.

Заявитель вправе предоставить заявление и документы в уполномоченный орган в электронном виде с использованием электронных носителей и (или) информационно-телекоммуникационных сетей общего пользования, включая сеть «Интернет» либо направить через личный кабинет на Портале.

3.2.2. Порядок регистрации уполномоченным органом полученных документов, необходимых для предоставления государственной услуги, указан в подразделе 2.15 Регламента.

3.2.3. Прием заявления и документов, поданных заявителем в МФЦ, осуществляется должностным лицом МФЦ в день подачи заявления и документов.

При приеме заявления и документов, поданных заявителем в МФЦ, должностное лицо МФЦ при предоставлении ему оригинала и незаверенной в установленном законодательством Российской Федерации порядке копии документа, необходимого для предоставления государственной услуги, свидетельствует верность копии оригинала документа и делает на копии документа отметку в виде удостоверительной надписи «ВЕРНО», проставляет свою должность, личную подпись, инициалы, фамилию, дату. После чего оригинал документа, необходимого для предоставления государственной услуги, передается заявителю.

МФЦ в течение 1 рабочего дня с момента принятия от заявителя заявления и документов передает их в уполномоченный орган.

В случае если заявление и документы, представлены в МФЦ по экстерриториальному принципу, МФЦ в течение 2 рабочих дней с момента принятия от заявителя заявления и документов, передает их в уполномоченный орган по месту жительства заявителя на территории Краснодарского края.

3.2.4. Расписка-уведомление о принятии документов, направленных по почте, направляется уполномоченным органом на следующий рабочий день после дня регистрации заявления, в адрес заявителя по почте (или по желанию заявителя вручается заявителю под роспись).

3.2.5. При поступлении заявления и документов в электронной форме, подписанных усиленной квалифицированной электронной подписью, долж-

ностное лицо уполномоченного органа проверяет действительность усиленной квалифицированной электронной подписи.

Действия, связанные с проверкой действительности усиленной квалифицированной электронной подписи заявителя, использованной при обращении за получением государственной услуги и принятием решения об отказе в приеме к рассмотрению заявления и документов, а также направление заявителю уведомления об этом определяются в соответствии с постановлением Правительства Российской Федерации от 25 августа 2012 года № 852 «Об утверждении Правил использования усиленной квалифицированной электронной подписи при обращении за получением государственных и муниципальных услуг и о внесении изменения в Правила разработки и утверждения административных регламентов предоставления государственных услуг».

Уведомление о принятии документов, направленных в электронной форме с использованием Портала, в день регистрации заявления и документов направляется уполномоченным органом заявителю в электронной форме в личный кабинет на Портале либо на указанный заявителем адрес электронной почты.

3.2.6. При приеме заявления и документов, поданных заявителем непосредственно в уполномоченный орган, должностное лицо уполномоченного органа, при предоставлении ему оригинала и незаверенной в установленном законодательством Российской Федерации порядке копии документа, необходимого для предоставления государственной услуги, свидетельствует верность копии оригинала документа и делает на копии документа отметку в виде достоверительной надписи «ВЕРНО», проставляет свою должность, личную подпись, инициалы, фамилию, дату. После чего оригинал документа, необходимого для предоставления государственной услуги, передается заявителю.

3.2.7. Максимальное время выполнения административной процедуры по приему и регистрации уполномоченным органом заявления и документов составляет 15 минут.

3.2.8. Результатом административной процедуры является прием и регистрация уполномоченным органом заявления и документов, необходимых для предоставления государственной услуги.

3.3. Административная процедура по рассмотрению уполномоченным органом заявления о предоставлении государственной услуги

3.3.1. Основанием для начала административной процедуры является получение должностным лицом уполномоченного органа (далее – должностное лицо) заявления и документов, необходимых для предоставления государственной услуги.

3.3.2. Максимальное время выполнения административной процедуры по рассмотрению уполномоченным органом заявления и документов, необхо-

димых для предоставления государственной услуги составляет 3 дня.

3.3.3. В течение 3 дней со дня получения уполномоченным органом документов, необходимых для получения государственной услуги, должностное лицо:

проверяет наличие документов, необходимых для предоставления государственной услуги, указанных в пункте 2.6.1 Регламента;

проверяет соответствие условиям, определяющим право на получение государственной услуги, указанным в пунктах 1.1.2, 1.2.1 и 1.2.2 Регламента;

проверяет сведения, содержащиеся в представленных заявителем документах, в АИС для сверки данных об оздоровлении ребенка в текущем календарном году путем предоставления путевки (курсовки) ребенку или социальной выплаты родителю (законному представителю) или гранта в целях частичной компенсации стоимости путевок (курсовок), приобретенных юридическим лицом, индивидуальным предпринимателем для детей своих работников;

выявляет несоответствие документов предъявляемым к ним требованиям.

3.3.4. Должностное лицо в течение 1 рабочего дня со дня учета заявления в электронном журнале формирует личное дело ребенка, в которое приобщаются все документы, представленные заявителем. Должностное лицо несет персональную ответственность за соответствие документов, сформированных в личном деле ребенка, требованиям Регламента, и представление их в полном объеме.

Срок хранения уполномоченным органом личного дела ребенка – 3 года.

3.3.5. Результатом административной процедуры является определение должностным лицом наличия либо отсутствия у заявителя права на предоставление государственной услуги.

3.4. Административная процедура по уведомлению заявителя об отказе в приеме документов, необходимых для предоставления государственной услуги, возврату документов заявителю

3.4.1. Основанием для начала административной процедуры является принятие должностным лицом решения об отказе в приеме документов, необходимых для предоставления государственной услуги.

3.4.2. Решение об отказе в приеме документов, необходимых для предоставления государственной услуги, принимается уполномоченным органом по основаниям, указанным в подразделе 2.9 Регламента.

3.4.3. Не позднее 3 рабочих дней со дня получения уполномоченным органом документов, поданных заявителем непосредственно в уполномоченный орган или направленных по почте, уполномоченный орган направляет заявителю по почте (или по желанию заявителя вручает заявителю под роспись) уведомление об отказе в приеме документов заявителя с указанием причины возврата и с приложением документов заявителя.

3.4.4. Не позднее 3 рабочих дней со дня получения уполномоченным органом документов, поданных заявителем в МФЦ, уполномоченный орган направляет в МФЦ уведомление об отказе в приеме документов заявителя с указанием причины возврата и с приложением документов заявителя.

МФЦ в течение 2 рабочих дней со дня получения от уполномоченного органа уведомления об отказе в приеме документов заявителя уведомляет об этом заявителя.

3.4.5. Если должностное лицо в ходе проверки документов, направленных в электронной форме с использованием Портала, выявит несоответствие требованиям Регламента и (или) несоблюдение установленных условий признания действительности квалифицированной электронной подписи, то в течение 3 дней с момента завершения проведения такой проверки, уполномоченный орган направляет уведомление об отказе в приеме документов заявителя с указанием причины возврата в электронной форме в личный кабинет на Портале либо на указанный заявителем адрес электронной почты.

3.4.6. Результатом административной процедуры является уведомление заявителя об отказе в приеме документов, необходимых для предоставления государственной услуги и возврат документов заявителю.

3.5. Административная процедура по приобретению, распределению и передаче министерством путевок (курсовок) для детей в уполномоченные органы

3.5.1. Основанием для начала административной процедуры является приобретение министерством путевок (курсовок) для детей и их распределение между уполномоченными органами.

3.5.2. Путевки (курсовки) для детей распределяются министерством между уполномоченными органами:

для отдыха и оздоровления в оздоровительных лагерях пропорционально численности детского населения в возрасте от 7 до 15 лет включительно, проживающего на территории муниципального образования (с учетом максимальной приближенности муниципального образования к месту нахождения оздоровительного лагеря);

для лечения в санаторных организациях – пропорционально численности детей, нуждающихся в санаторно-курортном лечении по профилям заболеваний, указанных в справках для получения путевок на санаторно-курортное лечение по форме № 070/у, на основании заявок, представляемых уполномоченными органами в министерство.

3.5.3. Путевки (курсовки) для детей-сирот и детей, оставшихся без попечения родителей, распределяются министерством между уполномоченными органами:

для отдыха и оздоровления в оздоровительных лагерях – исходя из численности детей-сирот и детей, оставшихся без попечения родителей,

в возрасте от 7 до 15 лет включительно, указанных в заявках, представляемых уполномоченными органами в министерство (с учетом максимальной приближенности муниципального образования к месту нахождения оздоровительного лагеря);

для лечения в санаторных организациях – исходя из численности детей-сирот и детей, оставшихся без попечения родителей, нуждающихся в санаторно-курортном лечении по профилям заболеваний, указанных в справках для получения путевок на санаторно-курортное лечение по форме № 070/у, на основании заявок, представляемых уполномоченными органами в министерство.

3.5.4. Путевки (курсовки) передаются министерством в уполномоченный орган на основании соглашения о передаче путевок (курсовок) в организации отдыха детей и их оздоровления, приобретаемых за счет средств краевого бюджета, заключенного между министерством и уполномоченным органом, путем подписания актов приема-передачи бланков строгой отчетности и оформления накладных.

3.5.5. Порядок получения, учета, хранения и выдачи путевок (курсовок) министерством устанавливается министерством. Порядок учета, хранения и выдачи путевок (курсовок) уполномоченным органом устанавливается уполномоченным органом.

3.5.6. Результатом административной процедуры является передача министерством путевок (курсовок) для детей в уполномоченные органы.

3.6. Административная процедура по информированию уполномоченным органом заявителя о наличии путевки (курсовки) для ребенка

3.6.1. Основанием для начала административной процедуры является получение уполномоченным органом от министерства путевок (курсовок) для детей.

3.6.2. Путевки (курсовки) для детей предоставляются заявителям согласно очередности, сформированной автоматически в электронном журнале, с учетом первоочередного и преимущественного права детей на получение путевок (курсовок), по мере поступления путевок (курсовок) в уполномоченный орган в течение текущего календарного года.

3.6.3. Должностное лицо не позднее 1 рабочего дня со дня получения от министерства путевок (курсовок) посредством телефонной связи информирует заявителя о наличии путевки (курсовки) для ребенка.

3.6.4. В случае отказа заявителя от предложенной путевки (курсовки) должностное лицо вносит соответствующую запись в АИС. В случае отказа заявителя от предложенной путевки (курсовки) ее последующее предоставление в текущем календарном году осуществляется по мере поступления путевок (курсовок) в уполномоченный орган.

3.6.5. При согласии заявителя на получение путевки в оздоровительный лагерь должностное лицо уполномоченного органа информирует о необходимости оформления медицинской справки на ребенка, выезжающего в санаторный оздоровительный лагерь, по форме № 079/у согласно приложению № 17 к Приказу Министерства здравоохранения Российской Федерации от 15 декабря 2014 года № 834н «Об утверждении унифицированных форм медицинской документации, используемых в медицинских организациях, оказывающих медицинскую помощь в амбулаторных условиях, и порядков по их заполнению».

При согласии заявителя на получение путевки (курсовки) в санаторную организацию должностное лицо информирует о необходимости оформления санаторно-курортной карты на ребенка, а в случае предоставления путевки в санаторий для детей с родителями – справки об отсутствии противопоказаний для пребывания сопровождающего в санаторной организации.

3.6.6. Для получения путевки (курсовки) заявитель не позднее 1 дня до заезда представляет в уполномоченный орган:

копию справки об отсутствии противопоказаний для пребывания сопровождающего в санаторной организации (для получения путевки в санаторий для детей с родителями);

копию справки, подтверждающей факт установления инвалидности ребенка или родителя (законного представителя), выдаваемой государственными федеральными учреждениями медико-социальной экспертизы (в случае истечения срока действия справки на момент получения путевки (курсовки)).

Копии справок приобщаются в личное дело ребенка.

3.6.7. Результатом административной процедуры является отказ заявителя от предложенной путевки (курсовки) или согласие заявителя на получение путевки (курсовки).

3.7. Административная процедура по предоставлению заявителю государственной услуги

3.7.1. Основанием для начала административной процедуры является согласие заявителя на получение путевки (курсовки).

3.7.2. Заявителям, имеющим двух и более детей, путевки (курсовки) предоставляются с учетом пожелания родителей (законных представителей) направления детей в одну организацию отдыха детей и их оздоровления на один период пребывания, согласно очередности, сформированной автоматически в электронном журнале, с учетом первоочередного и преимущественного права детей на получение путевок (курсовок).

3.7.3. В случае невозможности сопровождения ребенка заявителем либо иным родителем (законным представителем) на момент выдачи путевки в санаторий для детей с родителями, путевка выдается уполномоченным органом лицу, не являющемуся родителем (законным представителем) ребенка, на основании документа, подтверждающего волеизъявление родителя (закон-

ного представителя) о сопровождении данным лицом его ребенка в санаторий для детей с родителями, – согласия, заверенного в установленном законодательством порядке.

3.7.4. Ответственность за целевое использование путевок (курсовок) возлагается на уполномоченные органы.

В бланке путевки (курсовки) должностное лицо указывает сведения, необходимые для заполнения бланка путевки (курсовки). Выдача незаполненных (чистых) бланков путевок (курсовок) запрещается.

В случае внесения исправлений в бланк путевки (курсовки) должностное лицо вносит соответствующие исправления и ставит запись «Исправленному верить», должность лица, внесшего исправления, личную подпись, инициалы, фамилию, дату исправления, а также печать уполномоченного органа.

В случае невозможности заявителем лично получить путевку (курсовку) путевка (курсовка) может быть выдана уполномоченным органом иному лицу, уполномоченному заявителем на получение путевки (курсовки) (далее – получатель) на основании доверенности, выданной в установленном законодательством порядке.

Заявителем (получателем) оформляется расписка о получении путевки (курсовки) по форме согласно приложению № 3 к Регламенту, которая приобщается в личное дело ребенка.

Вместе с путевкой (курсовкой) должностное лицо выдает памятку заявителю (получателю) путевки для отдыха и оздоровления в оздоровительном лагере по форме согласно приложению № 4 к Регламенту либо памятку заявителю (получателю) путевки (курсовки) для лечения в санаторной организации по форме согласно приложению № 5 к Регламенту.

В течение 1 рабочего дня со дня выдачи путевки (курсовки) должностное лицо вносит соответствующую запись в АИС.

3.7.5. Документом, подтверждающим пребывание ребенка в организации отдыха детей и их оздоровления, является отрывной (обратный) талон к путевке (курсовке), который в течение 5 рабочих дней со дня окончания периода пребывания ребенка в организации отдыха детей и их оздоровления, подлежит возврату заявителем в уполномоченный орган.

Заверенная уполномоченным органом копия отрывного (обратного) талона к путевке (курсовке) приобщается в личное дело ребенка, подлинник – передается уполномоченным органом в министерство вместе с реестром оздоровленных детей.

В случае утраты заявителем отрывного (обратного) талона к путевке (курсовке) уполномоченный орган не позднее 10 рабочих дней после окончания периода пребывания ребенка в организации отдыха детей и их оздоровления составляет акт об утрате отрывного (обратного) талона к путевке (курсовке) по форме согласно приложению № 6 к Регламенту.

Заверенная уполномоченным органом копия акта приобщается в личное дело ребенка, подлинник акта – передается уполномоченным органом в министерство вместе с реестром оздоровленных детей.

3.7.6. В течение 10 рабочих дней после окончания периода пребывания детей в организации отдыха детей и их оздоровления уполномоченный орган оформляет реестр оздоровленных детей на основании отрывных (обратных) талонов к путевкам (курсовкам) и сверяет его с организацией отдыха детей и их оздоровления. Форма реестра оздоровленных детей приведена в приложении № 7 к Регламенту.

Согласованный с организацией отдыха детей и их оздоровления реестр оздоровленных детей оформляется в 3 экземплярах:

1 экземпляр вместе с отрывными (обратными) талонами к путевкам (курсовкам) подлежит передаче в министерство не позднее 15 рабочих дней после окончания периода пребывания детей в организации отдыха детей и их оздоровления;

2 экземпляр подлежит передаче в организацию отдыха детей и их оздоровления;

3 экземпляр хранится в уполномоченном органе.

Руководитель уполномоченного органа несет персональную ответственность за достоверность сведений, содержащихся в реестре оздоровленных детей.

3.7.7. В случае установления факта представления заявителем, получившим путевку (курсовку), заведомо недостоверных, подложных сведений, документов полная стоимость путевки (курсовки) может быть возмещена заявителем в добровольном порядке.

В случае отказа заявителя от перечисления стоимости путевки (курсовки) на счет министерства взыскание стоимости путевки (курсовки) осуществляется уполномоченным органом, выдавшим путевку (курсовку), в судебном порядке.

3.7.8. Результатом административной процедуры является получение заявителем заполненного бланка путевки (курсовки) для ребенка.

3.8. Административная процедура по отказу заявителя от предоставленной государственной услуги либо принятию уполномоченным органом решения об отказе в предоставлении государственной услуги

3.8.1. Основанием для начала административной процедуры является получение заявителем заполненного бланка путевки (курсовки) для ребенка либо принятие уполномоченным органом решения об отказе в предоставлении государственной услуги.

3.8.2. В случае возврата заявителем в уполномоченный орган заполненного бланка путевки (курсовки) до заезда ребенка или в первый день заезда ребенка в организацию отдыха детей и их оздоровления, заявителем оформляется заявление о возврате выданной заявителю путевки (курсовки) по форме согласно приложению № 8 к Регламенту, которое приобщается в личное дело ребенка.

По истечении 1 рабочего дня со дня возврата заявителем заполненного бланка путевки (курсовки) и непредставления заявителем заявления о возврате выданной заявителю путевки (курсовки) уполномоченный орган оформляет акт о возврате выданной заявителю путевки (курсовки) по форме согласно приложению № 9 к Регламенту, который приобщается в личное дело ребенка.

В течение 1 рабочего дня со дня получения заявления о возврате выданной заявителю путевки (курсовки) или оформления акта о возврате выданной заявителю путевки (курсовки) должностное лицо вносит соответствующую запись в АИС.

Последующее предоставление заявителю путевки (курсовки) в текущем календарном году осуществляется по мере поступления путевок (курсовок) в уполномоченный орган.

В течение 1 рабочего дня должностное лицо предлагает возвращенную путевку (курсовку) следующему по очередности в электронном журнале заявителю.

В случае внесения исправлений в бланк возвращенной путевки (курсовки) должностное лицо вносит соответствующие исправления и ставит запись «Исправленному верить», должность лица, внесшего исправления, личную подпись, инициалы, фамилию, дату исправления, а также печать уполномоченного органа.

3.8.3. В случае неприбытия ребенка в организацию отдыха детей и их оздоровления и возврата заявителем в уполномоченный орган заполненного бланка путевки (курсовки) не позднее 10 рабочих дней после окончания периода пребывания ребенка в организации отдыха детей и их оздоровления, заявителем оформляется заявление о возврате выданной заявителю путевки (курсовки) по форме согласно приложению № 8 к Регламенту.

Заверенная уполномоченным органом копия заявления приобщается в личное дело ребенка, подлинник – передается уполномоченным органом в министерство вместе с путевкой и реестром оздоровленных детей.

По истечении 1 рабочего дня со дня возврата заполненного бланка путевки (курсовки) и непредставления заявителем заявления о возврате выданной заявителю путевки (курсовки) уполномоченный орган оформляет акт о возврате выданной заявителю путевки (курсовки) по форме согласно приложению № 9 к настоящему Регламенту.

Заверенная уполномоченным органом копия акта приобщается в личное дело ребенка, подлинник акта – передается уполномоченным органом в министерство вместе с путевкой (курсовкой) и реестром оздоровленных детей.

Получение заявления о возврате выданной заявителю путевки (курсовки) либо оформление акта о возврате выданной заявителю путевки (курсовки) является основанием прекращения предоставления заявителю государственной услуги в текущем календарном году.

В течение 1 рабочего дня со дня получения заявления о возврате выданной заявителю путевки (курсовки) или оформления акта о возврате выданной заявителю путевки (курсовки) должностное лицо вносит соответствующую за-

пись в АИС.

3.8.4. В случае неприбытия ребенка в организацию отдыха детей и их оздоровления и невозвращения заявителем в уполномоченный орган заполненного бланка путевки (курсовки) уполномоченный орган не позднее 10 рабочих дней после окончания периода пребывания ребенка в организации отдыха детей и их оздоровления оформляет акт об аннулировании путевки (курсовки) по форме согласно приложению № 10 к Регламенту.

Заверенная уполномоченным органом копия акта приобщается в личное дело ребенка, подлинник акта – передается в министерство вместе с реестром оздоровленных детей.

Оформление акта об аннулировании путевки (курсовки) является основанием прекращения предоставления заявителю государственной услуги в текущем календарном году.

В течение 1 рабочего дня со дня оформления акта об аннулировании путевки (курсовки) должностное лицо вносит соответствующую запись в АИС.

3.8.5. Решение об отказе в предоставлении государственной услуги, принимается уполномоченным органом по основаниям, указанным в пункте 2.10.2 Регламента.

В течение 3 рабочих дней со дня выявления факта представленной заявителем недостоверной информации уполномоченный орган направляет (вручает) заявителю уведомление об отказе в предоставлении государственной услуги с указанием причин такого отказа.

В случае форс-мажорных обстоятельств, в том числе чрезвычайной ситуации, стихийного бедствия, карантина, наступление которых пришлось до заезда детей в организацию отдыха детей и их оздоровления, уполномоченный орган составляет акт возврата невыданных заявителям путевок (курсовок) по форме согласно приложению № 11 к Регламенту. Подлинник акта возврата невыданных заявителям путевок (курсовок) передается в министерство вместе с путевками (курсовками).

3.8.6. Результатом административной процедуры является возврат выданной заявителю путевки (курсовки), оформление акта об аннулировании путевки (курсовки) либо уведомление заявителя об отказе в предоставлении государственной услуги.

3.9. Требования к порядку выполнения административных процедур

Обращение заявителя с документами, предусмотренными пунктом 2.6.1 Регламента, не может быть оставлено без рассмотрения или рассмотрено с нарушением сроков по причине продолжительного отсутствия (отпуск, командировка, болезнь и т.д.) или увольнения должностного лица, ответственного за предоставление государственной услуги.

4. Формы контроля за предоставлением государственной услуги

4.1. Порядок осуществления текущего контроля за соблюдением и исполнением ответственными должностными лицами положений Регламента и иных нормативных правовых актов, устанавливающих требования к предоставлению государственной услуги, а также принятием ими решений

Текущий контроль за соблюдением и исполнением должностным лицом уполномоченного органа положений Регламента, иных нормативных правовых актов, устанавливающих требования к предоставлению государственной услуги, осуществляется руководителем структурного подразделения уполномоченного органа, ответственного за предоставление государственной услуги, а также руководством уполномоченного органа на постоянной основе.

4.2. Порядок и периодичность осуществления плановых и внеплановых проверок полноты и качества предоставления государственной услуги, в том числе порядок и формы контроля за полнотой и качеством предоставления государственной услуги

4.2.1. В целях осуществления контроля за соблюдением и исполнением должностным лицом уполномоченного органа положений Регламента, иных нормативных правовых актов, устанавливающих требования к предоставлению государственной услуги министерство вправе проводить проверки полноты и качества предоставления государственной услуги уполномоченным органом.

4.2.2. Проверки могут быть плановыми и внеплановыми.

Плановые проверки осуществляются на основании плана проверок министерства.

Внеплановые проверки проводятся по поручению руководства министерства, правоохранительных или иных уполномоченных государственных органов. Проверка также может проводиться по конкретному обращению гражданина.

4.2.3. При проверке могут рассматриваться все вопросы, связанные с предоставлением государственной услуги.

Проверки проводятся с целью выявления и устранения нарушений при предоставлении государственной услуги.

**4.3. Ответственность должностных лиц
исполнительных органов государственной власти
Краснодарского края за решения и действия
(бездействие), принимаемые (осуществляемые)
ими в ходе предоставления государственной услуги**

4.3.1. Должностное лицо несет персональную ответственность за соблюдение сроков и порядка предоставления государственной услуги.

4.3.2. Персональная ответственность должностного лица определяется в его должностном регламенте в соответствии с требованиями законодательства Российской Федерации.

**4.4. Положения, характеризующие требования
к порядку и формам контроля за предоставлением
государственной услуги, в том числе со стороны
граждан, их объединений и организаций**

Контроль за исполнением Регламента со стороны граждан, их объединений и организаций является самостоятельной формой контроля и осуществляется путем направления обращений в администрацию Краснодарского края, министерство, а также путем обжалования действий (бездействия) и решений, осуществляемых (принятых) в ходе предоставления государственной услуги, в вышестоящие органы государственной власти и судебные органы.

**5. Досудебный (внесудебный) порядок обжалования
решений и действий (бездействия) органа,
предоставляющего государственную услугу,
а также должностных лиц, государственных служащих**

**5.1. Информация для заявителя о его праве подать
жалобу на решение и (или) действие (бездействие) органа,
предоставляющего государственную услугу,
а также должностных лиц, государственных служащих**

Заявитель вправе обжаловать решения и действия (бездействие) органа, предоставляющего государственную услугу, должностных лиц, государственных гражданских служащих при предоставлении государственной услуги.

5.2. Предмет жалобы

Предметом досудебного (внесудебного) обжалования заявителем решений и действий (бездействия) органа, предоставляющего государственную услугу, должностного лица либо государственного служащего является решение или действие (бездействие) должностного лица, принятое или осуществ-

ленное им в ходе предоставления государственной услуги, в том числе в следующих случаях:

нарушение срока регистрации запроса заявителя о предоставлении государственной услуги;

нарушение срока предоставления государственной услуги;

требование у заявителя документов, не предусмотренных нормативными правовыми актами Российской Федерации, нормативными правовыми актами Краснодарского края, для предоставления государственной услуги;

отказ в приеме документов, представление которых предусмотрено нормативными правовыми актами Российской Федерации, нормативными правовыми актами Краснодарского края, для предоставления государственной услуги, у заявителя;

отказ в предоставлении государственной услуги, если основания отказа не предусмотрены федеральными законами и принятыми в соответствии с ними иными нормативными правовыми актами Российской Федерации, нормативными правовыми актами Краснодарского края;

требование с заявителя при предоставлении государственной услуги платы, не предусмотренной нормативными правовыми актами Российской Федерации, нормативными правовыми актами Краснодарского края;

отказ органа, предоставляющего государственную услугу, должностного лица, предоставляющего государственную услугу, в исправлении допущенных опечаток и ошибок в выданных в результате предоставления государственной услуги документах либо нарушение установленного срока таких исправлений.

5.3. Органы государственной власти и уполномоченные на рассмотрение жалобы должностные лица, которым может быть направлена жалоба

Заявитель вправе обжаловать решения и действия (бездействие) органа, предоставляющего государственную услугу, должностных лиц, государственных гражданских служащих при предоставлении государственной услуги должностным лицам, уполномоченным приказом органа, предоставляющего государственную услугу, на рассмотрение жалоб.

Жалоба подается заявителем в министерство. С жалобой на решения, принятые министром, заявитель вправе обратиться в администрацию Краснодарского края.

Особенности рассмотрения жалоб на решения министра установлены постановлением главы администрации (губернатора) Краснодарского края от 11 февраля 2013 года № 100 «Об утверждении Порядка подачи и рассмотрения жалоб на решения и действия (бездействие) исполнительных органов государственной власти Краснодарского края и их должностных лиц, государственных гражданских служащих Краснодарского края и о внесении изменений в отдельные постановления главы администрации (губернатора) Краснодарского края».

5.4. Порядок подачи и рассмотрения жалобы

Основанием для начала процедуры досудебного (внесудебного) обжалования является поступление жалобы, поданной в письменной форме на бумажном носителе, в электронной форме, в министерство или администрацию Краснодарского края.

Жалоба может быть направлена по почте, через МФЦ, с использованием информационно-телекоммуникационной сети «Интернет», официального сайта министерства, Портала, а также может быть принята при личном приеме заявителя.

Жалоба на решение министра может быть подана заявителем также посредством официального сайта администрации Краснодарского края.

Жалоба должна содержать:

наименование органа, предоставляющего государственную услугу, должностного лица органа, предоставляющего государственную услугу, либо государственного служащего, решения и действия (бездействие) которых обжалуются;

фамилию, имя, отчество (последнее – при наличии), сведения о месте жительства заявителя – физического лица либо наименование, сведения о месте нахождения заявителя – юридического лица, а также номер (номера) контактного телефона, адрес (адреса) электронной почты (при наличии) и почтовый адрес, по которым должен быть направлен ответ заявителю;

сведения об обжалуемых решениях и действиях (бездействии) органа, предоставляющего государственную услугу, должностного лица органа, предоставляющего государственную услугу, либо государственного служащего;

доводы, на основании которых заявитель не согласен с решением и действием (бездействием) органа, предоставляющего государственную услугу, должностного лица органа, предоставляющего государственную услугу, либо государственного служащего. Заявителем могут быть представлены документы (при наличии), подтверждающие доводы заявителя, либо их копии.

5.5. Сроки рассмотрения жалобы

Жалоба, поступившая в уполномоченный орган, в министерство, подлежит рассмотрению должностным лицом, наделенным полномочиями по рассмотрению жалоб, в течение пятнадцати рабочих дней со дня ее регистрации, а в случае обжалования отказа уполномоченного органа, министерства, должностного лица уполномоченного органа, министерства в приеме документов у заявителя либо в исправлении допущенных опечаток и ошибок или в случае обжалования нарушения установленного срока таких исправлений в течение 5 рабочих дней со дня ее регистрации.

5.6. Перечень оснований для приостановления рассмотрения жалобы

Основания для приостановления рассмотрения жалобы не предусмотрены.

5.7. Результат рассмотрения жалобы

5.7.1. По результатам рассмотрения жалобы уполномоченный орган, министерство принимает одно из следующих решений:

удовлетворяет жалобу, принимает исчерпывающие меры по устранению выявленных нарушений, в том числе по выдаче заявителю результата государственной услуги, не позднее 5 рабочих дней со дня принятия решения, если иное не установлено законодательством Российской Федерации;

отказывает в удовлетворении жалобы.

5.7.2. Уполномоченный орган и министерство оставляют жалобу без ответа в соответствии с пунктом 2.18 Порядка подачи и рассмотрения жалоб на решения и действия (бездействие) исполнительных органов государственной власти Краснодарского края и их должностных лиц, государственных гражданских служащих Краснодарского края, утвержденного постановлением главы администрации (губернатора) Краснодарского края от 11 февраля 2013 года № 100.

5.7.3. Основанием для отказа в удовлетворении жалобы являются:

а) наличие вступившего в законную силу решения суда, арбитражного суда по жалобе о том же предмете и по тем же основаниям;

б) подача жалобы лицом, полномочия которого не подтверждены в порядке, установленном законодательством Российской Федерации;

в) наличие решения по жалобе, принятого ранее в соответствии с требованиями настоящего раздела, в отношении того же заявителя и по тому же предмету.

5.7.4. В случае установления в ходе или по результатам рассмотрения жалобы признаков состава административного правонарушения или преступления должностное лицо, наделенное полномочиями по рассмотрению жалоб, незамедлительно направляет имеющиеся материалы в органы прокуратуры.

Уполномоченный орган, министерство при получении жалобы, в которой содержатся нецензурные либо оскорбительные выражения, угрозы жизни, здоровью и имуществу должностного лица, а также членов его семьи, вправе оставить жалобу без ответа по существу поставленных в ней вопросов и сообщить гражданину, подавшему жалобу, о недопустимости злоупотребления правом.

В случае если текст жалобы не поддается прочтению, ответ на жалобу не дается, о чем в течение семи дней со дня регистрации жалобы сообщается гражданину, подавшему жалобу, если его фамилия и почтовый адрес поддаются прочтению.

5.8. Порядок информирования заявителя о результатах рассмотрения жалобы

Не позднее дня, следующего за днем принятия решения, указанного в настоящем разделе, заявителю в письменной форме или по желанию заявителя в электронной форме направляется мотивированный ответ о результатах рассмотрения жалобы.

5.9. Порядок обжалования решения по жалобе

Заявитель вправе обжаловать решения, принятые в ходе предоставления государственной услуги, действия или бездействие должностных лиц уполномоченного органа, министерства в суд общей юрисдикции в порядке и сроки, установленные законодательством Российской Федерации.

5.10. Право заявителя на получение информации и документов, необходимых для обоснования и рассмотрения жалобы

Заявитель имеет право обратиться в уполномоченный орган, министерство за получением информации и документов, необходимых для обоснования и рассмотрения жалобы.

5.11. Способы информирования заявителей о порядке подачи и рассмотрения жалобы

Информирование заявителей о порядке подачи и рассмотрения жалоб осуществляется путем размещения данной информации на информационных стендах в местах предоставления государственной услуги, на официальном сайте министерства, Портале и в МФЦ.

Начальник отдела организации
оздоровления и отдыха детей
в управлении оздоровления
и отдыха детей министерства
труда и социального развития
Краснодарского края



Ю.С. Скорюкова

ПРИЛОЖЕНИЕ № 1
 к административному регламенту
 предоставления государственной услуги
 о предоставлении органами местного
 самоуправления муниципальных районов
 и городских округов Краснодарского края,
 осуществляющими переданные
 государственные полномочия
 Краснодарского края по организации
 оздоровления и отдыха детей, путевок
 (курсовок) родителям (законным
 представителям) для детей

ПЕРЕЧЕНЬ
органов местного самоуправления муниципальных
районов и городских округов Краснодарского края,
осуществляющих переданные государственные
полномочия по организации отдыха и оздоровления детей

№ п/п	Наименование уполномоченного органа	Адрес местонахождения уполномоченного органа	Телефон/факс/адрес электронной почты уполномоченного органа	График работы уполномоченного органа
1	2	3	4	5
1.	Администрация муниципального образования город-курорт Анапа	353440 г.-к. Анапа, ул. Омелькова, 32, 4 этаж, кабинет № 7, 8	тел.: 8 (861-33) 2-74-70 тел /факс: 8 (861-33) 2-74-10 8 (861-33) 2-74-60 orekaanapa@mail.ru	понедельник – четверг с 09.00 до 18.00, перерыв с 13.00 до 13.50, пятница: с 09.00 до 17.00, перерыв: с 13.00 до 13.30, суббота и воскресенье – выходной
2.	Управление по вопросам семьи и детства администрации муниципального образования город Армавир	352900 г. Армавир, ул. Розы Люксембург, 146, 3 этаж	тел/факс: 8 (861-37) 3-15-61 8 (861-37) 4-20-77 8 (861-37) 4-95-44 факс: 8 (861-37) 3-78-73 arm_sem_wed@ mail.ru	понедельник – четверг с 09.00 до 18.00, пятница с 09.00 до 17.00, перерыв с 13.00 до 14.00, суббота и воскресенье – выходной

1	2	3	4	5
3.	Администрация муниципального образования город-курорт Геленджик	353460 г.-к. Геленджик, ул. Горького, 4	тел.: 8 (861-41) 3-43-07 8 (861-41) 2-08-19 факс: 8 (861-41) 2-08-18 sp_gel@mail.ru	понедельник – четверг с 09.00 до 18.00, пятница с 09.00 до 17.00, перерыв с 13.00 до 14.00, суббота и воскресенье – выходной
4.	Отдел по вопросам семьи и детства администрации муниципального образования город Горячий Ключ	353290 г. Горячий Ключ, ул. Ленина, 34-А	тел.: 8 (861-59) 3-78-09 8 (861-59) 4-22-09 8 (861-59) 4-31-99 OVSD_GK@mail.ru	понедельник – четверг с 08.00 до 17.00, пятница с 08.00 до 16.00, перерыв с 12.10 до 13.00, суббота и воскресенье – выходной
5.	Управление по вопросам семьи и детства администрации муниципального образования город Краснодар	350015 г. Краснодар, ул. Кузнечная, 4, 6 этаж	тел.: 8 (861) 251-64-52 8 (861) 277-30-88 факс: 8 (861) 251-64-21 uvsd@krd.ru	понедельник – четверг с 09.00 до 18.00, пятница с 09.00 до 17.00, перерыв с 12.30 до 13.20, суббота и воскресенье – выходной
6.	Администрация муниципального образования город Новороссийск	353900 г. Новороссийск, ул. Героев- Десантников, 39-А	тел.: 8 (8617) 30-14-62 8 (8617) 30-14-58 8 (8617) 30-14-59 факс: 8 (8617) 30-14-57 oreka_novoros@ mail.ru	понедельник– пятница с 09.00 до 18.00, перерыв с 13.00 до 14.00, суббота и воскресенье – выходной
7.	Управление по вопросам семьи и детства администрации города Сочи	354057 г.-к. Сочи, ул. Чебрикова, 34	тел.: 8 (862) 261-76-52 8 (862) 261-76-50 uvsd@sochiadm.ru	понедельник – четверг с 09.00 до 18.00, пятница с 09.00 до 17.00, перерыв с 13.00 до 13.50, суббота и воскресенье – выходной

1	2	3	4	5
8.	Управление по вопросам семьи и детства администрации муниципального образования Абинский район	353320 г. Абинск, пр. Комсомольский, 83	тел.: 8 (861-50) 4-51-41 факс: 8 (861-50) 4-50-51 abinskopeka@yandex.ru	понедельник – четверг с 08.00 до 17.00, пятница с 08.00 до 16.00, перерыв с 12.00 до 12.50, суббота и воскресенье – выходной
9.	Отдел по вопросам семьи и детства администрации муниципального образования Апшеронский район	352690 г. Апшеронск, ул. Ленина, 48	тел/факс: 8 (861-52) 2-76-57 тел.: 8 (861-52) 2-57-82 Apsfamily2008@rambler.ru apshleto@yandex.ru	понедельник – четверг с 09.00 до 18.00, пятница с 09.00 до 17.00, перерыв с 13.00 до 13.50, суббота и воскресенье – выходной
10.	Администрация муниципального образования Белоглинский район	353040 Белоглинский район, с. Белая Глина, ул. Красная, 160	тел/факс: 8 (861-54) 7-34-75 osdbg@mail.ru	понедельник – четверг с 08.00 до 16.00, пятница с 08.00 до 15.00, перерыв с 12.00 до 13.00, суббота и воскресенье – выходной
11.	Управление по вопросам семьи и детства администрации муниципального образования Белореченский район	352630 г. Белореченск, ул. Ленина, 64	тел/факс: 8 (861-55) 3-23-45 Opeka_blk@mail.ru	понедельник – четверг с 08.00 до 17.00, пятница с 08.00 до 16.00, перерыв с 12.00 до 13.00, суббота и воскресенье – выходной
12.	Администрация муниципального образования Брюховецкий район	352750 Брюховецкий район, ст-ца Брюховецкая, ул. Красная, 199	тел/факс: 8 (861-56) 31-0-48 abropeka@yandex.ru	понедельник– пятница с 08.00 до 17.00, перерыв с 12.00 до 13.00, суббота и воскресенье – выходной

1	2	3	4	5
13.	Администрация муниципального образования Выселковский район	353100 Выселковский район, ст-ца Выселки, ул. Ленина, 37	тел.: 8 (861-57) 7-57-42 8 (861-57) 7-62-40 viselki-opeka@ mail.ru	понедельник – четверг с 08.00 до 16.12, пятница с 08.00 до 15.12, перерыв с 12.00 до 13.00, суббота и воскресенье – выходной
14.	Администрация муниципального образования Гулькевичский район	352190 г. Гулькевичи, ул. Комсомоль- ская, 163	тел.: 8 (861-60) 5-18-78 8 (861-60) 3-49-18 тел/факс: 8 (861-60) 3-46-13 opeka_gulkewichi@ mail.ru	понедельник – четверг с 08.00 до 17.00, пятница с 08.00 до 16.00 перерыв с 12.00 до 12.50, суббота и воскресенье – выходной
15.	Администрация муниципального образования Динской район	353204 Динской район, ст-ца Динская, ул. Луначарского, 13	тел.: 8 (861-62) 5-51-89 8 (861-62) 6-28-54 8 (861-62) 5-92-39 dinsk_opeka@bk.ru	понедельник – четверг с 08.00 до 16.00, пятница с 08.00 до 15.00, перерыв с 12.00 до 12.50, суббота и воскресенье – выходной
16.	Управление по вопросам семьи и детства администрации муниципального образования Ейский район	353680 г. Ейск, ул. Советов, 105 «А»	тел.: 8 (861-32) 2-18-68 8 (861-32) 3-34-10 semia23@mail.ru	понедельник – четверг с 09.00 до 18.00, пятница с 09.00 до 17.00, перерыв с 13.00 до 14.00, суббота и воскресенье – выходной
17.	Администрация муниципального образования Кавказский район	325380 г. Кропоткин, пер. Коммуналь- ный, 8	тел.: 8 (861-38) 6-49-42 kropsemya1@mail.ru	понедельник – четверг с 09.00 до 18.00, пятница с 09.00 до 17.00, перерыв с 13.00 до 13.48, суббота и воскресенье – выходной

1	2	3	4	5
18.	Отдел по вопросам семьи и детства администрации муниципального образования Калининский район	353780 Калининский район, ст-ца Калининская, ул. Ленина, 147	тел/факс: 8 (861-63) 2-21-90 8 (861-63) 2-14-88 8 (861-63) 2-20-47 kalinaovsd@mail.ru	понедельник – четверг с 08.00 до 17.00, пятница с 08.00 до 16.00, перерыв с 12.00 до 13.00, суббота и воскресенье – выходной
19.	Администрация муниципального образования Каневской район	353730 Каневской район, ст-ца Каневская, ул. Горького, 60	тел/факс: 8 (861-64) 7-99-07 8 (861-64) 7-90-41 uvsd@kanevskadm.ru	понедельник– пятница с 08.00 до 17.00, перерыв с 12.00 до 13.00, суббота и воскресенье – выходной
20.	Администрация муниципального образования Кореновский район	353180 г. Кореновск, ул. Красная, 29	тел.: 8 (861-42) 4-60-21 тел /факс: 8 (861-42) 4-60-24 rezcova@admkor.ru	понедельник – четверг с 09.00 до 18:12, пятница с 09.00 до 17:12, перерыв с 13.00 до 14.00, суббота и воскресенье – выходной
21.	Администрация муниципального образования Красноармейский район	353800 Красноармейский район, ст-ца Полтавская, ул. Ленина, 241	тел.: 8 (861-65) 4-08-99 8 (861-65) 3-24-61 8 (861-65) 3-24-05 Poltavskdetsvo@mail.ru	понедельник – пятница с 08.00 до 17.00, перерыв с 12.00 до 13.00, суббота и воскресенье – выходной
22.	Администрация муниципального образования Крымский район	353380 г. Крымск, ул. Вишневая, 2	тел.: 8 (861-31) 2-05-10 8 (861-31) 2-16-14, факс: 8 (861-31) 2-16-11 krymsk_usd@bk.ru	понедельник– пятница с 08.00 до 17.00, перерыв с 12.00 до 13.00, суббота и воскресенье – выходной
23.	Администрация муниципального образования Крыловский район	352080 Крыловский район, ст-ца Крыловская, ул. Орджоникидзе 43	тел.: 8 (861-61) 3-04-16 тел/факс: 8 (861-61) 3-57-19 semyakril@rambler.ru	понедельник – пятница с 08.00 до 16.00, перерыв с 12.00 до 13.00, суббота и воскресенье – выходной

1	2	3	4	5
24.	Отдел по вопросам семьи и детства администрации муниципального образования Курганинский район	352430 г. Курганинск, ул. Ленина, 35	тел/факс: 8 (861-47) 2-12-80 8 (861-47) 2-73-88 vkrugusemii@ yandex.ru	понедельник – пятница с 08.00 до 17.00, перерыв с 12.00 до 12.50, пятница с 08.00 до 16.00, перерыв с 12.00 до 12.40, суббота и воскресенье – выходной
25.	Управление по вопросам семьи и детства администрации муниципального образования Кущевский район	352030 Кущевский район, ст-ца Кущевская ул. Красная, 33	тел.: 8 (861-68) 5-31-61 8 (861-68) 5-93-64 факс: 8 (861-68) 5-50-36 semdetkush@ yandex.ru	понедельник– пятница с 08.00 до 16.15, перерыв с 12.00 до 13.00, суббота и воскресенье – выходной
26.	Администрация муниципального образования Лабинский район	352510 г. Лабинск, ул. Констан- тинова, 6	тел.: 8 (861-69) 3-34-76 факс: 8 (861-69) 3-12-19 Labinsk-opeka@ rambler.ru	понедельник - четверг с 09.00 до 18.00, пятница с 09.00 до 17.00, перерыв с 13.00 до 13.50, суббота и воскресенье – выходной
27.	Администрация муниципального образования Ленинградский район	353740 Ленинградский район, ст-ца Ленинград- ская, ул. Кооперации, 167 «а»	тел.: 8 (861-45) 7-20-03 факс: 8 (861-45) 3-60-58 lensemya@nm.ru, lensemya2014@ yandex.ru	понедельник– пятница с 08.00 до 17.00, перерыв с 12.00 до 13.00, суббота и воскресенье – выходной
28.	Администрация муниципального образования Мостовский район	352570 Мостовский район, пгт. Мостовской, ул. Горького, 84	тел.: 8 (861-92) 5-32-62 8 (861-92) 5-36-18 8 (861-92) 5-33-65 opeka-most@mail.ru	понедельник-четверг с 08.00 до 17.00, перерыв с 12.00 до 12.50, пятница с 08.00 до 16.00, перерыв с 12.00 до 12.30, суббота и воскресенье – выходной

1	2	3	4	5
29.	Администрация муниципального образования Новокубанский район	352240 г. Новокубанск, ул. Советская, 82	тел./факс: 8 (861-95) 3-17-32 8 (861-95) 3-26-42 oreka-nov@yandex.ru	понедельник-четверг с 09.00 до 18.00, пятница с 09.00 до 17.00, перерыв с 13.00 до 14.00, суббота и воскресенье – выходной
30.	Администрация муниципального образования Новопокровский район	353020 Новопокровский район, ст-ца Новопо- кровская, ул. Почтовая, 2	тел.: 8 (861-49) 7-34-52 deti-npokr1@mail.ru	понедельник-четверг с 08.00 до 17.00, пятница с 08.00 до 16.00, перерыв с 12.00 до 13.00, суббота и воскресенье – выходной
31.	Администрация муниципального образования Отраденский район	352290 Отраденский район, ст-ца Отрадная, ул. Первомайская, 20	тел/факс: 8(861-44) 3-43-55 detstvo-2008@ yandex.ru	понедельник с 08.00 до 17.20, вторник – пятница с 09.00 до 17.20, перерыв с 13.00 до 14.00, суббота и воскресенье – выходной
32.	Администрация муниципального образования Павловский район	352040 ст-ца Павловская, ул. Пушкина, 260	тел/факс: 8 (861-91) 3-17-23 8 (861-91) 5-12-64 факс: 8 (861-91) 5-20-63 pavl.detstvo@bk.ru	понедельник– пятница с 08.00 до 16.15, перерыв с 12.00 до 13.00, суббота и воскресенье – выходной
33.	Администрация муниципального образования Приморско- Ахтарский район	353860 г. Приморско- Ахтарск, ул. 50 лет Октяб- ря, 92	тел.: 8 (861-43) 3-08-82 факс: 8 (861-43) 3-09-66 ahtsid@bk.ru	понедельник-четверг с 09.00 до 18.15, пятница с 09.00 до 17.00, перерыв с 13.00 до 14.00, суббота и воскресенье – выходной
34.	Управление по вопросам семьи и детства администрации муниципального образования Северский район	353240 Северский район, ст-ца Северская, ул. Петровского, 10 «а»	тел.: 8 (861-66) 2-40-76 8 (861-66) 2-40-73 8 (861-66) 2-40-57 Detstvo-sev@ yan- dex.ru	понедельник-четверг с 08.00 до 17.00, пятница с 08.00 до 16.00, перерыв с 13.00 до 14.00, суббота и воскресенье – выходной

1	2	3	4	5
35.	Администрация муниципального образования Славянский район	353560, г. Славянск- на-Кубани, ул. Отдельская, 256 «А»	тел.: 8 (861-46) 4-34-13 8 (861-46) 2-11-57 slav-opeka@mail.ru	понедельник-пятница с 08.00 до 17.00, перерыв с 12.00 до 13.00, суббота и воскресенье – выходной
36.	Администрация муниципального образования Староминский район	353600 Староминский район, ст-ца Староминс- кая, ул. Петренко, 5	тел/факс: 8 (861-53) 4-31-16 semya-detstvo@ mail.ru	понедельник-четверг с 09.00 до 17.20, пятница с 09.00 до 17.00, перерыв с 13.00 до 14.00, суббота и воскресенье – выходной
37.	Администрация муниципального образования Тбилисский район	352360 Тбилисский район, ст-ца Тбилисская, ул. Первомайская, 17	тел.: 8 (861-58) 3-17-84 факс: 8 (861-58) 3-39-95 opekatbl@yandex.ru	понедельник с 08.00 до 17.00, вторник – пятница с 08.00 до 16.00, суббота и воскресенье – выходной
38.	Управление по вопросам семьи и детства администрации муниципального образования Темрюкский район	353500 г. Темрюк, ул. Ленина, 63	тел.: 8 (861-48) 5-29-71 8 (861-48) 5-23-77 opeka-temruk@ yandex.ru	понедельник-четверг с 08.00 до 17.00, пятница с 08.00 до 16.00, перерыв с 12.00 до 13.00, суббота и воскресенье – выходной
39.	Отдел по вопросам семьи и детства администрации муниципального образования Тимашевский район	352700 г. Тимашевск, ул. Красная, 86	тел.: 8 (861-30) 4-13-69 8 (861-30) 4-17-60 timsempolitic@ mail.ru	понедельник-четверг с 08.00 до 17.00, пятница с 08.00 до 16.00, перерыв с 12.00 до 12.50, суббота и воскресенье – выходной
40.	Администрация муниципального образования Тихорецкий район	352120 г. Тихорецк, ул. Меньшикова, 43	тел/факс: 8 (861-96) 7-46-41 8 (861-96) 7-46-41 8 (861-96) 7-25-19 8 (861-96) 4-12-81 8 (861-96) 7-59-67 tixrauopeka@ rambler.ru	понедельник-четверг с 09.00 до 18.00, пятница с 09.00 до 17.00, перерыв с 13.00 до 14.00, суббота и воскресенье – выходной

1	2	3	4	5
41.	Управление по опеке и попечительству, вопросам семьи и детства администрации муниципального образования Туапсинский район	352800 г. Туапсе, ул. Кронштадт- ская, 2	тел/факс: 8 (861-67) 2-86-33 8 (861-67) 2-37-90 opeka-tuapse@ yandex.ru	понедельник-пятница с 08.30 до 17.30, перерыв с 12.30 до 13.30, суббота и воскресенье – выходной
42.	Администрация муниципального образования Успенский район	352450 Успенский район, с. Успенское, ул. Калинина, 76	тел/факс: 8 (861-40) 5-56-97 usp_otdelopeki@ mail.ru	понедельник-четверг с 09.00 до 17.00, пятница с 09.00 до 16.00, перерыв с 13.00 до 14.00, суббота и воскресенье – выходной
43.	Отдел по вопросам семьи и детства администрации муниципального образования Усть-Лабинский район	352330 г. Усть-Лабинск, ул. Ленина, 38	тел.: 8 (861-35) 5-17-52 8 (861-35) 4-07-52 факс: 8 (861-35) 5-17-61 oogrebenukova@ adminustlabinsk.ru	понедельник-четверг с 08.00 до 17.12, пятница с 08.00 до 16.12, перерыв с 12.00 до 13.00, суббота и воскресенье – выходной
44.	Отдел по вопросам семьи и детства администрации муниципального образования Щербиновский район	353620 Щербиновский район, ст-ца Старощер- биновская, ул. Советов, 68	тел/факс: 8 (861-51) 7-79-48 opeka_starosherb@ mail.ru	понедельник-пятница с 08.00 до 16.12, перерыв с 12.00 до 13.00, суббота и воскресенье – выходной

Начальник отдела организации
оздоровления и отдыха детей
в управлении оздоровления
и отдыха детей министерства
труда и социального развития
Краснодарского края



Ю.С. Скорюкова

ПРИЛОЖЕНИЕ № 2
к административному регламенту
предоставления государственной услуги
о предоставлении органами местного
самоуправления муниципальных районов
и городских округов Краснодарского края,
осуществляющими переданные
государственные полномочия
Краснодарского края по организации
оздоровления и отдыха детей, путевок
(курсовок) родителям (законным
представителям) для детей

Начальнику уполномоченного органа
(должность, инициалы, фамилия)

фамилия, имя, отчество заявителя

документ, удостоверяющий личность

выдан _____

почтовый адрес _____

тел. (обязательно) _____

ЗАЯВЛЕНИЕ

Прошу поставить на учет на получение путевки (курсовки) в 20____ году

(выбрать вид оздоровления из предложенного, нужное подчеркнуть)

для отдыха и оздоровления в оздоровительном лагере;

для санаторно-курортного лечения в санаторной организации (без сопровождения);

для санаторно-курортного лечения в санатории для детей с родителями;

для амбулаторного лечения в бальнео- или грязелечебнице

по профилю заболевания _____

только для санаторно-курортного или амбулаторного лечения

моего ребенка _____

фамилия, имя, отчество ребенка, дата рождения ребенка

Мне разъяснено, что о наличии путевки (курсовки) для ребенка я буду уведомлен(а) только посредством телефонной связи по номеру телефона, указанному мной в заявлении. Информация об отказе от предложенной путевки (курсовки), полученная посредством телефонной связи, вносится в автоматизированную информационную систему «Учет реализации прав детей на отдых и оздоровление в Краснодарском крае», и является основанием для предоставления предложенной путевки (курсовки) следующему по очереди лицу.

Я подтверждаю, что в течение текущего календарного года не получал(а) бесплатных путевок (курсовок) для моего ребенка, не получал(а) социальной выплаты в целях частичной компенсации стоимости приобретенных мной в текущем календарном году путевок (курсовок), не воспользовался(лась) путевкой (курсовкой), приобретенной юридическим лицом, индивидуальным предпринимателем для детей своих работников для получения гранта в форме субсидии в целях частичной компенсации ее стоимости.

Я проинформирован(а) о том, что доставка к месту отдыха и оздоровления ребенка и обратно, в том числе питание ребенка в пути, осуществляется за счет средств родителя (законного представителя).

Я проинформирован(а) о том, что ответственность за доставку к месту отдыха и оздоровления ребенка и обратно, за его жизнь и безопасность в пути несет родитель (законный представитель).

Я проинформирован(а) о мере ответственности за предоставление заведомо недостоверных сведений.

Я даю согласие на получение уполномоченным органом любых данных, необходимых для проверки предоставленных мною сведений, и восполнения отсутствующей информации от соответствующих федеральных, краевых органов государственной власти и органов местного самоуправления, организаций всех форм собственности, а также на обработку и использование моих персональных данных и персональных данных ребенка.

« ___ » _____ 20__ года _____
подпись заявителя расшифровка подписи заявителя

Пакет документов, в том числе заявление, на _____ листах
приняты « _____ » _____ 20__ года « _____ » час. « _____ » мин.

должность должностного лица
уполномоченного органа
(МФЦ)

подпись должностного
лица уполномоченного
органа (МФЦ)

Ф.И.О. должностного лица
уполномоченного органа
(МФЦ)

 ЛИНИЯ ОТРЕЗА

Расписка-уведомление

Заявление и документы, представленные _____
 фамилия, имя, отчество заявителя

для постановки на учет на получение путевки (курсовки) ребенка

 фамилия, имя, отчество ребенка, дата рождения

Принял			
Дата и время приема пакета документов, в том числе заявления	Полное наименование должности должностного лица уполномоченного органа (МФЦ)	Подпись должностного лица уполномоченного органа (МФЦ)	Фамилия, инициалы должностного лица уполномоченного органа (МФЦ)

Начальник отдела организации оздоровления и отдыха детей в управлении оздоровления и отдыха детей министерства труда и социального развития Краснодарского края



Ю.С. Скорюкова

В течение 5 рабочих дней после окончания периода пребывания ребенка в организации отдыха детей и их оздоровления обязуюсь вернуть отрывной (обратный) талон к путевке (курсовке) в _____

наименование уполномоченного органа

Я подтверждаю, что в течение текущего календарного года не получал(а) бесплатных путевок (курсовок) для моего ребенка, не получал(а) социальной выплаты в целях частичной компенсации стоимости приобретенных мной в текущем календарном году путевок (курсовок), не воспользовался(лась) путевкой (курсовкой), приобретенной юридическим лицом, индивидуальным предпринимателем для детей своих работников для получения гранта в форме субсидии в целях частичной компенсации ее стоимости.

Я проинформирован(а) о том, что доставка к месту отдыха и оздоровления ребенка и обратно, в том числе питание ребенка в пути, осуществляется за счет средств родителя (законного представителя).

Я проинформирован(а) о том, что ответственность за доставку к месту отдыха и оздоровления ребенка и обратно, за его жизнь и безопасность в пути несет родитель (законный представитель).

Мне разъяснено, что в случае установления факта представления мною заведомо недостоверных, подложных сведений, документов я обязан(а) перечислить полную стоимость путевки (курсовки) на счет министерства.

« » _____ 20 года

подпись

расшифровка подписи

Начальник отдела организации
оздоровления и отдыха детей
в управлении оздоровления
и отдыха детей министерства
труда и социального развития
Краснодарского края



Ю.С. Скорюкова

ПРИЛОЖЕНИЕ № 4
к административному регламенту
предоставления государственной
услуги о предоставлении органами
местного самоуправления
муниципальных районов и городских
округов Краснодарского края,
осуществляющими переданные
государственные полномочия
Краснодарского края по организации
оздоровления и отдыха детей, путевок
(курсовок) родителям (законным
представителям) для детей

ПАМЯТКА
заявителю (получателю) путевки для отдыха
и оздоровления в оздоровительном лагере

1. Для заезда в оздоровительный лагерь ребенку необходимо иметь при себе следующие документы:

копию свидетельства о рождении ребенка или копию паспорта ребенка, достигшего возраста 14 лет;

путевку;

страховой полис обязательного медицинского страхования;

медицинскую справку по форме 079/у;

справку об отсутствии контакта с инфекционными заболеваниями;

исследования на гельминтозы и кишечные протозоозы;

данные о проведенных профилактических прививках.

2. В течение 5 рабочих дней после окончания периода пребывания ребенка в оздоровительном лагере отрывной (обратный) талон к путевке подлежит возврату в _____

наименование уполномоченного органа

Начальник отдела организации
оздоровления и отдыха детей
в управлении оздоровления
и отдыха детей министерства
труда и социального развития
Краснодарского края



Ю.С. Скорюкова

ПРИЛОЖЕНИЕ № 5

к административному регламенту
предоставления государственной услуги
о предоставлении органами местного
самоуправления муниципальных районов
и городских округов Краснодарского края,
осуществляющими переданные
государственные полномочия
Краснодарского края по организации
оздоровления и отдыха детей, путевок
(курсовок) родителям (законным
представителям) для детей

ПАМЯТКА

заявителю (получателю) путевки (курсовки) для лечения в санаторной организации

1. Для заезда в санаторную организацию необходимо иметь при себе следующие документы:

копию свидетельства о рождении ребенка или копию паспорта ребенка, достигшего возраста 14 лет;

документ, удостоверяющий личность лица, сопровождающего ребенка (для сопровождающего);

путевку (курсовку);

страховой полис обязательного медицинского страхования ребенка;

санаторно-курортную карту для детей;

справку об отсутствии контакта с инфекционными заболеваниями;

исследования на гельминтозы и кишечные протозоозы;

данные о проведенных профилактических прививках;

копию справки, подтверждающей факт установления инвалидности ребенка, выдаваемой государственными федеральными учреждениями медико-социальной экспертизы (для ребенка-инвалида);

индивидуальную программу реабилитации или абилитации ребенка-инвалида, выдаваемую государственными федеральными учреждениями медико-социальной экспертизы (для ребенка-инвалида);

справку об отсутствии противопоказаний у сопровождающего лица для пребывания в санаторной организации (для сопровождающего).

2. В течение 5 рабочих дней после окончания периода пребывания ребенка в санаторной организации отрывной (обратный) талон к путевке (курсовке) подлежит возврату в _____

наименование уполномоченного органа

Начальник отдела организации
оздоровления и отдыха детей
в управлении оздоровления и отдыха
детей министерства труда и социального
развития Краснодарского края



Ю.С. Скорюкова

ПРИЛОЖЕНИЕ № 6
к административному регламенту
предоставления государственной услуги
о предоставлении органами местного
самоуправления муниципальных районов
и городских округов Краснодарского
края, осуществляющими переданные
государственные полномочия
Краснодарского края по организации
оздоровления и отдыха детей, путевок
(курсовок) родителям (законным
представителям) для детей

АКТ
об утрате отрывного (обратного) талона к путевке (курсовке)

« ____ » _____ 20__ года

_____ место составления

В соответствии с _____
реквизиты документа, которым образована комиссия

_____ комиссия в составе:

1. _____
должность, Ф.И.О.
2. _____
должность, Ф.И.О.
3. _____
должность, Ф.И.О.

составила акт о том, что _____
Ф.И.О. заявителя

утратил отрывной (обратный) талон к путевке (курсовке) _____

для ребенка _____
фамилия, имя, отчество ребенка, дата рождения ребенка

фактически пребывавшего в _____

_____ наименование и адрес организации отдыха детей и их оздоровления

в период с _____ по _____ 20__ года.

Приложение: справка организации отдыха детей и их оздоровления, подтверждающая факт оказанных услуг ребенку по путевке (курсовке) с указанием фактического срока пребывания ребенка на 1 л.

подпись

расшифровка подписи

подпись

расшифровка подписи

подпись

расшифровка подписи

Начальник отдела организации
оздоровления и отдыха детей
в управлении оздоровления
и отдыха детей министерства
труда и социального развития
Краснодарского края



Ю.С. Скорюкова

ПРИЛОЖЕНИЕ № 7
к административному регламенту
предоставления государственной
услуги о предоставлении органами
местного самоуправления
муниципальных районов и городских
округов Краснодарского края,
осуществляющими переданные
государственные полномочия
Краснодарского края по организации
оздоровления и отдыха детей, путевок
(курсовок) родителям (законным
представителям) для детей

СОГЛАСОВАНО:

УТВЕРЖДАЮ:

должность руководителя организации
отдыха детей и их оздоровления

должность начальника уполномоченного
органа (администрации муниципального
образования)

полное наименование организации
отдыха детей и их оздоровления
в соответствии с Уставом (Положением)

полное наименование уполномоченного
органа (администрации муниципального
образования) в соответствии с Уставом
(Положением)

подпись расшифровка подписи

М.П. (при наличии)

подпись расшифровка подписи

М.П.

РЕЕСТР
оздоровленных детей

Наименование организации отдыха детей и их оздоровления:

Наименование муниципального образования:

Реквизиты контракта (№, дата):

Периоды заезда: с _____ 20__ года по _____ 20__ года

№ п/п	Ф.И.О. ребенка	Возраст ребенка на момент выдачи путевки (курсовки) в организации отдыха детей и их оздоровления (количество полных лет)	Серия и номер путевки (курсовки)	Фактическое пребывание в организации отдыха детей и их оздоровления (дней)	Фактическая стоимость полученной (оказанной) услуги (руб.)	Наличие отрывного (обратного) талона	
						да/нет	в случае отсутствия талона, № и дата акта
1	2	3	4	5	6	7	8
	Итого	X	X			X	X

Главный бухгалтер организации
отдыха детей и их оздоровления

Главный бухгалтер уполномоченного
органа (администрации муниципального
образования)

полное наименование организации
отдыха детей и их оздоровления

полное наименование уполномоченного
органа (администрации муниципального
образования)

подпись расшифровка подписи

подпись расшифровка подписи

« ____ » _____ 20__ года

« ____ » _____ 20__ года

Начальник отдела организации
оздоровления и отдыха детей
в управлении оздоровления
и отдыха детей министерства
труда и социального развития
Краснодарского края



Ю.С. Скорюкова

ПРИЛОЖЕНИЕ № 8
к административному регламенту
предоставления государственной услуги
о предоставлении органами местного
самоуправления муниципальных районов
и городских округов Краснодарского края,
осуществляющими переданные
государственные полномочия
Краснодарского края по организации
оздоровления и отдыха детей, путевок
(курсовок) родителям (законным
представителям) для детей

Начальнику уполномоченного органа
(должность, инициалы, фамилия)

фамилия, имя, отчество заявителя

документ, удостоверяющий личность

выдан _____

почтовый адрес _____

тел. (обязательно) _____

ЗАЯВЛЕНИЕ
о возврате выданной заявителю путевки (курсовки)

Я, _____,
фамилия, имя, отчество заявителя

возвращаю путевку (курсовку) № _____, выданную для ребенка

фамилия, имя, отчество ребенка, дата рождения ребенка

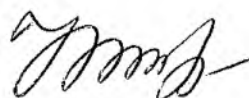
В _____
наименование и адрес организации отдыха детей и их оздоровления

с периодом пребывания с _____ по _____ 20__ года

в связи с _____
причина возврата путевки (курсовки)

«__» _____ 20__ года _____
подпись расшифровка подписи

Начальник отдела организации
оздоровления и отдыха детей
в управлении оздоровления
и отдыха детей министерства
труда и социального развития
Краснодарского края



Ю.С. Скорюкова

ПРИЛОЖЕНИЕ № 9
к административному регламенту
предоставления государственной услуги
о предоставлении органами местного
самоуправления муниципальных районов
и городских округов Краснодарского
края, осуществляющими переданные
государственные полномочия
Краснодарского края по организации
оздоровления и отдыха детей, путевок
(курсовок) родителям (законным
представителям) для детей

АКТ
о возврате выданной заявителю путевки (курсовки)

_____ « ____ » _____ 20__ года
место составления

В соответствии с _____
реквизиты документа, которым образована комиссия

_____ комиссия в составе:

1. _____
должность, Ф.И.О.

2. _____
должность, Ф.И.О.

3. _____
должность, Ф.И.О.

составила акт о том, что _____
Ф.И.О. заявителя

получивший путевку (курсовку) № _____ для ребенка

_____ фамилия, имя, отчество ребенка, дата рождения ребенка

В _____
наименование и адрес организации отдыха детей и их оздоровления

с периодом пребывания с _____ по _____ 20__ года

вернул ее _____ без объяснения причин.
дата возврата путевки (курсовки)

подпись

расшифровка подписи

подпись

расшифровка подписи

подпись

расшифровка подписи

Начальник отдела организации
оздоровления и отдыха детей
в управлении оздоровления
и отдыха детей министерства
труда и социального развития
Краснодарского края



Ю.С. Скорюкова

ПРИЛОЖЕНИЕ № 10
к административному регламенту
предоставления государственной услуги
о предоставлении органами местного
самоуправления муниципальных районов
и городских округов Краснодарского края,
осуществляющими переданные
государственные полномочия
Краснодарского края по организации
оздоровления и отдыха детей, путевок
(курсовок) родителям (законным
представителям) для детей

АКТ
об аннулировании путевки (курсовки)

_____ « ____ » _____ 20__ года
место составления

В соответствии с _____
реквизиты документа, которым образована комиссия

_____ комиссия в составе:

1. _____
должность, Ф.И.О.

2. _____
должность, Ф.И.О.

3. _____
должность, Ф.И.О.

составила акт о том, что ребенок _____
фамилия, имя, отчество ребенка, дата рождения ребенка

не прибыл в _____
наименование и адрес организации отдыха детей и их оздоровления

в установленный путевкой (курсовкой) № _____

период пребывания с _____ по _____ 20__ года.

В связи с тем, что путевка (курсовка) № _____

стоимостью _____ рублей
сумма указывается прописью

выданная _____ не возвращена,
Ф.И.О. заявителя

данная путевка (курсовка) считается аннулированной с даты составления настоящего акта.

подпись

расшифровка подписи

подпись

расшифровка подписи

подпись

расшифровка подписи

Начальник отдела организации
оздоровления и отдыха детей
в управлении оздоровления
и отдыха детей министерства
труда и социального развития
Краснодарского края



Ю.С. Скорюкова

ПРИЛОЖЕНИЕ № 11
к административному регламенту
предоставления государственной услуги
о предоставлении органами местного
самоуправления муниципальных районов
и городских округов Краснодарского края,
осуществляющими переданные
государственные полномочия
Краснодарского края по организации
оздоровления и отдыха детей, путевок
(курсовок) родителям (законным
представителям) для детей

АКТ
возврата невыданных заявителям путевок (курсовок)

_____ « ____ » _____ 20__ года
место составления

В соответствии с _____
реквизиты документа, которым образована комиссия

_____ комиссия в составе:

1. _____
должность, Ф.И.О.
2. _____
должность, Ф.И.О.
3. _____
должность, Ф.И.О.

составила акт о том, что в связи с _____
причина невыдачи путевок (курсовок)

путевки (курсовки) с № _____ по № _____

в _____
наименование и адрес организации отдыха детей и их оздоровления

с периодом пребывания с _____ по _____ 20__ года

стоимостью _____ рублей каждая,
сумма указывается прописью

выданные _____

наименование уполномоченного органа

подлежат возврату в министерство труда и социального развития Краснодарского края.

подпись_____
расшифровка подписи_____
подпись_____
расшифровка подписи_____
подпись_____
расшифровка подписи

Начальник отдела организации
оздоровления и отдыха детей
в управлении оздоровления
и отдыха детей министерства
труда и социального развития
Краснодарского края

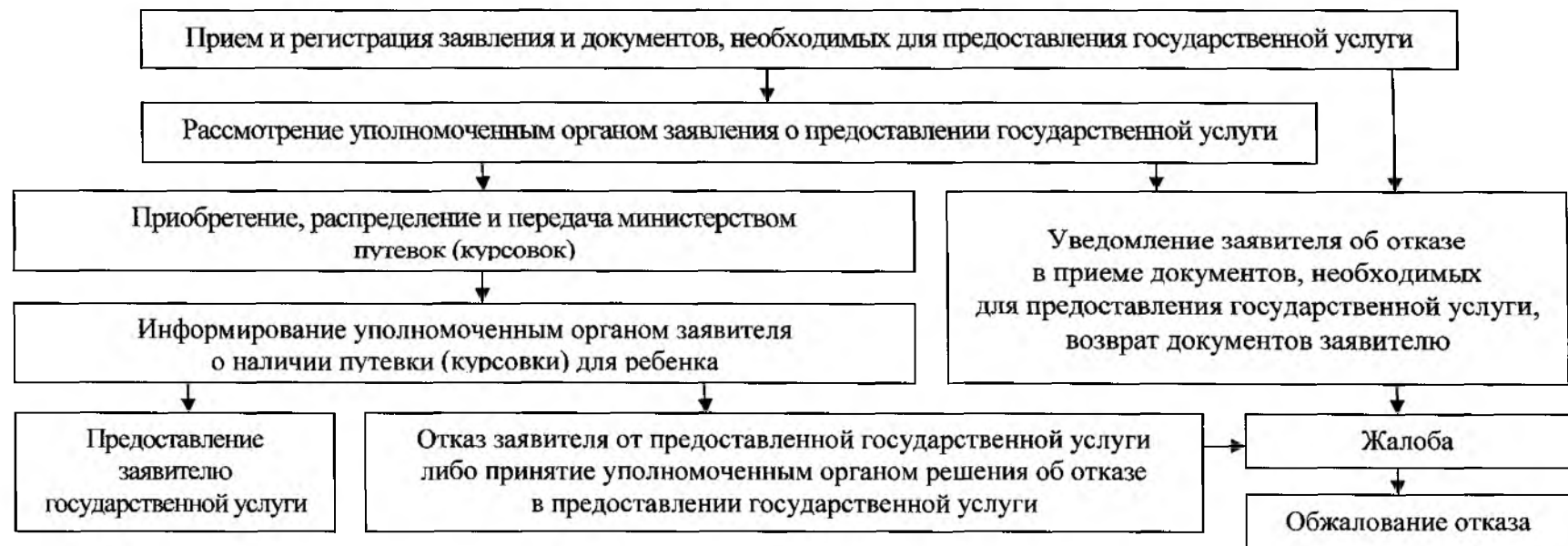


Ю.С. Скорюкова

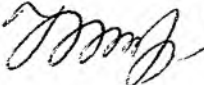
ПРИЛОЖЕНИЕ № 12

к административному регламенту предоставления государственной услуги о предоставлении органами местного самоуправления муниципальных районов и городских округов Краснодарского края, осуществляющими переданные государственные полномочия Краснодарского края по организации оздоровления и отдыха детей, путевок (курсовок) родителям (законным представителям) для детей

БЛОК – СХЕМА предоставления государственной услуги



Начальник отдела организации оздоровления и отдыха детей в управлении оздоровления и отдыха детей министерства труда и социального развития Краснодарского края

 Ю.С. Скорюкова