

## ЗАПИСКА

### о работе отделов, управлений, администраций сельских поселений с обращениями граждан за 1-е полугодие 2014 года.

Администрацией муниципального образования Кушевский район совместно с администрациями сельских поселений Кушевского района проводилась работа с обращениями граждан в отчетном периоде в соответствии с Конституцией Российской Федерации, требованиями Федерального закона от 02 мая 2006 года № 59-ФЗ «О порядке рассмотрения обращений граждан Российской Федерации», Федерального закона от 09 февраля 2009 года № 8-ФЗ «Об обеспечении доступа к информации о деятельности государственных органов и органов местного самоуправления», закона Краснодарского края от 28 июня 2007 года № 1270-КЗ «О дополнительных гарантиях реализации права граждан на обращение в Краснодарском крае», закона Краснодарского края от 23 июня 2010 года № 2000-КЗ «Об обеспечении доступа к информации о деятельности государственных органов Краснодарского края, органов местного самоуправления в Краснодарском крае», Порядком работы с обращениями граждан в администрации муниципального образования Кушевский район, утвержденным постановлением администрации муниципального образования Кушевский район от 21 мая 2014 года № 874.

**В администрацию муниципального образования Кушевский район в отчетном периоде поступило 242 письменных обращения (на 42 меньше, чем за 1-е полугодие 2013 года), в том числе в форме электронного документа – 3, что составляет от общего количества 1%.**

Доля коллективных писем в общем количестве корреспонденции не изменилась и составила 8,6% (21).

Динамика поступления обращений представлена в *диаграмме № 1*.

Наибольшее количество письменных обращений (в расчете на 1000 человек населения) в администрацию муниципального образования Кушевский район поступило от жителей **Новомихайловского сельского поселения, Кушевского сельского поселения, Шкуринского сельского поселения.**

Количество поступивших обращений из перечисленных сельских поселений превышает среднерайонный показатель (*диаграмма № 2*).

**145 писем в администрацию района поступило из вышестоящих органов:** из администрации края – **126** (на **28** обращений меньше, чем за 1-е полугодие 2013 года), в том числе из Администрации Президента Российской Федерации - **45** (на **4** обращения меньше, чем за 1-е полугодие 2013 года); из других органов, депутатов, редакций газет и журналов – **18**; Законодательного Собрания Краснодарского края – **1**.

На 28 писем уменьшилось количество обращений, поступивших в администрацию Краснодарского края, и составило 52% (125 писем).

Наибольшее количество письменных обращений граждан в администрацию края (в расчете на 1000 человек населения) направлено жителями Среднечубуркского, Новомихайловского, Перьомайского сельских

поселений. Количество поступивших обращений из перечисленных сельских поселений превышает среднерайонный показатель (*диаграмма № 3*).

Наибольшее количество письменных обращений граждан, поступивших в Администрацию Президента Российской Федерации (*в расчете на 1000 человек населения*) направлено жителями Кисляковского сельского поселения, Первомайского сельского поселения, Куцевского сельского поселения, Глебовского сельского поселения, Среднечубуркского сельского поселения (*диаграмма № 4*).

Все обращения, поступившие в Администрацию Президента Российской Федерации и администрацию Краснодарского края в администрации муниципального образования Куцевский район находятся на особом контроле.

В 2014 году в совмещенную общественную приемную губернатора Краснодарского края с общественной приемной администрации муниципального образования Куцевский район обращения не поступали.

Во исполнении поручения Президента Российской Федерации от 23 июля 2013 года № Пр-1730 администрацией муниципального образования Куцевский район с 1 января 2014 года на закрытом информационном ресурсе в информационно-коммуникационной сети Интернет по адресу: ССТУ.РФ (далее – Интернет – портал ССТУ.РФ) организована работа по заполнению раздела «Результаты рассмотрения обращений». В отчетном периоде на Интернет – портале ССТУ.РФ были размещены данные о 9 обращениях, адресованных Президенту Российской Федерации.

В письменных обращениях граждан за 1-е полугодие 2014 года всего затронуто **242 вопроса**, доминировали вопросы жилищно-коммунального хозяйства, оказания материальной помощи, землепользования, медицинского обслуживания.

Наибольшее количество обращений затрагивало вопросы **жилищно-коммунального хозяйства (42%)**. В обращениях по-прежнему приоритетными остались проблемы связанные с реализацией права на участие в разнообразных жилищных программах, обеспечением жильем детей-сирот, инвалидов и семей, имеющих детей-инвалидов, постановкой на учет и восстановлением в очереди на получение жилья, оказанием содействия в улучшении жилищных условий путем предоставления жилого помещения по договору социального найма, выполнением капитального ремонта жилья. Также обратившихся интересовали вопросы строительства и реконструкции тротуаров, дорог, газификации улиц и частных домовладений. Претензии заявителей касались начисления платы за жилищно-коммунальные услуги, тарифы, перебои в электроснабжении, отключения водоснабжения.

Актуальными по-прежнему являлись проблемы выделения материальной помощи малообеспеченной категории граждан, в связи с этим продолжает работу комиссия по рассмотрению особых вопросов о назначении материальной помощи гражданам, проживающим на территории муниципального образования Куцевский район, попавшим в трудную жизненную ситуацию, в соответствии с положением, утвержденным

постановлением администрации муниципального образования Кушевский район от 22 августа 2012 года, значительную долю обращений занимают **вопросы по оказанию материальной помощи – 31**, что составляет **13%** от общего количества обращений (на 6 обращений больше, чем за 1-е полугодие 2013 года).

Вопросы земельных отношений содержались в **10%** обращений. Приоритетными в указанной сфере оставались проблемы выделения участков под индивидуальное жилищное строительство и личные подсобные хозяйства, несудебные земельные споры. **Увеличилось** число обращений по отношению к 2013 году **на 3 письма**. Всего поступило **25 обращений**.

**Уменьшилось** число обращений, поступивших по вопросу **медицинского обслуживания**, что на 10 писем меньше, чем за 1-е полугодие 2013 года и составляет **5% (11)**. Чаще всего авторы обращались по вопросу работы медицинских учреждений и их сотрудников, лекарственного обеспечения, выделения льготных путевок.

Тематика вопросов в письменных обращениях граждан, поступивших в администрацию муниципального образования Кушевский район представлена в *диаграмме № 5*.

Тематика вопросов, поднимаемых гражданами, направившими письменные обращения в Администрацию Президента Российской Федерации и в администрацию Краснодарского края изложена в *диаграммах № 6 и № 7*.

Главе муниципального образования Кушевский район и его заместителям доведены 100 процентов обращений.

Поступившие обращения рассматривались в установленные сроки: до 10 дней – 67 писем, до 15 дней – 54 письма, до 20 дней – 36 писем, до 30 дней – 63 письма и свыше 30 дней – 8 писем.

**7 письменных обращений**, содержащих вопросы, решение которых не входит в компетенцию администрации муниципального образования Кушевский район, направлены в течение семи дней со дня регистрации в соответствующий орган или соответствующему лицу, в компетенцию которых входит решение поставленных в обращении вопросов, с уведомлением гражданина.

С целью повышения качества рассмотрения обращений **контролировалось 97 процентов** поручений. Промежуточные информации находились на дополнительном контроле и контроле полного исполнения поручений.

В предоставленной записке по работе с обращениями граждан за 1-е полугодие 2014 года администрацией Краснодарского края **рост повторных и многократных обращений**, поступивших в администрацию Краснодарского края **снизился**.

Количество **коллективных обращений** составило **9%** от общего числа писем, что на **3 обращения** больше, чем в 1 полугодии 2013 года. Коллективные обращения в основном рассматриваются комиссионно, комиссионно с выездом на место. Необходимо после каждого комиссионного

выезда на место составлять акт выезда, так в Первомайском сельском поселении Кущевского района это принято за основу.

В администрации муниципального образования Кущевский район рассмотрено **242 письменных обращения** из них: **35** писем рассмотрено **комиссионно**, **60** обращений рассмотрено **комиссионно с выездом на место**, **29** письменных обращений рассмотрено **с выездом на место**. **78** обращений **поддержано, в том числе меры приняты**, что составляет от общего количества **34%**, по **143** письменным обращениям, что составляет **63%** от общего количества, граждане получили ответы **разъяснительного характера**.

В отчётном периоде в администрацию муниципального образования Кущевский район поступило **219 устных обращений** граждан. Из них одна треть записывались по телефону. В сравнении с аналогичным периодом прошлого года этот показатель увеличился на 33 обращения и составил **15 %**.

Динамика поступления устных обращений граждан за 1-е полугодие 2014 года представлена в таблице в абсолютных показателях:

**Динамика поступления устных обращений граждан  
за последние 5 лет в абсолютных показателях.**

	2010 год	2011 год	2012 год	2013 год	2014 год
Поступило обращений всего:	175	249	123	186	219
Принято в общественной приёмной:	396	249	240	260	256

Главой муниципального образования Кущевский район принято **107** человек, его заместителями **87** человек, в том числе: С.В.Ламоновым - **30**, А.М.Калюжным - **23**, М.М.Брайковым - **17**, В.И.Пикаловым - **1**, Т.В.Шевяковой - **6**, М.В.Кашиным - **5**.

Чаще других посещали общественную приёмную администрации муниципального образования Кущевский район (в расчёте на 1000 человек населения) жители сельских поселений: Ильинского, Новомихайловского, Раздольненского, Полтавченского, Глебовского. Активность посещения общественной приёмной администрации муниципального образования Кущевский район (на 1000 человек населения) жителями сельских поселений представлена в (диаграмме № 8).

Посетителям разъяснялся порядок решения поднимаемых вопросов, принимались необходимые меры по оперативному разрешению проблем заявителей. Проблемные вопросы рассматривались в ходе личных и личных выездных приёмов граждан руководством администрации Кущевского района.

Анализ устных обращений показал, что приоритетными являются **вопросы коммунального хозяйства (19,2%)**. В сравнении с аналогичным

периодом прошлого года доля обращений увеличилась (на 7,6%). Из них 4,5% жалоб касаются газификации улиц и частных домовладений. По сравнению с 2013 годом данные вопросы снизились на 0,7%, в связи с активным участием Кущёвского района в краевых целевых программах по развитию газификации в Краснодарском крае. В каждом сельском поселении имеется газ. Кущёвский район газифицирован на 72%. 4,5% претензий касались перебоев в водоснабжении и по вопросу качества подаваемой воды, что заметно снизилось, в связи с тем, что вода в Кущёвском районе подаётся круглосуточно и график подачи воды не вводился. Вдвое увеличилось количество жалоб по вопросам ремонта дорог и тротуаров, что составило 7%. Активными по данному вопросу были жители Раздольненского, Среднечубуркского, Шкуринского сельских поселений. Вопросы благоустройства населённых пунктов и придомовых территорий содержались в трёх обращениях.

17% составили вопросы **земельных отношений**. По-прежнему значительное место занимают земельные споры и просьбы о выделении земельных участков под индивидуальное жилищное строительство, часть из них для многодетных семей, а так же под личное подсобное хозяйство. Наибольшее количество обратившихся граждан, по этому вопросу, были жители Кущёвского сельского поселения.

**Жилищные вопросы** составили 6,8%, по сравнению с аналогичным периодом 2013 года данные обращения снизились на 0,7%. Большинство вопросов связано с предоставлением жилья или переселением из аварийного и ветхого жилья. Приоритетными остаются обращения по вопросу постановки на учёт нуждающихся в улучшении жилищных условий, а так же реализации права на участие в разнообразных жилищных программах, т.к. Кущёвский район продолжает принимать участие в федеральной программе «Устойчивое развитие сельских территорий до 2017 года».

**По вопросам социального обеспечения** поступило 23 обращения (10,5)%. Данный блок содержит просьбы установления и восстановления группы инвалидности, содействия в выделении части средств материнского (семейного) капитала на различные нужды, в большей степени на погашение кредитов или приобретение нового жилья, обеспечения инвалидов и детей санаторно-курортными путёвками и средствами реабилитации, оказание материальной помощи малоимущим слоям населения, устройство детей из малообеспеченных семей в детские дошкольные учреждения.

**По вопросам ремонта жилья** поступило 11 (1,6%) обращений. Большинство из них связано с просьбами о помощи в текущем и капитальном ремонте индивидуальных домовладений, квартир и многоквартирных домов.

В разделе **здравоохранение** поступило 12 обращений, что составило 5,4% от общего количества обращений, большинство из них просьбы о материальной помощи на приобретение дорогостоящих лекарственных препаратов или об обеспечении льготными лекарствами. Поступали просьбы о содействии в оказании квалифицированной медицинской помощи за пределами Кущёвского района. Специалистами МБУЗ «Кущёвская ЦРБ» ежемесячно

проводятся выездные «Дни здоровья» в сельских поселениях. За 1-е полугодие 2014 года принято более 20 тысяч жителей.

Основные вопросы устных обращений представлены в *диаграмме № 9*.

Для оперативности решения вопросов в администрации муниципального образования Кущевский район продолжает работу телефон «горячей линии», где круглосуточно принимаются и регистрируются обращения граждан оперативным дежурным дежурно-диспетчерской службы администрации и передаются на резолюцию главе муниципального образования Кущевский район. На все поступившие звонки главой муниципального образования Кущевский район оформляются поручения, которые передаются в общественную приемную на контроль до полного их исполнения.

За 1-е полугодие 2014 года в администрацию муниципального образования Кущевский район поступило 126 звонков.

В каждом сельском поселении работает телефон «доверия» и «горячей линии», а также размещены «почтовые ящики» для сбора письменных обращений, в том числе и ящики «Почта губернатору». За 1-е полугодие 2014 года в администрации сельских поселений поступило 5 звонков.

Более сложные и проблемные вопросы, поднятые на приеме и в письменных обращениях граждан, рассматриваются лично главой муниципального образования Кущевский район комиссионно и с выездом на место. В ходе личной встречи глава муниципального образования Кущевский район информирует население о мероприятиях по дальнейшему социально-экономическому развитию Кущевского района и предлагает гражданам обращаться к нему по любому вопросу, как в устной форме, по телефону или в письменной, разъясняя, что на местах и сообща можно решить оперативно любые вопросы. Регулярно в приеме граждан с главой муниципального образования Кущевский район принимают участие заместители главы муниципального образования Кущевский район, главы сельских поселений, руководители предприятий и учреждений, начальники отделов.

Руководством администрации муниципального образования Кущевский район большое внимание уделяется личным и выездным приемам граждан.

В 1 полугодии 2014 года состоялось 11 выездных общественных приемов граждан в сельские поселения, в ходе которых было принято 101 человек, из них: главой муниципального образования Кущевский район - 45.

На 2-е полугодие 2014 года запланирован график личного приема граждан главой муниципального образования Кущевский район на предприятиях и в учреждениях района.

Для снижения количества обращений в краевые и федеральные органы власти и улучшения работы с населением в марте-апреле месяце 2014 года проведены открытые сессии в каждом сельском поселении с участием всех служб района, в ходе которых жители получали квалифицированные разъяснения. Все пожелания и замечания обобщены, на них даны письменные поручения главой муниципального образования Кущевский район по их исполнению, выдано 82 поручения. Оформлялись регистрационно-контрольные

карточки, которые рассматривались в соответствии с Федеральным законом от 02 мая 2006 года № 59-ФЗ «О порядке рассмотрения обращений граждан Российской Федерации».

Функционирует сайт администрации муниципального образования Куцевский район, в разделе "Администрация района" подраздел «Контакты» размещена информация о работе общественной приемной администрации муниципального образования Куцевский район, а также график приема главой района и его заместителями.

Работает сайт «Станица Куцевская.рф» в разделе форум – тема форума «Административное». Гражданами задаются вопросы главе муниципального образования Куцевский район, рассматриваются и даются ответы гражданам на форуме в соответствии с Федеральным законом от 02 мая 2006 года № 59-ФЗ «О порядке рассмотрения обращений граждан Российской Федерации».

Редакцией районной газеты "Наше время" регулярно используются различные формы и методы работы с населением. Публикуются вопросы, рассматриваемые на планерных совещаниях главы муниципального образования Куцевский район и на сессиях Совета муниципального образования Куцевский район, социально значимые нормативно-правовые акты и целевые программы, а также вопросы, поднятые на личных приемах граждан главой муниципального образования Куцевский район.

Анализируя полученные обращения граждан, прослеживается тенденция низкой правовой грамотности населения. С этой целью правовая помощь населению оказывается в ходе проведения сходов граждан, выездных личных приемов главой муниципального образования Куцевский район в сельских поселениях, в ходе работы в поселениях общественной приемной главы района.

В 1 полугодии 2014 года состоялись выезды по запланированному графику оказания методической помощи специалистами управления делами администрации муниципального образования Куцевский район по вопросу реализации Федерального закона № 59-ФЗ «О порядке рассмотрения обращений граждан Российской Федерации» в Первомайское сельское поселение, Шкуринское сельское поселение, Краснополянское сельское поселение.

Несмотря на проводимую работу по оказанию всесторонней помощи гражданам, объективному и своевременному рассмотрению предложений, заявлений, жалоб, имели место недостатки и нарушения действующего законодательства, регламентирующего работу с обращениями граждан, допускались нарушения.

Администрацией Первомайского сельского поселения при рассмотрении устных обращений:

не на все устные обращения граждан, поступающие на главу Первомайского сельского поселения Куцевского района, давались письменные ответы заявителям, в связи с чем нарушены требования Федерального закона от 02 мая 2006 года № 59-ФЗ «О порядке рассмотрения обращений граждан Российской Федерации», такие обращения, как: Шиба Л.И. от 25 февраля 2013

года № УО-13-1; Чернявского С.А. от 14 мая 2013 года № УО-13-6; Быкова В.А. от 30 апреля 2013 года № УО-13-5; 4; Лахно М.В. от 22 июля 2013 года № УО-13-10;

на ответах специалистов нет резолюции главы сельского поселения: списано обращение «В дело» или находится на дополнительном контроле;

главе Первомайского сельского поселения Кущевского района рекомендовано лично заполнять резолюцию на регистрационно-контрольной карточке.

При рассмотрении устных обращений в администрации Среднечубуркского сельского поселения в наличии имелись не все регистрационно-контрольные карточки на поступившие устные обращения, ответы заявителям не давались.

Администрацией Шкуринского сельского поселения Кущевского района при рассмотрении обращений допускались следующие недостатки и упущения, а также **грубые нарушения** Федерального закона от 02 мая 2006 года № 59-ФЗ «О порядке рассмотрения обращений граждан Российской Федерации»:

на регистрационно-контрольных карточках нет индекса номенклатуры дела и на обороте карточки нет даты исполнения и исходящего номера документа;

на некоторых ответах заявителям не ставились ФИО и номер телефона исполнителя обращений;

обращение Кондратенко Леонида Борисовича, проживающего по адресу: Кущевский район, х. Пионер, Пионерская ул., 42, по вопросу выступления инициатором публичных слушаний по теме изменения разрешенного использования земельного участка. Поступило обращение в администрацию сельского поселения 18 января 2013 года № 2/02-20, ответ направлен заявителю 18 февраля 2013 года № 104/02-31, т.е. обращение рассмотрено 32 дня, что нарушает 59-ФЗ «О порядке рассмотрения обращений граждан Российской Федерации». Ответ дан заявителю, что ведется работа по подготовке документов для назначения публичных слушаний, после чего обращение не поставлено на дополнительный контроль;

обращение Панкова Владимира Васильевича, проживающего по адресу: Кущевский район, х. Нардегин, Пионерская, 16, поступило в администрацию сельского поселения 14 мая 2013 года № 9/02-20, ответ направлен заявителю 13 июня 2013 года № 357/02-31, рассмотрено аналогично обращению Кондратенко Л.Б., по такому же вопросу, нарушен срок рассмотрения на 1 календарный день;

обращение Корякиной Тамары Ивановны, проживающей по адресу: Кущевский район, ст-ца Шкуринская, Чапаева ул., 60, по вопросу постройки соседкой Зыковой В.Г. сараев вместо забора. Поступило обращение 15 мая 2013 года № 10/02-20, ответ направлен заявителю 14 июня 2013 года, т.е. нарушен Федеральный закон № 59-ФЗ на 1 день. В содержании ответа указано, что Зыковой В.Г. рекомендовано явиться в администрацию сельского поселения с полным пакетом документов на домовладение для выявления законности



хозяйственных построек, возведенных на границе, т.е. решение вопроса не требовало каких либо действий, обращение нужно было рассмотреть в течение 10 дней;

на обращение Костенко Владимира Александровича, проживающего по адресу: Куцевский район, ст-ца Шкуринская, Кубанская ул., 7, по вопросу привлечения к административной ответственности Федотова Н.В., регистрационный входящий номер 13/02-20 от 27 мая 2013 года, ответ отправлен с нарушением Федерального закона на 2 дня, 27 июня 2013 года № 387/02-31;

также обращения Сафоновой Светланы Николаевны, Сергиенко Лидии Владимировны, Бондаренко Ивана Васильевича рассмотрены с нарушением Федерального закона от 2 мая 2006 года № 59-ФЗ «О порядке рассмотрения обращений граждан Российской Федерации».

В администрации Краснополянского сельского поселения допускались следующие недочеты:

в регистрационно-контрольных карточках не все реквизиты заполнялись правильно: на лицевой стороне регистрационно-контрольных карточках не везде имелась резолюция главы сельского поселения о выданном задании, хотя имелся ответ заявителю; на обратной стороне регистрационно-контрольных карточках не везде есть дата исполнения и номер дела; нет росписи исполнителя о получении задания и его письменного ответа главе сельского поселения о выполнении задания;

нет регистрационно-контрольных карточек и материалов рассмотрения устных обращений за 2014 год;

в регистрационно-контрольных карточках не все реквизиты оформлены.

Администрациями сельских поселений Куцевского района допускались такие нарушения как:

не в полном объеме заполняется графа «Из какого органа поступило обращение (номер и дата)»;

нет краткого содержания фактического рассмотрения обращений;

не указывается каким способом рассмотрено обращение;

отсутствуют конкретные ответы на все поставленные вопросы;

информация представляется не тому должностному лицу, которое наложило резолюцию;

не указывается регистрационный номер документа, на который дается информация;

не указывается исходящий номер документа;

не указывается фамилия исполнителя на ответах, отсутствуют их подписи на вторых экземплярах ответов;

отсутствуют отметки о согласии заявителей с устными разъяснениями;

не организована ни в одном сельском поселении аналитическая работа с обращениями граждан: не делаются ежемесячные отчеты, нет ежеквартального анализа по обращениям граждан главе сельского поселения, нет полугодового и годового отчета главе сельского поселения;

отсутствует тематика вопросов, поступивших обращений в администрации сельских поселений Кущевского района, администрацию муниципального образования Кущевский район;

ответы на обращения граждан оформляются не в соответствии с инструкцией по делопроизводству, не используются «образцы ответов» разработанные специалистом управления делами администрации муниципального образования Кущевский район, ответственным за письменные обращения граждан.

Все обращения, поступающие в администрацию муниципального образования Кущевский район, находятся на контроле до полного исполнения в общественной приемной администрации муниципального образования Кущевский район. Специалистами управления делами прослеживается ход исполнения всех обращений, поступающих в администрацию муниципального образования Кущевский район. Кроме этого, специалисты управления делами осуществляют строгий контроль за сроками рассмотрения обращений граждан, делают запросы по предоставлению информации о рассмотрении обращений в соответствующие органы, контролируют достоверность полученной информации, предоставление ее в указанный срок и обеспечивают своевременную отправку ответов адресату.

С целью повышения качества рассмотрения обращений граждан промежуточные ответы на обращения поставлены на дополнительный контроль до полного их разрешения. Ответы не полные, формальные, с формулировками трудными для восприятия граждан, содержащие неточную информацию без ссылок на законодательные акты, возвращаются на доработку исполнителям.

Для снятия социальной напряженности в администрации муниципального образования Кущевский район установлен «ящик доверия для субъектов малого и среднего бизнеса». Поступающие в них жалобы, заявления и предложения граждан рассматриваются соответствующей комиссией по развитию предпринимательства.

Для снижения криминогенной обстановки и удовлетворения всех просьб и жалоб граждан начальником отдела МВД России по Кущевскому району и его заместителями проводятся выездные приемы граждан по всем сельским поселениям Кущевского района. За 1-е полугодие 2014 года проведено 24 выезда, принято 35 человек.

Для удобства жителей Кущевского района, ликвидации очередей, бюрократической волокиты продолжает свою работу открывшийся в 2011 году многофункциональный центр предоставления государственных и муниципальных услуг, который работает в режиме «одного окна». На сегодняшний день в МФЦ оказывается 65 услуг (в том числе 40 муниципальных). В 1 полугодии 2014 года снижено количество обращений граждан, специалистами центра принято 16478 человек (на 4959 человек меньше, чем за 1-е полугодие 2013 года).

С 2008 года введена новая форма работы с жителями сельской местности «Дни здоровья». Специалистами МБУЗ «Кущевская ЦРБ» ежемесячно проводятся выездные приемы в сельские поселения. За 1-е полугодие 2014 года принято 9155 жителей.

Ежемесячно управляющему делами администрации муниципального образования Кущевский район предоставляется информация об исполнительской дисциплине по рассмотрению обращений граждан. Нарушители сроков рассмотрения приглашаются на заседание рабочей группы по премированию работников администрации муниципального образования Кущевский район, на котором принимается решение о материальном наказании или дисциплинарном взыскании. За 1-е полугодие 2014 года нарушений по исполнению обращений граждан не допущено.

В целях реализации Федерального закона от 2 мая 2006 года № 59-ФЗ «О порядке рассмотрения обращений граждан Российской Федерации», Закона Краснодарского края от 28 июня 2007 года № 1270-КЗ «О дополнительных гарантиях реализации права на обращение в Краснодарском крае», а также в соответствии с требованиями статьи 13 Федерального закона от 9 февраля 2009 года № 8-ФЗ «Об обеспечении доступа к информации о деятельности государственных органов и органов местного самоуправления» рекомендуем разработать Порядок рассмотрения обращений граждан в администрациях сельских поселений и разместить на официальных Интернет-ресурсах.

Информацию о наличии утвержденного Порядка работы с обращениями граждан, приведении его в соответствие действующему законодательству и размещении на официальных Интернет-ресурсах (с указанием ссылки на Интернет-страницу) прошу направить до 1 августа 2014 года в общественную приемную администрации муниципального образования Кущевский район ([admkuush@mail.ru](mailto:admkuush@mail.ru)).

Анализ работы с обращениями граждан показывает, что при внимательном отношении к проблемам заявителей, неукоснительном соблюдении требований законодательства о работе с обращениями граждан количество повторных, многократных обращений, в том числе в краевые и федеральные органы власти, могло бы быть значительно ниже.

**С целью дальнейшего повышения эффективности работы с обращениями граждан,** практики реализации Федерального закона от 02 мая 2006 года № 59-ФЗ «О порядке рассмотрения обращений граждан Российской Федерации» и закона Краснодарского края от 28 июня 2007 года № 1270-КЗ «О дополнительных гарантиях реализации права граждан на обращение в Краснодарском крае», Федерального закона от 09 февраля 2009 года № 8-ФЗ «Об обеспечении доступа к информации о деятельности государственных органов и органов местного самоуправления», закона Краснодарского края от 23 июня 2010 года № 2000-КЗ «Об обеспечении доступа к информации о деятельности государственных органов Краснодарского края, органов местного самоуправления в Краснодарском крае» следует проводить по каждому случаю нарушения законодательства служебные проверки и наказывать виновных;

принимать дополнительные меры по усилению внутриведомственного контроля за соблюдением установленного порядка рассмотрения обращений граждан, а также обоснованностью решений при их рассмотрении; оперативно оказывать практическую и консультативную помощь заявителям во взаимодействии со всеми заинтересованными организациями и учреждениями, развивать формы правовой поддержки населения; информировать население о состоянии работы по рассмотрению обращений граждан, а также мерах, принимаемых по установленным фактам волокиты и формализма, необходимо усилить контроль за рассмотрением обращений граждан и контроль исполнения поставленных вопросов органами местного самоуправления в сельских поселениях района.

*Управление делами администрации  
муниципального образования  
Кущевский район*

### Диаграмма № 1

Динамика поступления письменных обращений градо-  
в администрации муниципального образования  
Кушчевский район за 1-е полугодие 2012-2014 гг

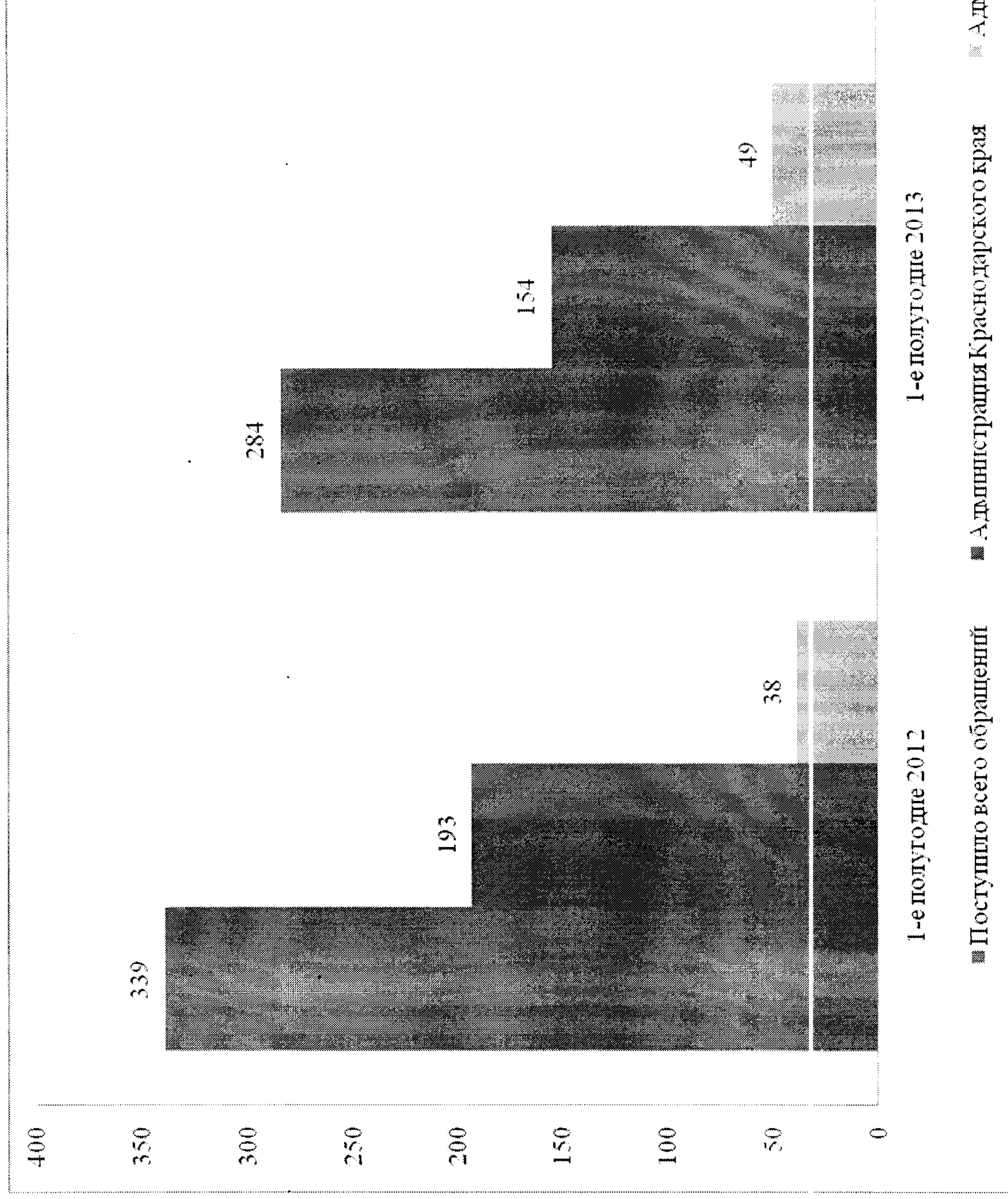


Диаграмма № 2  
Количество письменных обращений граждан,  
поступивших в администрацию муниципального образования  
Кущевский район за 1-е полугодие 2014 года  
(на тысячу человек населения)

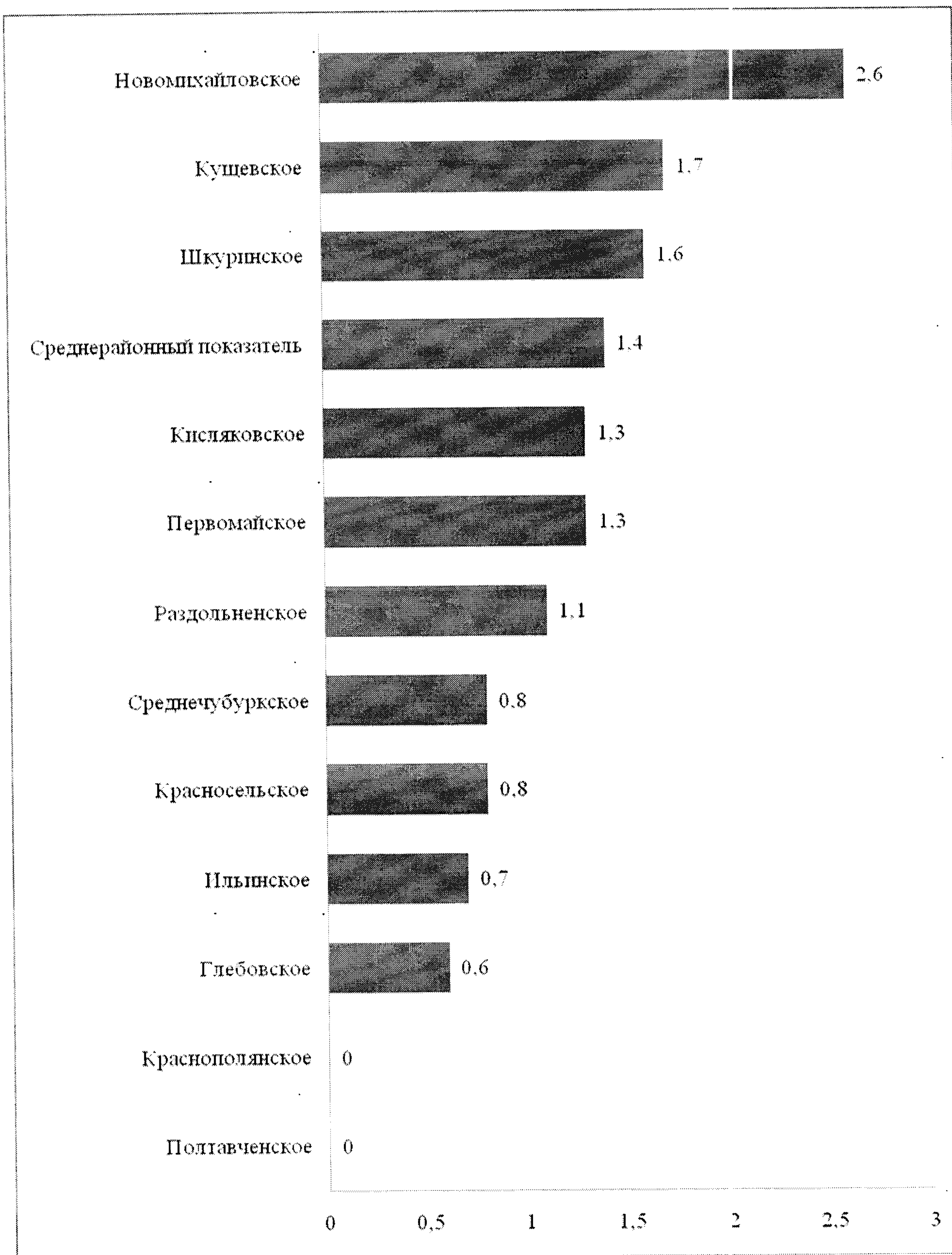


Диаграмма № 3  
Количество письменных обращений граждан,  
поступивших из администрации Краснодарского края  
в 1 полугодии 2014 года  
(на тысячу человек населения)

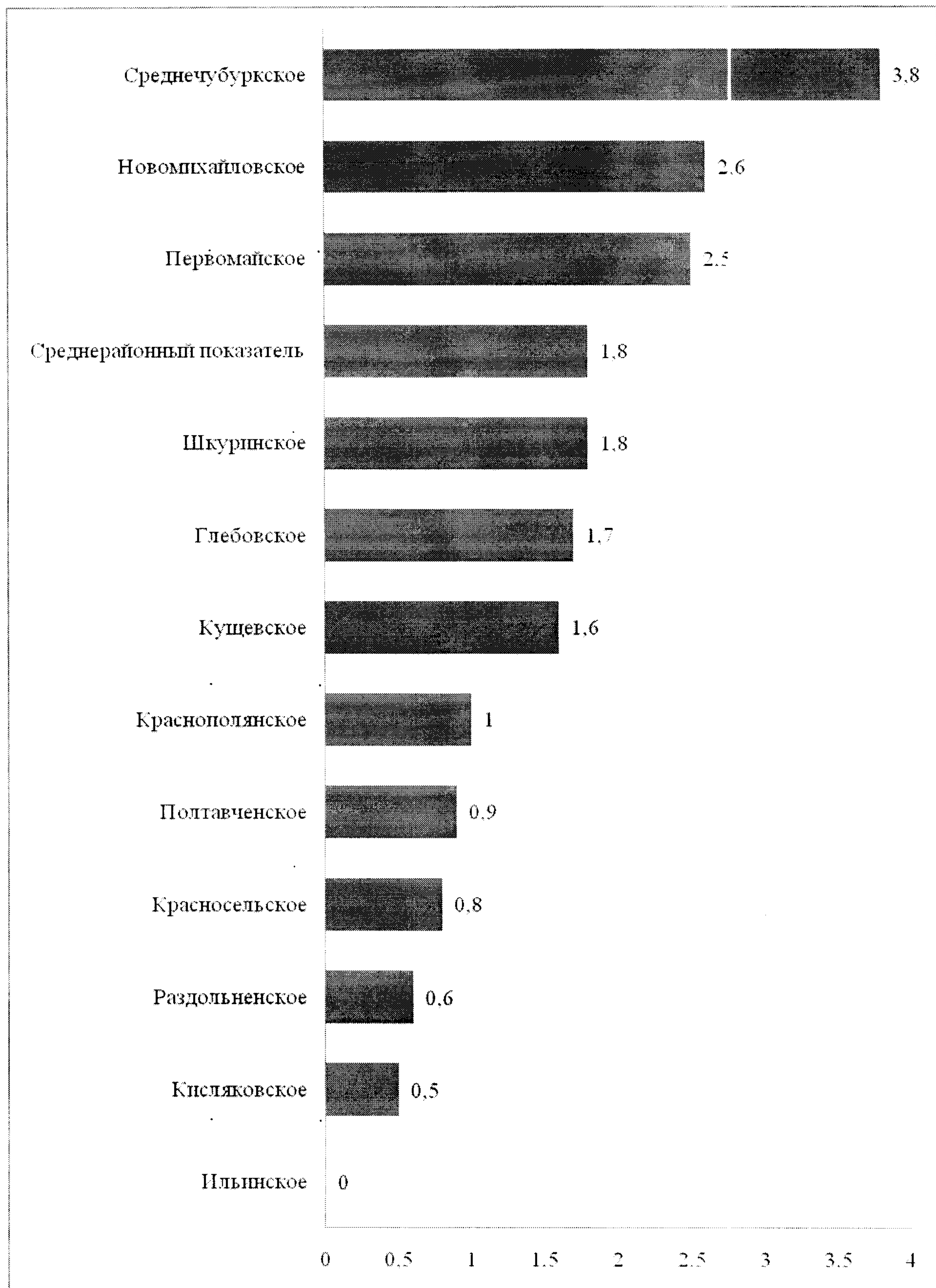
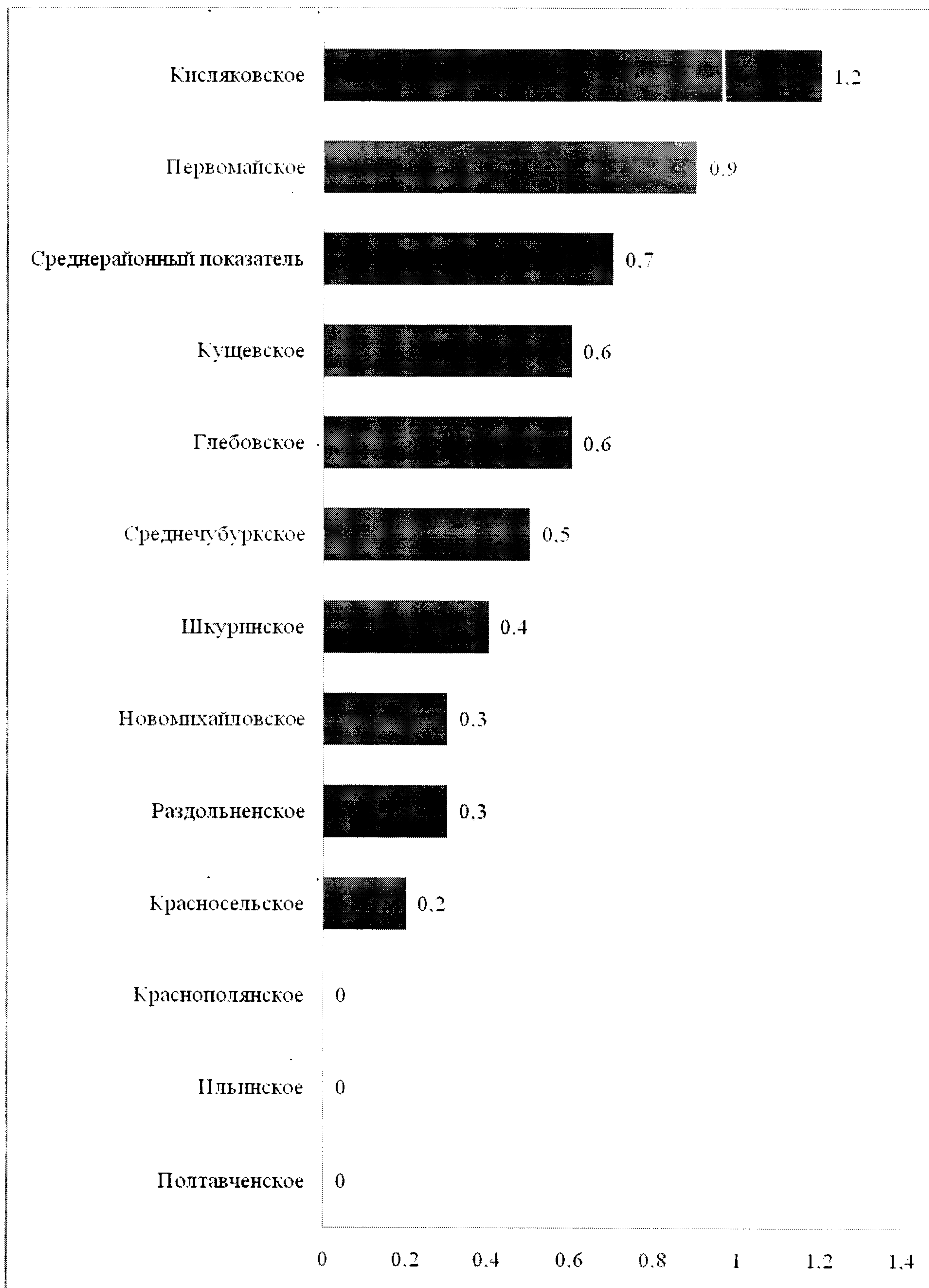


Диаграмма № 4  
количество письменных обращений граждан,  
поступивших в Администрацию Президента  
Российской Федерации в 1 полугодии 2014 года  
(на тысячу человек населения)





**Диаграмма № 5**  
**Тематика вопросов в письменных обращениях граждан,**  
**поступивших в администрацию муниципального образования**  
**Кушевский район за 1-е полугодие 2014 года**  
*(в процентах)*

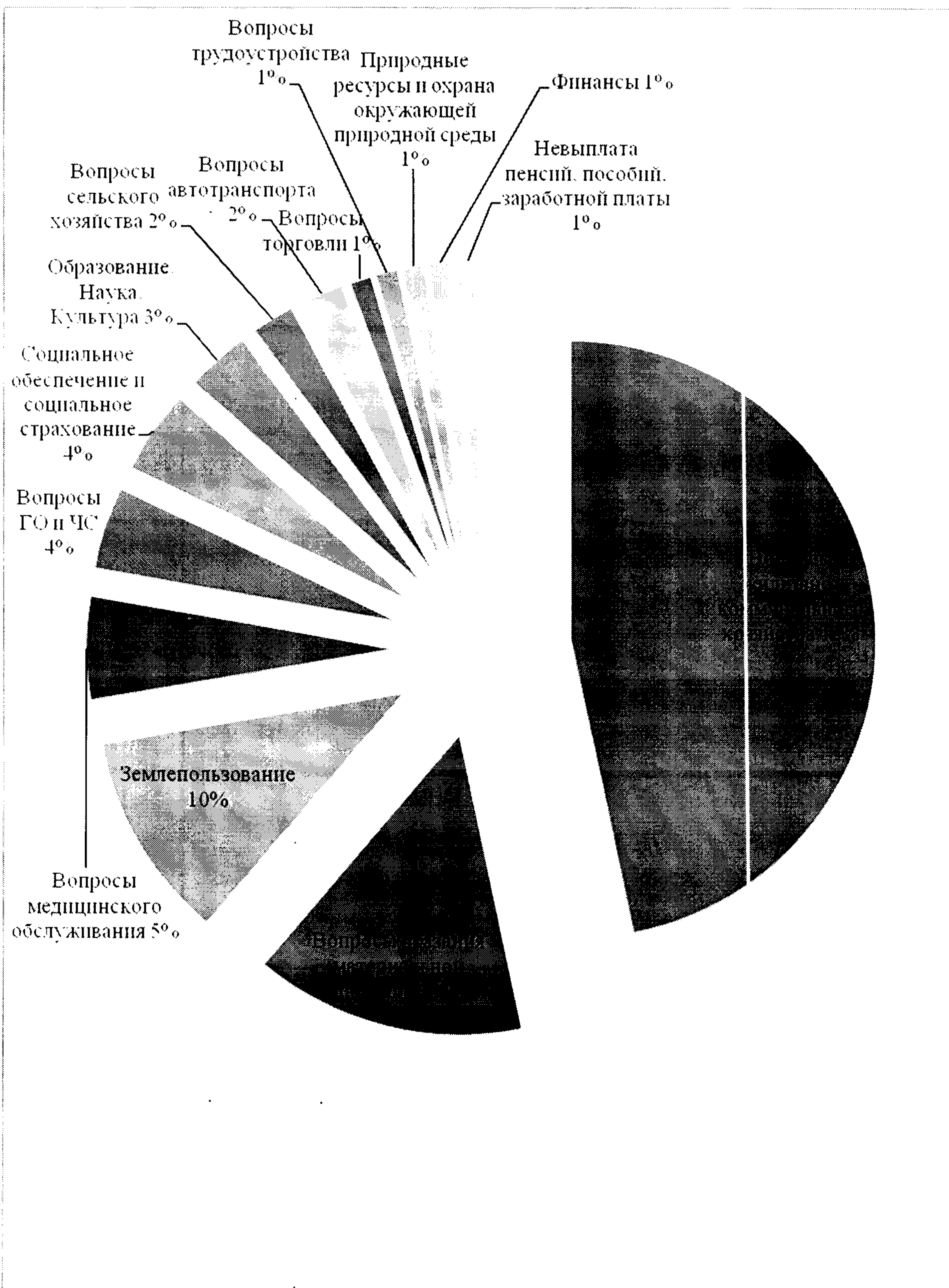


Диаграмма № 6  
 Тематика вопросов в письменных обращениях граждан,  
 поступивших из администрации Краснодарского края  
 за 1-е полугодие 2014 года  
 (в процентах)

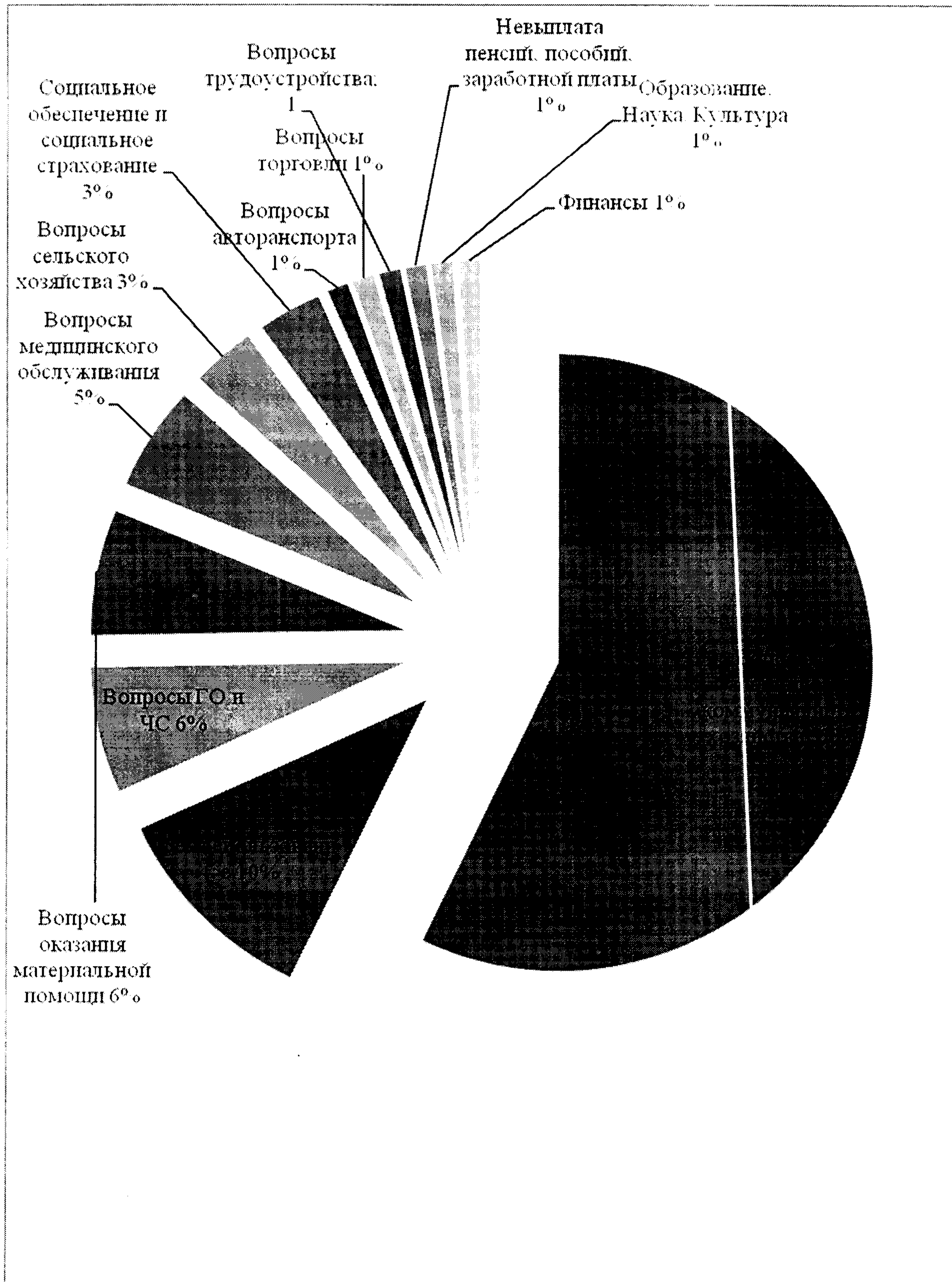


Диаграмма № 7  
Тематика вопросов в письменных обращениях граждан,  
поступивших в Администрацию Президента Российской Федерации  
за 1-е полугодие 2014 года  
(в процентах)

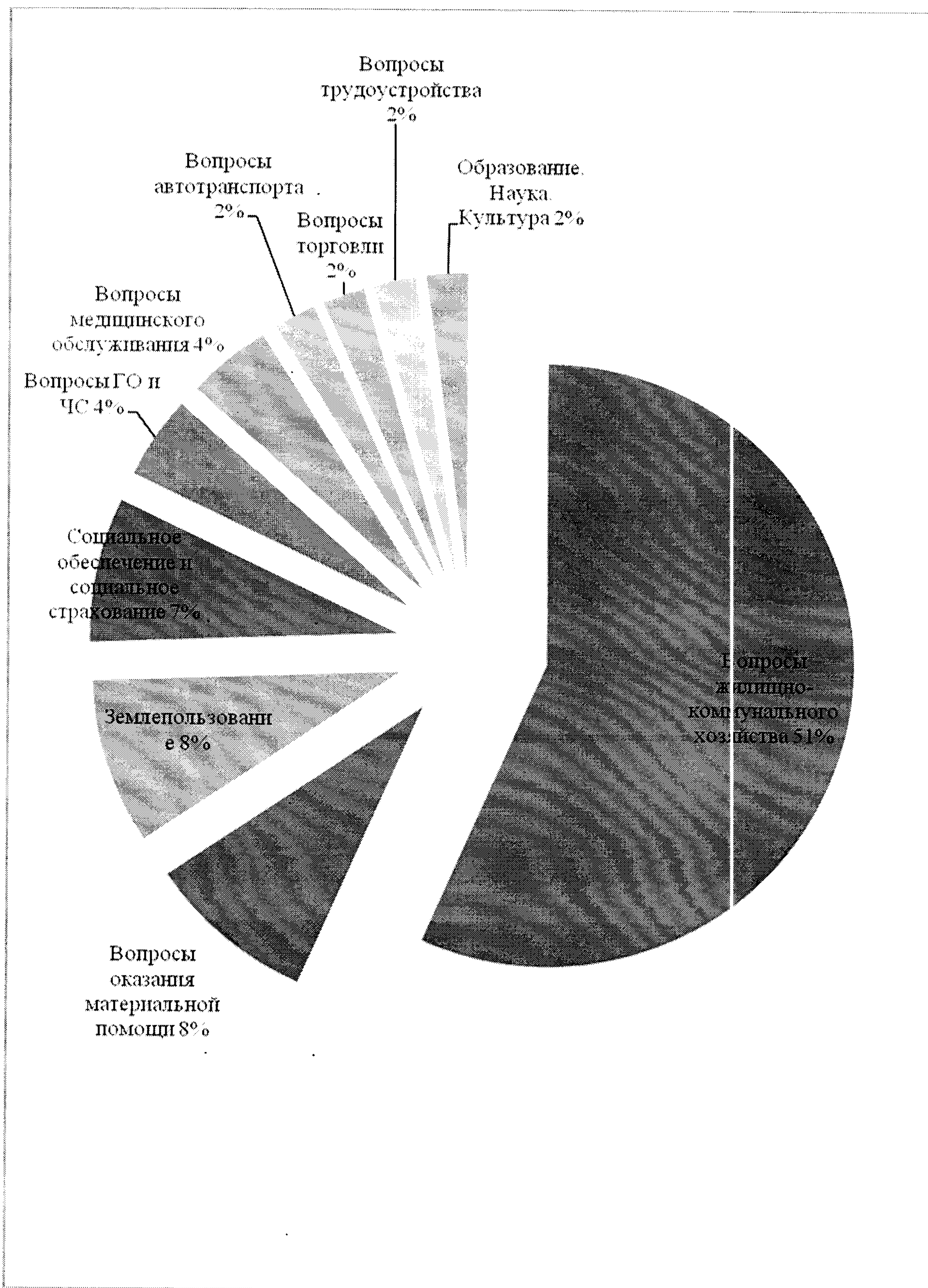


Диаграмма № 8  
Количество устных обращений граждан, поступивших  
в администрацию муниципального образования  
Кущёвский район в 1 полугодии 2014 года  
(на тысячу человек населения)

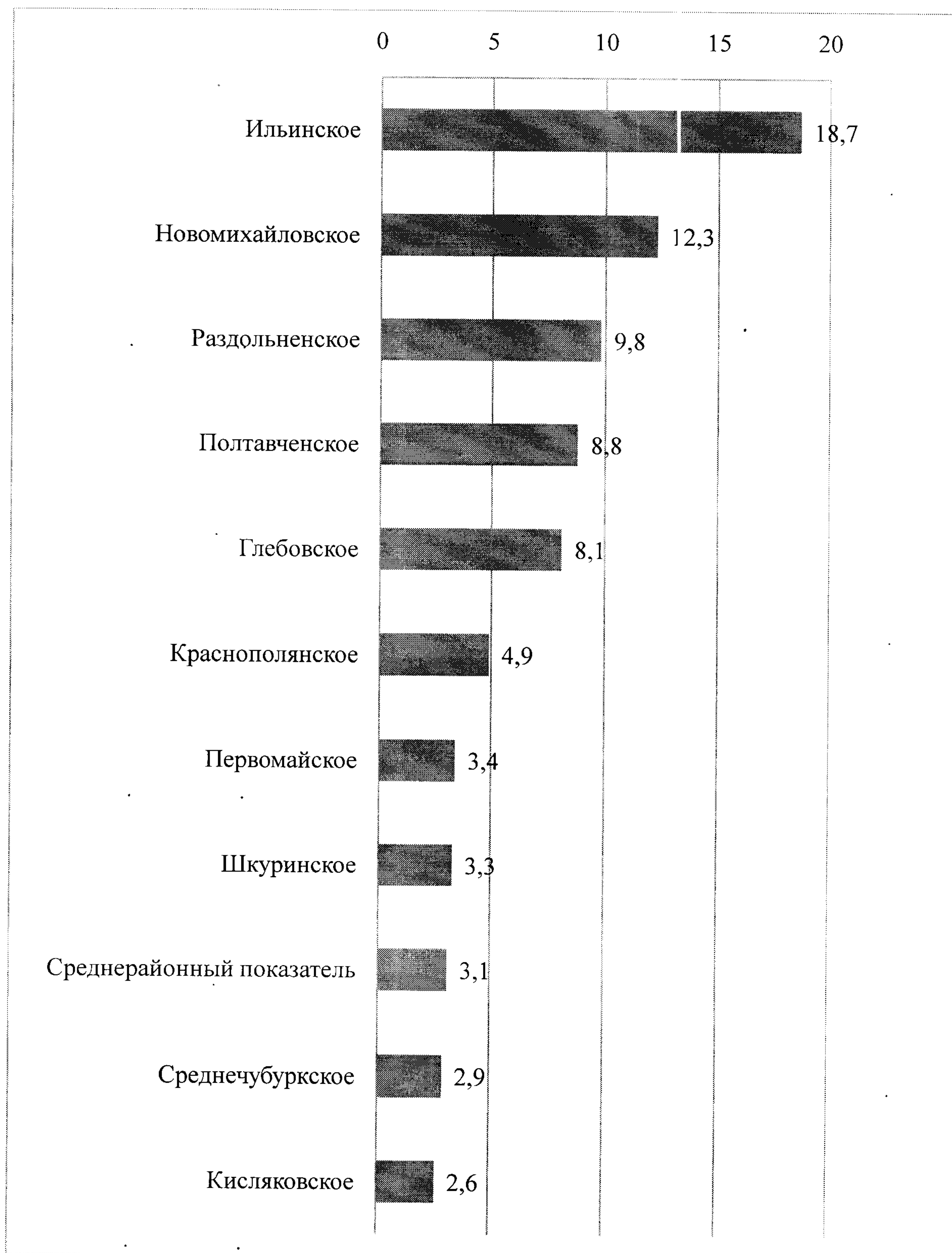


Диаграмма № 9  
Основные вопросы устных обращений граждан, поступивших  
в администрацию муниципального образования  
Кущёвский район в 1 полугодии 2014 года  
(в процентах)

