

## **ЗАПИСКА**

### **о работе отделов, управлений, администраций сельских поселений с обращениями граждан за 1-е полугодие 2015 года.**

Администрацией муниципального образования Кушевский район совместно с администрациями сельских поселений Кушевского района проводилась работа с обращениями граждан в отчетном периоде в соответствии с Конституцией Российской Федерации, требованиями Федерального закона от 02 мая 2006 года № 59-ФЗ «О порядке рассмотрения обращений граждан Российской Федерации», Федерального закона от 09 февраля 2009 года № 8-ФЗ «Об обеспечении доступа к информации о деятельности государственных органов и органов местного самоуправления», закона Краснодарского края от 28 июня 2007 года № 1270-КЗ «О дополнительных гарантиях реализации права граждан на обращение в Краснодарском крае», закона Краснодарского края от 23 июня 2010 года № 2000-КЗ «Об обеспечении доступа к информации о деятельности государственных органов Краснодарского края, органов местного самоуправления в Краснодарском крае», Порядком работы с обращениями граждан в администрации муниципального образования Кушевский район, утвержденным постановлением администрации муниципального образования Кушевский район от 21 мая 2014 года № 874.

**В администрацию муниципального образования Кушевский район в отчетном периоде поступило 309 письменных обращений (на 67 больше, чем за 1-е полугодие 2014 года), в том числе в форме электронного документа – 12, что составляет от общего количества 4%.**

**Доля коллективных писем в общем количестве корреспонденции не изменилась и составила 8,4% (26).**

Динамика поступления обращений представлена в *диаграмме № 1*.

**Наибольшее количество письменных обращений (в расчете на 1000 человек населения) в администрацию муниципального образования Кушевский район поступило от жителей Кушевского сельского поселения, Раздольненского сельского поселения, Полтавченского сельского поселения, Ильинского сельского поселения.**

**Количество поступивших обращений из перечисленных сельских поселений превышает среднерайонный показатель (диаграмма № 2).**

**204 письма в администрацию района поступило из вышестоящих органов: из администрации края – 165 (на 39 обращений больше, чем за 1-е полугодие 2014 года), в том числе из Управления Президента Российской Федерации по работе с обращениями граждан и организаций - 71 (на 26 обращений больше, чем за 1-е полугодие 2014 года); из других органов, депутатов, редакций газет и журналов - 33; Законодательного Собрания Краснодарского края - 6.**

**На 39 писем увеличилось количество обращений, поступивших в администрацию Краснодарского края, и составило 54% (165 писем).**

**Наибольшее количество письменных обращений граждан в администрацию края (в расчете на 1000 человек населения) направлено**

жителями Красносельского, Глебовского, Кущевского, Новомихайловского сельских поселений. Количество поступивших обращений из перечисленных сельских поселений превышает среднерайонный показатель (*диаграмма № 3*).

Наибольшее количество письменных обращений граждан, поступивших в Управление Президента Российской Федерации по работе с обращениями граждан и организаций (*в расчете на 1000 человек населения*) направлено жителями Глебовского сельского поселения, Новомихайловского сельского поселения, Кущевского сельского поселения, Первомайского сельского поселения (*диаграмма № 4*).

Все обращения, поступившие в Управление Президента Российской Федерации по работе с обращениями граждан и организаций и администрацию Краснодарского края в администрации муниципального образования Кущевский район находятся на особом контроле.

В 1 полугодии 2015 года в совмещенную общественную приемную губернатора Краснодарского края с общественной приемной администрации муниципального образования Кущевский район обращения не поступали.

Во исполнении поручения Президента Российской Федерации от 23 июля 2013 года № Пр-1730 администрацией муниципального образования Кущевский район с 1 января 2014 года на закрытом информационном ресурсе в информационно-коммуникационной сети Интернет по адресу: ССТУ.РФ (далее – Интернет – портал ССТУ.РФ) организована работа по заполнению раздела «Результаты рассмотрения обращений». В отчетном периоде на Интернет – портале ССТУ.РФ были размещены данные о 18 обращениях, адресованных Президенту Российской Федерации.

В письменных обращениях граждан за 1-е полугодие 2015 года всего затронуто **309 вопросов**, доминировали вопросы жилищно-коммунального хозяйства, оказания материальной помощи, медицинского обслуживания, землепользования, социального обеспечения и социального страхования и т.д.

Наибольшее количество обращений затрагивало вопросы **жилищно-коммунального хозяйства (47%)**. В обращениях по-прежнему приоритетными остались проблемы связанные с реализацией права на участие в разнообразных жилищных программах, обеспечением жильем детей-сирот, инвалидов и семей, имеющих детей-инвалидов, постановкой на учет и восстановлением в очереди на получение жилья, оказанием содействия в улучшении жилищных условий путем предоставления жилого помещения по договору социального найма, выполнением капитального ремонта жилья. Также обратившихся интересовали вопросы строительства и реконструкции тротуаров, дорог, газификации улиц и частных домовладений. Претензии заявителей касались начисления платы за жилищно-коммунальные услуги, тарифы, перебои в электроснабжении.

На **20 обращений** увеличилось количество вопросов по водоснабжению в сравнении с аналогичным периодом 2014 года (качество, тариф и отключение), что составляет **37**.

Актуальными по-прежнему являлись проблемы выделения материальной помощи малообеспеченной категории граждан, в связи с этим

продолжает работу комиссия по рассмотрению особых вопросов о назначении материальной помощи гражданам, проживающим на территории муниципального образования Куцевский район, попавшим в трудную жизненную ситуацию, в соответствии с положением, утвержденным постановлением администрации муниципального образования Куцевский район от 22 августа 2012 года, значительную долю обращений занимают **вопросы по оказанию материальной помощи – 29**, что составляет **9%** от общего количества обращений (на 2 обращения меньше, чем за 1-е полугодие 2014 года).

Увеличилось число обращений, поступивших по вопросу **медицинского обслуживания**, что на **6 писем больше**, чем за 1-е полугодие 2014 года и составляет **6% (17)**. Чаще всего авторы обращались по вопросу лекарственного обеспечения, выделения льготных путевок.

**Вопросы земельных отношений** содержались в **6%** обращений. Приоритетными в указанной сфере оставались проблемы выделения участков под личные подсобные хозяйства, несудебные земельные споры. **Уменьшилось** число обращений по отношению к 2014 году на **7 писем**. Всего поступило **18 обращений**.

Тематика вопросов в письменных обращениях граждан, поступивших в администрацию муниципального образования Куцевский район представлена в *диаграмме № 5*.

Тематика вопросов, поднимаемых гражданами, направившими письменные обращения в Управление Президента Российской Федерации по работе с обращениями граждан и организаций и в администрацию Краснодарского края изложена в *диаграммах № 6 и № 7*.

Главе муниципального образования Куцевский район и его заместителям доведены 100 процентов обращений.

Поступившие обращения рассматривались в установленные сроки: до 10 дней – 95 писем, до 15 дней – 84 письма, до 20 дней – 48 писем, до 30 дней – 51 письмо и свыше 30 дней – 17 писем.

**5 письменных обращений**, содержащих вопросы, решение которых не входит в компетенцию администрации муниципального образования Куцевский район, направлены в течение семи дней со дня регистрации в соответствующий орган или соответствующему лицу, в компетенцию которых входит решение поставленных в обращении вопросов, с уведомлением гражданина.

С целью повышения качества рассмотрения обращений **контролировалось 98 процентов** поручений. Промежуточные информации находились на дополнительном контроле и контроле полного исполнения поручений.

Количество **коллективных обращений** составило **8%** от общего числа писем (**26**). Коллективные обращения в основном рассматриваются комиссионно, комиссионно с выездом на место. Рекомендовано после каждого комиссионного выезда на место составлять акт выезда.

В администрации муниципального образования Кущевский район рассмотрено **309** письменных обращений, из них: **50** писем рассмотрено комиссионно, **80** обращений рассмотрено комиссионно с выездом на место, **25** письменных обращений рассмотрено с выездом на место. **89** обращений поддержано, в том числе меры приняты, что составляет от общего количества **30%**, по **206** письменным обращениям, что составляет **69%** от общего количества, граждане получили ответы разъяснительного характера.

За первые шесть месяцев 2015 года общественную приемную администрации муниципального образования Кущевский район посетило **250** человек, что на **107** человек меньше, чем в 2014 году.

На устном приеме граждан в администрации муниципального образования Кущевский район принято **223** человека, в 2014 году - **219**. Из них: поддержано **40** обращений, разъяснительного характера ответ получили **154** заявителя, 26 обращений находится в работе.

Главой муниципального образования Кущевский район принято на личном приёме **120** человек, и заместителями главы муниципального образования Кущевский район по вопросам, отнесённым к их компетенции - **67** человек, в том числе: первым заместителем главы муниципального образования Кущевский район С.В.Ламоновым - 32, заместителем С.А.Куликовым - 1, заместителем М.М.Брайковым - 16, заместителем В.И.Пикаловым - 3, заместителем Т.В.Шевяковой - 14.

Наибольшая часть вопросов, с которыми заявители обращаются к главе муниципального образования Кущевский район, это вопросы которые входят в компетенцию администраций сельских поселений: ремонт дорог, отсутствие уличного освещения, ремонт и строительство тротуаров, наведение санитарного порядка, межевые споры с соседями и оказание помощи на ремонт домовладений.

Чаще других посещали приемную администрацию муниципального образования Кущевский район (на 1000 человек населения) жители сельских поселений: Ильинское сельское поселение, Новомихайловское сельское поселение, Полтавченское сельское поселение, Глебовское сельское поселение, (диаграмма № 8).

Руководством администрации муниципального образования Кущевский район большое внимание уделяется личным и личным выездным приемам граждан.

Снижение количества обратившихся в администрацию муниципального образования Кущевский район связано с организацией выездных общественных приемов граждан по всем сельским поселениям.

С начала 2015 года проведено 12 открытых сессий Советов сельских поселений о проделанной работе за 2014 год, где активом и жителями поселений дана удовлетворительная оценка работы администраций сельских поселений. В отчетах глав поселений принимали участие глава района, его заместители, прокурор района, руководители структурных подразделений, служб и организаций района, что позволило жителям поселений задать

интересующие их вопросы и получить компетентные ответы, не выезжая за пределы своего населённого пункта.

Все пожелания и замечания обобщены, на них даны письменные поручения главой муниципального образования Кущевский район по их исполнению. Выдано с начала 2015 года - **158 поручений**, из них: по сходам – **90**. Исполнение поручений по обращениям, поступившим на сходах граждан, контролируется.

Итоги собраний граждан и задачи, поставленные населением перед властью, озвучиваются в прямом эфире на местном радио, опубликовываются в средствах массовой информации.

С этой целью на еженедельных планерных совещаниях, проводимых главой муниципального образования Кущевский район, с участием служб района и глав сельских поселений заслушиваются отчёты о выполнении поручений.

За час, до начала открытия сессий во всех сельских поселениях были проведены выездные приёмы граждан, где жители населённых пунктов имели возможность задать вопросы по волнующим их проблемам. В ходе выездных личных приёмов было принято **102 человека**; к главе муниципального образования Кущевский район обратилось **30 человек**, его заместителями принято **36 человек** и такое же количество принято руководителями служб и учреждений района. На все поставленные вопросы заявители получили подробные разъяснения. Основные вопросы касались: благоустройства населённых пунктов, ремонта автодорог, выделение земельных участков под ИЖС и развитие ЛПХ, подвоз детей в детские сады и ремонт детского сада в одном из сельских поселений, качество медицинского обслуживания населения, работа служб ЖКХ.

**Всего проведено 12 выездных общественных приемов граждан и принято 102 человека:**

- 13 февраля 2015 года - Краснополянское сельское поселение – 12 человек**
- 18 февраля 2015 года – Шкуринское сельское поселение – 16 человек**
- 19 февраля 2015 года – Раздольненское сельское поселение – 9 человек**
- 20 февраля 2015 года – Полтавченское сельское поселение – 3 человека**
- 26 февраля 2015 года – Среднечубуркское сельское поселение – 10 человек**
- 03 марта 2015 года - Первомайское сельское поселение – 6 человек**
- 04 марта 2015 года – Ильинское сельское поселение – 12 человек**
- 05 марта 2015 года – Новомихайловское сельское поселение – 13 человек**
- 11 марта 2015 года – Красносельское сельское поселение – 4 человека**
- 12 марта 2015 года – Кисляковское сельское поселение – 14 человек**
- 16 марта 2015 года – Глебовское сельское поселение – 3 человека**

23 марта 2015 года на ежегодном отчётном собрании главы муниципального образования Кущевский район, с участием депутатов Законодательного Собрания Краснодарского края И.М.Петренко и Н.П.Гриценко, подведены итоги социально-экономического развития района за 2014 год.

Наибольшее количество граждан посетило общественную приемную администрации муниципального образования Кущевский район из Кущевского сельского поселения (137).

Устные обращения граждан рассматриваются администрацией муниципального образования Кущевский район как одна из форм диалога власти с населением.

В устных обращениях граждан поднято 223 вопроса.

Большая часть от общего количества обращений - **вопросы коммунального хозяйства (53)**, что составляет **23,7%** от общего количества обращений. Из них каждая вторая просьба - о благоустройстве населенных пунктов и придомовых территорий (8). Особенно острыми остаются вопросы газификации (15), водоснабжения (7), отсутствия уличного освещения, замены старых опор, перебоев в электроснабжении (13), ремонта дорог (9), а также спила старых деревьев.

Обращения по указанной тематике направлялись на рассмотрения в организации и предприятия района: ОАО «Кущевскаярайгаз», ООО «ИВ-Консалтинг», Кущевский участок Ленинградских электросетей. В ряде случаев, при рассмотрении вопросов газификации, заявителям разъяснялось, что их просьбы и пожелания будут учитываться при составлении плана работ на текущий и последующий годы. Кущевским РЭС принимались меры по повышению качества электроснабжения. После проведенных мероприятий напряжение соответствовало ГОСТу.

23 июня 2015 года проводилась встреча главы муниципального образования Кущевский район с активом района по проблемным вопросам ЖКХ, на которой были подняты вопросы по качеству питьевой воды, частых отключений электроэнергии, режима работы автотранспорта, оплаты взносов на капитальный ремонт и общедомовых нужд многоквартирных домов. На все поставленные вопросы отвечали руководители данных служб и организаций. По результатам встречи выписаны поручения главы муниципального образования Кущевский район и установлены сроки по решению данных проблем.

**По вопросам социального обеспечения** зарегистрировано **17 обращений**, что составляет **7,6%** от общего количества обращений. В основном это просьбы о социальной поддержке пенсионеров и одиноких матерей; об оказании материальной помощи малобеспеченным слоям населения; о распоряжении средствами материнского (семейного) капитала; о перерасчете и увеличении размера пенсий, о получении путевок для детей в детские санатории. Эти вопросы направлялись на рассмотрение в управление социальной защиты населения и семейной политики Краснодарского края в Кущевском районе и управление пенсионного фонда Российской Федерации в Кущевском районе, по данным обращениям принимались положительные решения о распоряжении средствами материнского капитала, по остальным давались необходимые разъяснения о порядке перерасчета и начисления пенсии.

**24 обращения** поступило по вопросам здравоохранения, что составило **10,7%** от общего количества обращений, большинство из них - просьбы об обеспечении льготными лекарствами, о материальной помощи на приобретение дорогостоящих лекарственных препаратов. Поступали просьбы о содействии в оказании квалифицированной медицинской помощи за пределами Кущевского района, либо о финансировании данной помощи. Треть обращений по вопросам здравоохранения **разрешено положительно**.

В разделе земельных отношений зарегистрировано **23 обращения (10,3%)**, значительное место занимали просьбы о выделении земельных участков под индивидуальное жилищное строительство, часть из них от многодетных семей. Также поднимались вопросы предоставления земельных участков для организации фермерских и крестьянских хозяйств. **Удовлетворено 7% обращений**, по остальным давались необходимые разъяснения о порядке реализации поднимаемых вопросов.

**Жилищные вопросы** составили **9,8%**, по сравнению с аналогичным периодом **2014** года данные обращения увеличились на **2,1%**. Большинство вопросов связано с предоставлением жилья или переселением из аварийного и ветхого жилья. Приоритетными остаются обращения по вопросу постановки на учёт нуждающихся в улучшении жилищных условий, а также реализации права на участие в разнообразных жилищных программах, т.к. Кущевский район продолжает принимать участие в федеральной программе «Устойчивое развитие сельских территорий до 2017 года».

Основные вопросы устных обращений представлены в *диаграмме № 9*.

Для оперативности решения вопросов в администрации муниципального образования Кущевский район продолжает работу телефон «горячей линии», где круглосуточно принимаются и регистрируются обращения граждан оперативным дежурным дежурно-диспетчерской службы администрации и передаются на резолюцию главе муниципального образования Кущевский район. На все поступившие звонки главой муниципального образования Кущевский район оформляются поручения, которые передаются в общественную приемную на контроль до полного их исполнения.

За 1-е полугодие 2015 года в администрацию муниципального образования Кущевский район поступило 60 звонков.

В каждом сельском поселении работает телефон «доверия» и «горячей линии», а также размещены «почтовые ящики» для сбора письменных обращений, в том числе и ящики «Почта губернатору». За 1-е полугодие 2015 года в администрации сельских поселений поступило 16 звонков.

Работает сайт «Станица Кущевская.рф» в разделе форум – тема форума «Административное». Гражданами задаются вопросы главе муниципального образования Кущевский район, рассматриваются и даются ответы гражданам на форуме в соответствии с Федеральным законом от 02 мая 2006 года № 59-ФЗ «О порядке рассмотрения обращений граждан Российской Федерации». За 1-е полугодие 2015 года обращения не поступали.

Редакцией районной газеты "Наше время" регулярно используются различные формы и методы работы с населением. Публикуются вопросы, рассматриваемые на планерных совещаниях главы муниципального образования Куцевский район и на сессиях Совета муниципального образования Куцевский район, социально значимые нормативно-правовые акты и целевые программы, а также вопросы, поднятые на личных приемах граждан главой муниципального образования Куцевский район.

Анализируя полученные обращения граждан, прослеживается тенденция низкой правовой грамотности населения. С этой целью правовая помощь населению оказывается в ходе проведения сходов граждан, выездных личных приемов главой муниципального образования Куцевский район в сельских поселениях, в ходе работы в поселениях общественной приемной главы района.

В 1 полугодии 2015 года состоялись выезды по запланированному графику оказания методической помощи специалистами отдела по работе с обращениями граждан и органами местного самоуправления по вопросу реализации Федерального закона № 59-ФЗ «О порядке рассмотрения обращений граждан Российской Федерации» в Раздольненское сельское поселение, Новомихайловское сельское поселение, Глебовское сельское поселение.

В помещениях администраций сельских поселений имеются информационные стенды с текстами Федерального закона от 2 мая 2006 года № 59-ФЗ «О порядке рассмотрения обращений граждан Российской Федерации», Федерального закона от 09 февраля 2009 года № 8-ФЗ «Об обеспечении доступа к информации о деятельности государственных органов и органов местного самоуправления», Закона Краснодарского края от 28 июня 2007 года № 1270-КЗ «О дополнительных гарантиях реализации права граждан на обращение в Краснодарском крае», Закона Краснодарского края от 23 июня 2010 года № 2000-КЗ «Об обеспечении доступа к информации о деятельности государственных органов Краснодарского края, органов местного самоуправления в Краснодарском крае», а также порядок приёма граждан главой муниципального образования Куцевский район и его заместителями, образец заявления в адрес главы муниципального образования Куцевский район и главы сельского поселения, блок-схемы рассмотрения обращений. На стенде размещена информация о номерах справочных телефонов, адреса электронной почты, адреса сайта в сети «Интернет», факс, режимы работы администрации муниципального образования Куцевский район, общественной приемной администрации муниципального образования Куцевский район и администраций сельских поселений Куцевского района.

В администрациях сельских поселений Куцевского района разработаны и утверждены Порядки работы с обращениями граждан.

Несмотря на проводимую работу по оказанию всесторонней помощи гражданам, объективному и своевременному рассмотрению предложений, заявлений, жалоб, имели место недостатки и нарушения действующего



законодательства, регламентирующего работу с обращениями граждан, допускались нарушения.

**В администрации Раздольненского сельского поселения Куцевского района** имеются нарушения Федерального закона от 02 мая 2006 года № 59-ФЗ «О порядке рассмотрения обращений граждан Российской Федерации»:

обращение Е.А.Деулиной от 26 января 2015 года № 01-19/4, директор МБОУ СОШ № 23 по вопросу выделения музыкальной аппаратуры для проведения вечера встречи выпускников 07 февраля 2015 года. На самом заявлении имеется запись - по телефону вопрос решен положительно: 07 февраля 2015 года к 18-00 ч. аппаратура выделена. Вопрос решен положительно, но ответ заявителю не предоставлен.

А также выявлены недостатки и упущения:

нет регистрационно-контрольных карточек и материалов рассмотрения устных обращений за 2014 год;

на обороте регистрационно-контрольной карточки в содержании нет информации об исполнении обращения либо информации о разъяснении по вопросу обращения заявителя;

нет ежемесячного отчета по устным обращениям граждан.

регистрационно-контрольная карточка не заполняется главой сельского поселения во время приёма граждан;

отсутствуют материалы рассмотрения устных обращений граждан;

отсутствует папка с отчетами (ежемесячным, ежеквартальным, годовым) о работе с обращениями граждан.

**В администрации Новомихайловского сельского поселения Куцевского района** не организовано архивное хранение материалов рассмотрения письменных и устных обращений граждан. Материалы рассмотрения обращений граждан не формируются в папке в хронологическом порядке, исходя из номера и даты регистрации.

Вместе с тем, в организации работы с обращениями граждан выявлены недостатки и упущения:

на лицевой стороне регистрационно-контрольной карточке в графе «дата, индекс поступления», должен ставиться код соответственно номенклатуре, т.е. 02-23;

на обратной стороне регистрационно-контрольной карточки в графе «с контроля снял» записывается Ф.И.О. главы сельского поселения, а не его подпись;

в графе «подпись контролёра» должна стоять подпись ответственного за личный приём граждан, который его контролирует;

нет подписи главы сельского поселения под резолюцией;

регистрационно-контрольная карточка не заполняется лично главой сельского поселения во время приёма граждан;

в графе «Дело» записывается индекс регистрационно-контрольной карточки, присвоенный в день поступления обращения;

в журнале регистрации учета личного приема граждан в графе «результат рассмотрения» необходимо писать «поддержан»;

при регистрации письменных и устных обращений граждан к порядковому номеру приписывать индекс 02-19, как в номенклатуре дел;

в журнале регистрации ответов на письменные и устные обращения граждан в графе «Копия в деле №» необходимо писать полностью индекс документа, присвоенный ему в день обращения, т.е. например: «УО-15-5/02-23»;

в ответе заявителю Омарову А.Х. на втором экземпляре нет даты и индекса исходящего документа.

Папки и журналы оформляются не в соответствии с номенклатурой дел администрации Новомихайловского сельского поселения.

**В администрации Глебовского сельского поселения Кущевского района** допущены следующие недостатки:

в регистрационно-контрольных карточках нет конкретного задания для исполнителя и на обороте;

отсутствует подпись исполнителя о получении задания для рассмотрения обращения;

отсутствует ежемесячный отчет по устным обращениям граждан;

код регистрационно-контрольной карточки должен соответствовать номенклатуре дел;

при регистрации письменных обращений граждан к порядковому номеру необходимо приписывать индекс 02-28, как в номенклатуре дел.

Все обращения, поступающие в администрацию муниципального образования Кущевский район, находятся на контроле до полного исполнения в общественной приемной администрации муниципального образования Кущевский район. Специалистами отдела по работе с обращениями граждан и органами местного самоуправления прослеживается ход исполнения всех обращений, поступающих в администрацию муниципального образования Кущевский район. Кроме этого, специалисты отдела по работе с обращениями граждан и органами местного самоуправления осуществляют строгий контроль за сроками рассмотрения обращений граждан, делают запросы по предоставлению информации о рассмотрении обращений в соответствующие органы, контролируют достоверность полученной информации, предоставление ее в указанный срок и обеспечивают своевременную отправку ответов адресату.

С целью повышения качества рассмотрения обращений граждан, промежуточные ответы на обращения поставлены на дополнительный контроль до полного их разрешения. Ответы не полные, формальные, с формулировками трудными для восприятия граждан, содержащие неточную информацию без ссылок на законодательные акты, возвращаются на доработку исполнителям.

Для снятия социальной напряженности в администрации муниципального образования Кущевский район установлен «ящик доверия для

субъектов малого и среднего бизнеса». Поступающие в них жалобы, заявления и предложения граждан рассматриваются соответствующей комиссией по развитию предпринимательства.

Ежемесячно управляющему делами администрации муниципального образования Куцевский район предоставляется информация об исполнительской дисциплине по рассмотрению обращений граждан. Нарушители сроков рассмотрения приглашаются на заседание рабочей группы по премированию работников администрации муниципального образования Куцевский район, на котором принимается решение о материальном наказании или дисциплинарном взыскании. За 1-е полугодие 2015 года нарушений по исполнению обращений граждан не допущено.

Анализ работы с обращениями граждан показывает, что при внимательном отношении к проблемам заявителей, неукоснительном соблюдении требований законодательства о работе с обращениями граждан количество повторных, многократных обращений, в том числе в краевые и федеральные органы власти, могло бы быть значительно ниже.

**С целью дальнейшего повышения эффективности работы с обращениями граждан, практики реализации Федерального закона от 02 мая 2006 года № 59-ФЗ «О порядке рассмотрения обращений граждан Российской Федерации» и закона Краснодарского края от 28 июня 2007 года № 1270-КЗ «О дополнительных гарантиях реализации права граждан на обращение в Краснодарском крае», Федерального закона от 09 февраля 2009 года № 8-ФЗ «Об обеспечении доступа к информации о деятельности государственных органов и органов местного самоуправления», закона Краснодарского края от 23 июня 2010 года № 2000-КЗ «Об обеспечении доступа к информации о деятельности государственных органов Краснодарского края, органов местного самоуправления в Краснодарском крае» следует проводить по каждому случаю нарушения законодательства служебные проверки и наказывать виновных; принимать дополнительные меры по усилению внутриведомственного контроля за соблюдением установленного порядка рассмотрения обращений граждан, а также обоснованностью решений при их рассмотрении; оперативно оказывать практическую и консультативную помощь заявителям во взаимодействии со всеми заинтересованными организациями и учреждениями, развивать формы правовой поддержки населения; информировать население о состоянии работы по рассмотрению обращений граждан, а также мерах, принимаемых по установленным фактам волокиты и формализма, необходимо усилить контроль за рассмотрением обращений граждан и контроль исполнения поставленных вопросов органами местного самоуправления в сельских поселениях района.**

*Отдел по работе с обращениями  
граждан и органами местного  
самоуправления*

**Диаграмма № 1**  
**Динамика поступления письменных обращений граждан**  
**в администрации муниципального образования**  
**Кушевский район за 1-е полугодие 2013-2015 гг.**

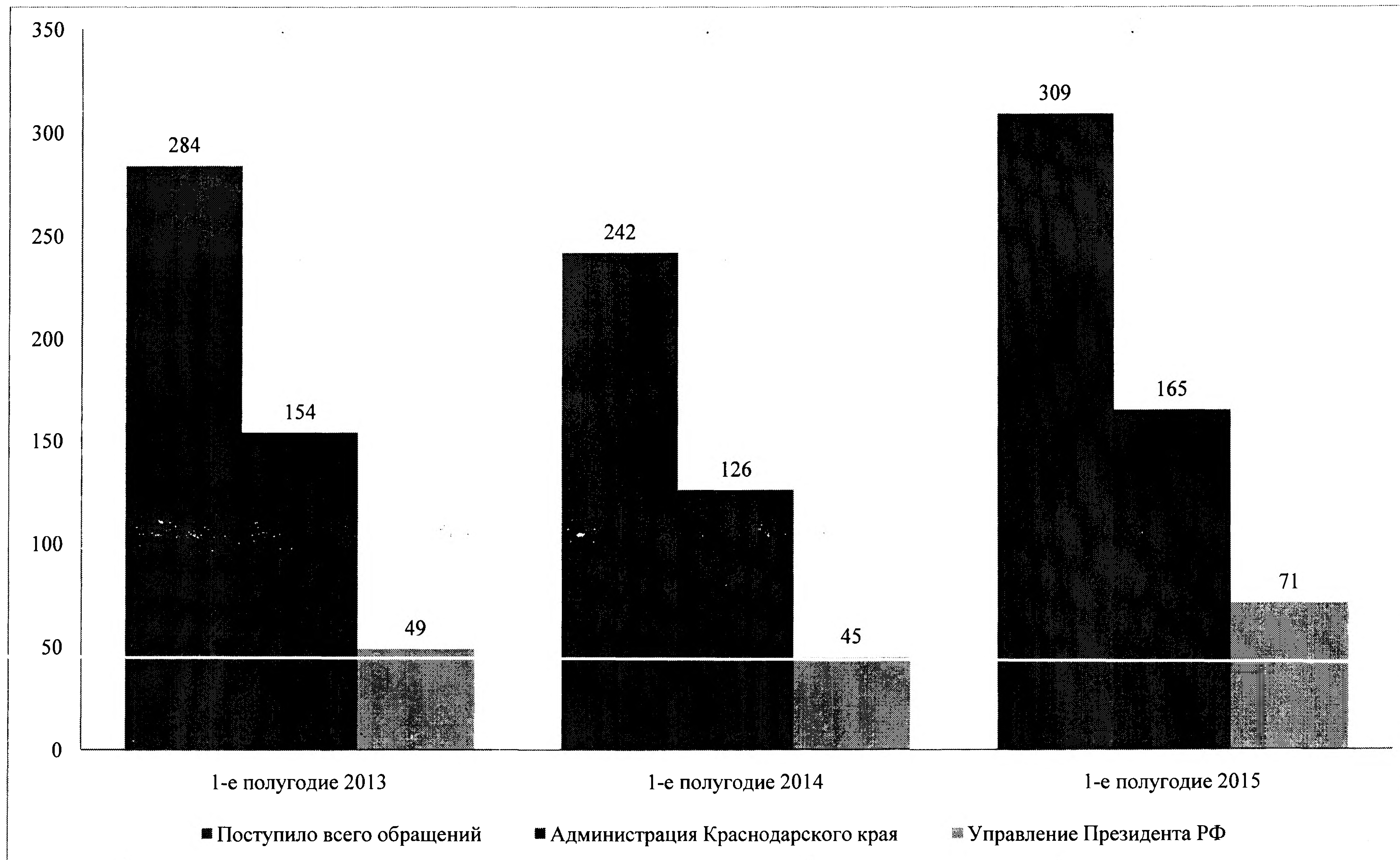


Диаграмма № 2  
Количество письменных обращений граждан,  
поступивших в администрацию муниципального образования  
Кущевский район за 1-е полугодие 2015 года  
(на тысячу человек населения)

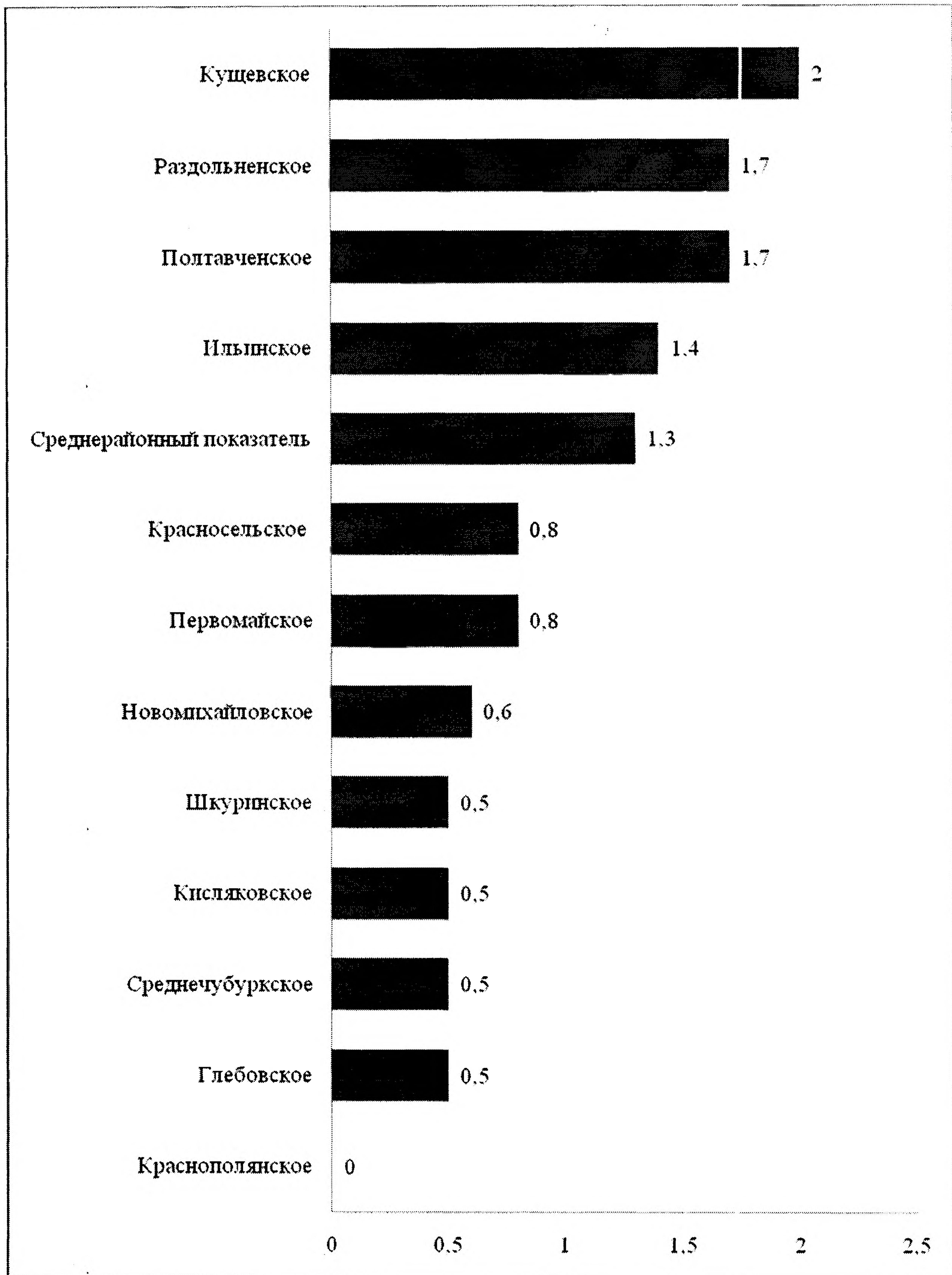
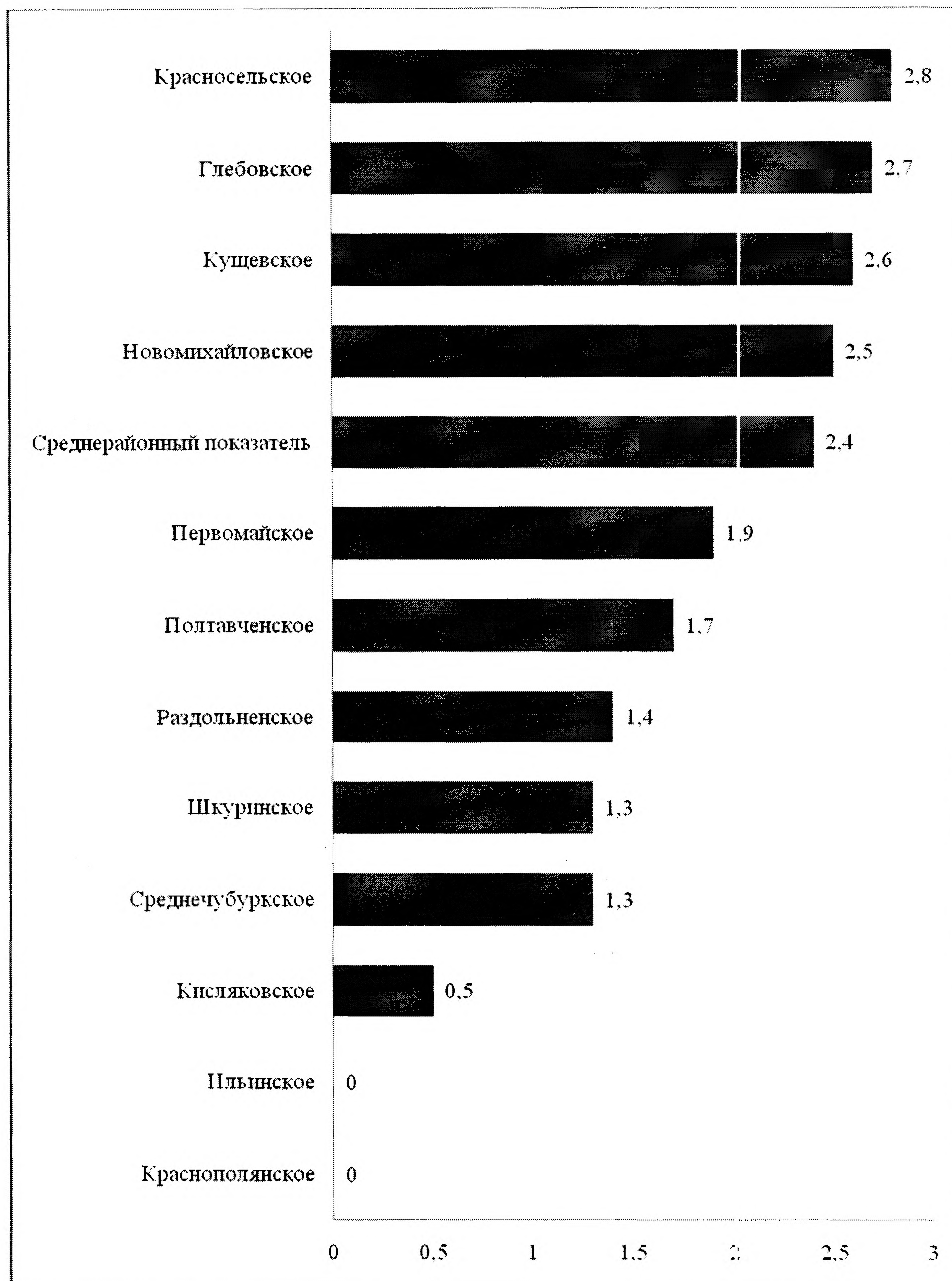
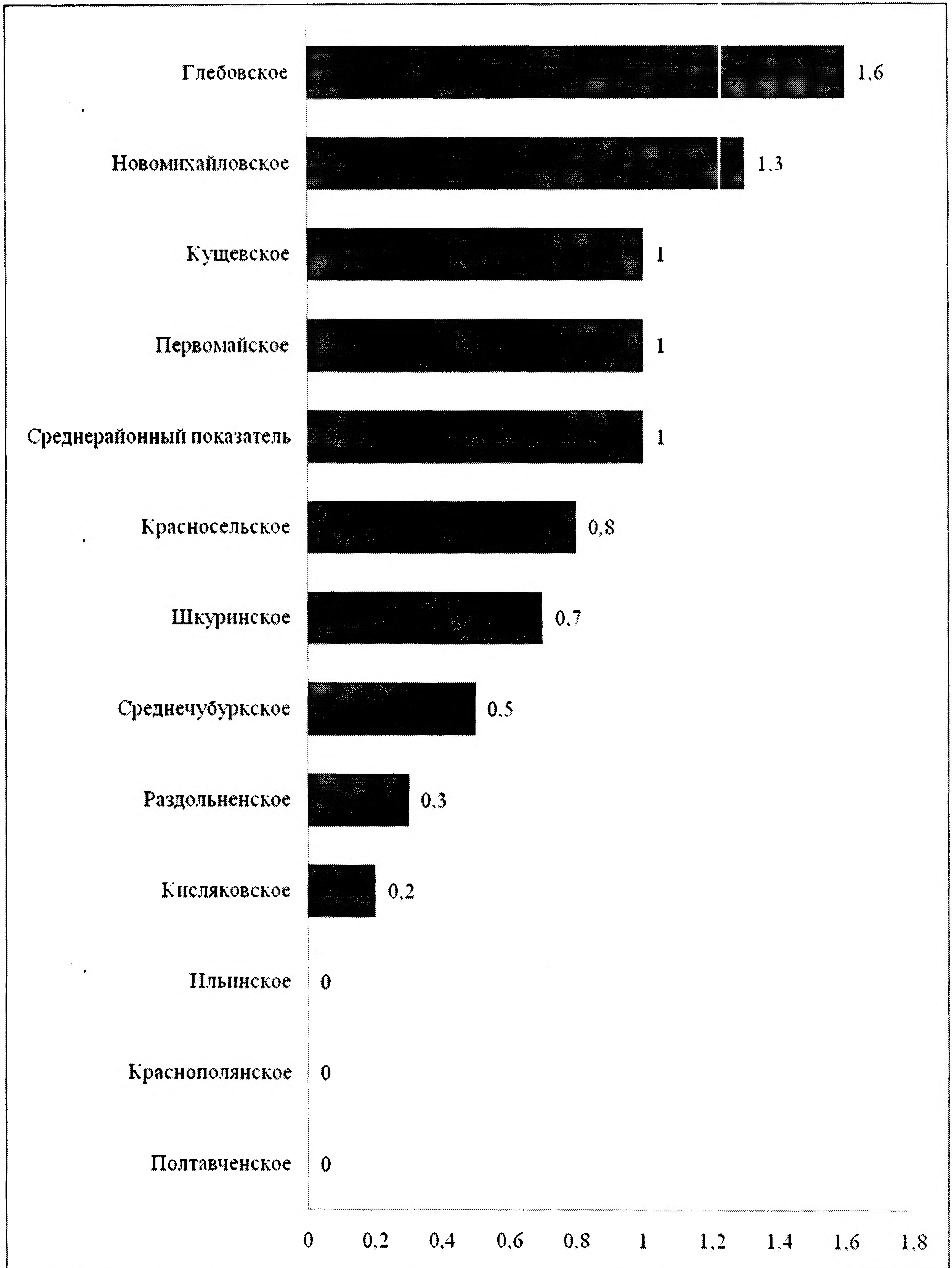


Диаграмма № 3  
Количество письменных обращений граждан,  
поступивших из администрации Краснодарского края  
за 1-е полугодие 2015 года  
(на тысячу человек населения)

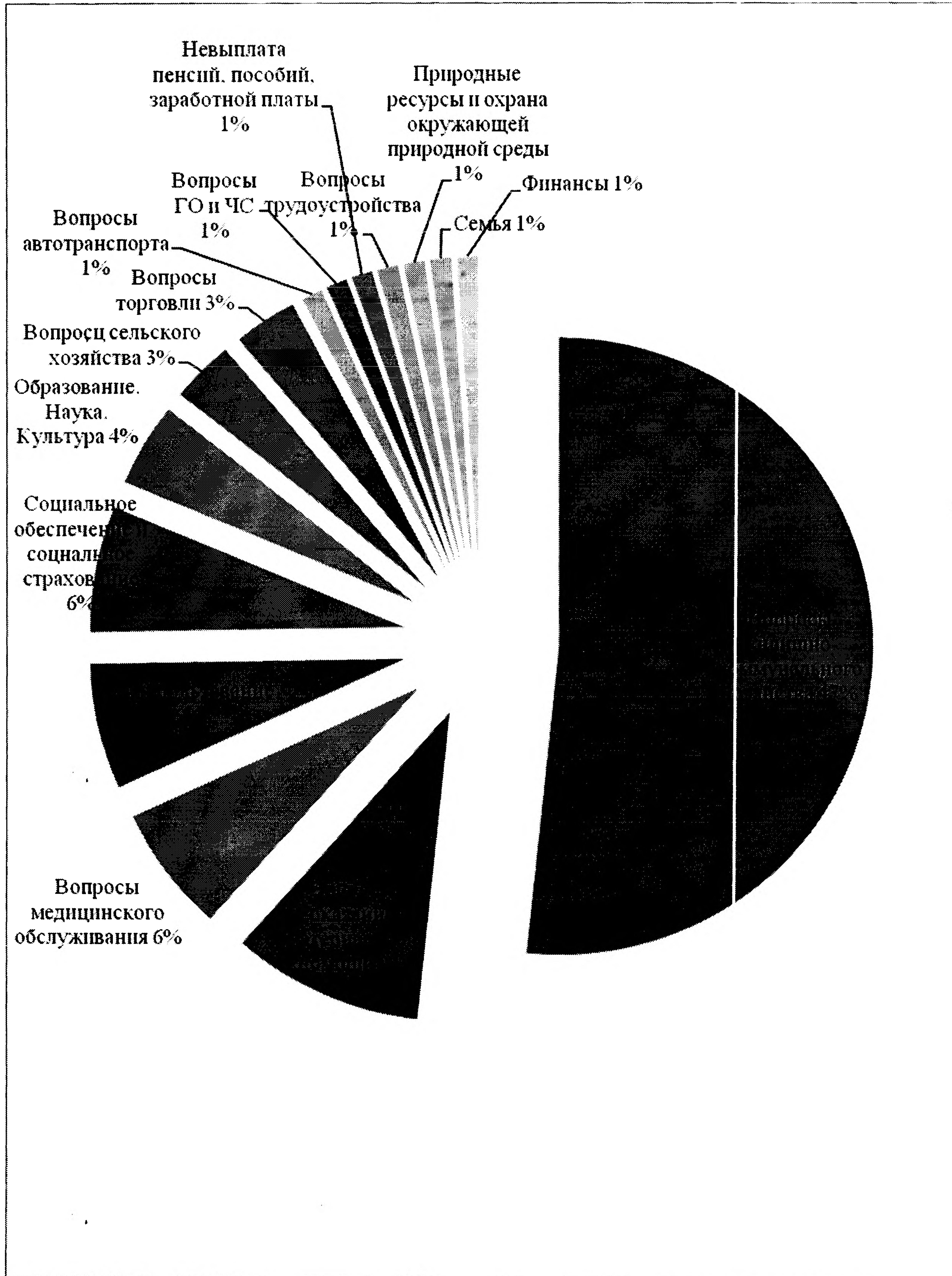


**Диаграмма № 4**  
**Количество письменных обращений граждан,**  
**поступивших в Управление Президента**  
**Российской Федерации по работе с обращениями**  
**граждан и организаций за 1-е полугодие 2015 года**  
*(на тысячу человек населения)*



### Диаграмма № 5

Тематика вопросов в письменных обращениях граждан,  
поступивших в администрацию муниципального образования  
Кущевский район за 1-е полугодие 2015 года  
(в процентах)





**Диаграмма № 6**  
**Тематика вопросов в письменных обращениях граждан,**  
**поступивших из администрации Краснодарского края**  
**за 1-е полугодие 2015 года**  
*(в процентах)*

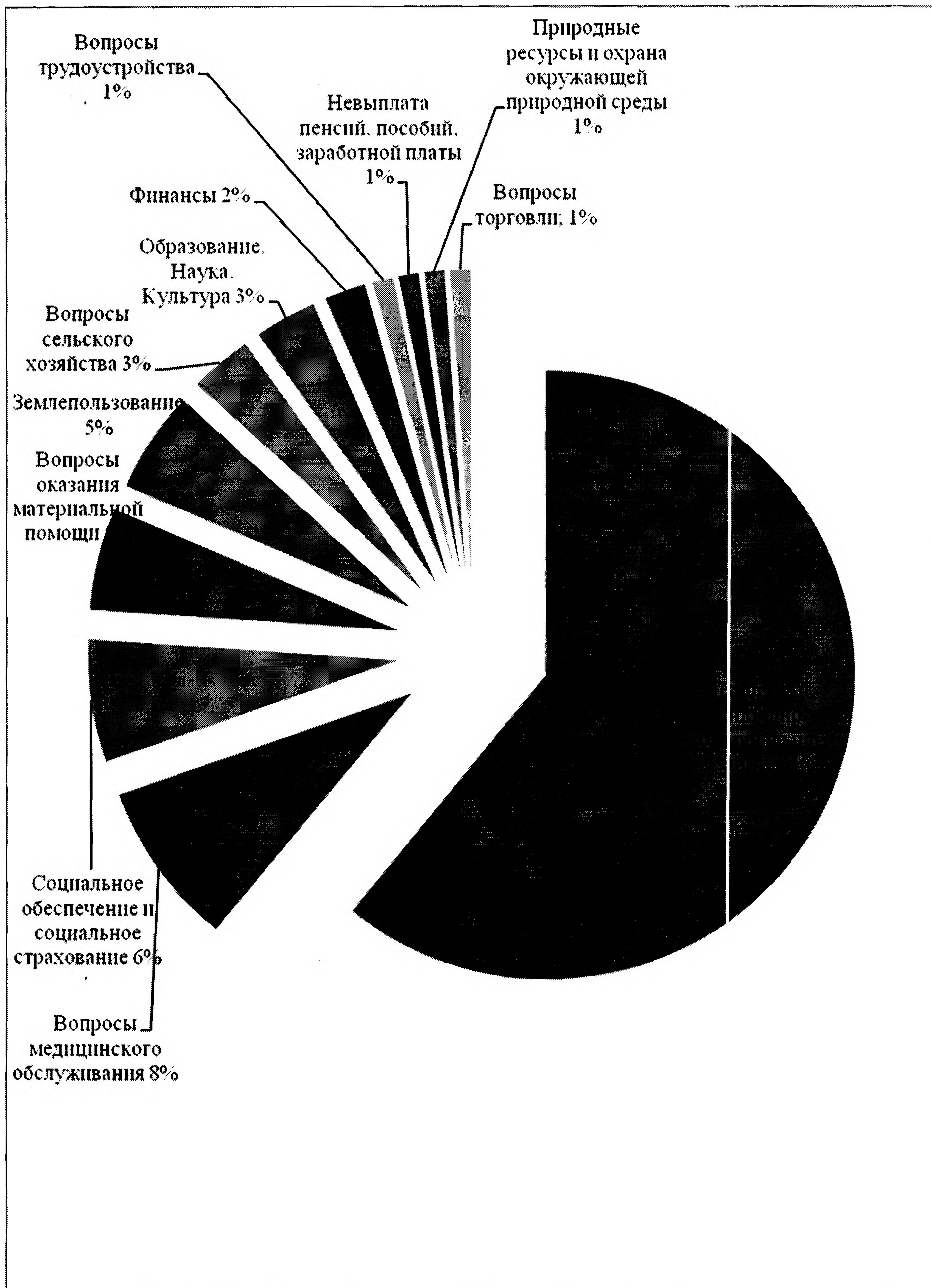
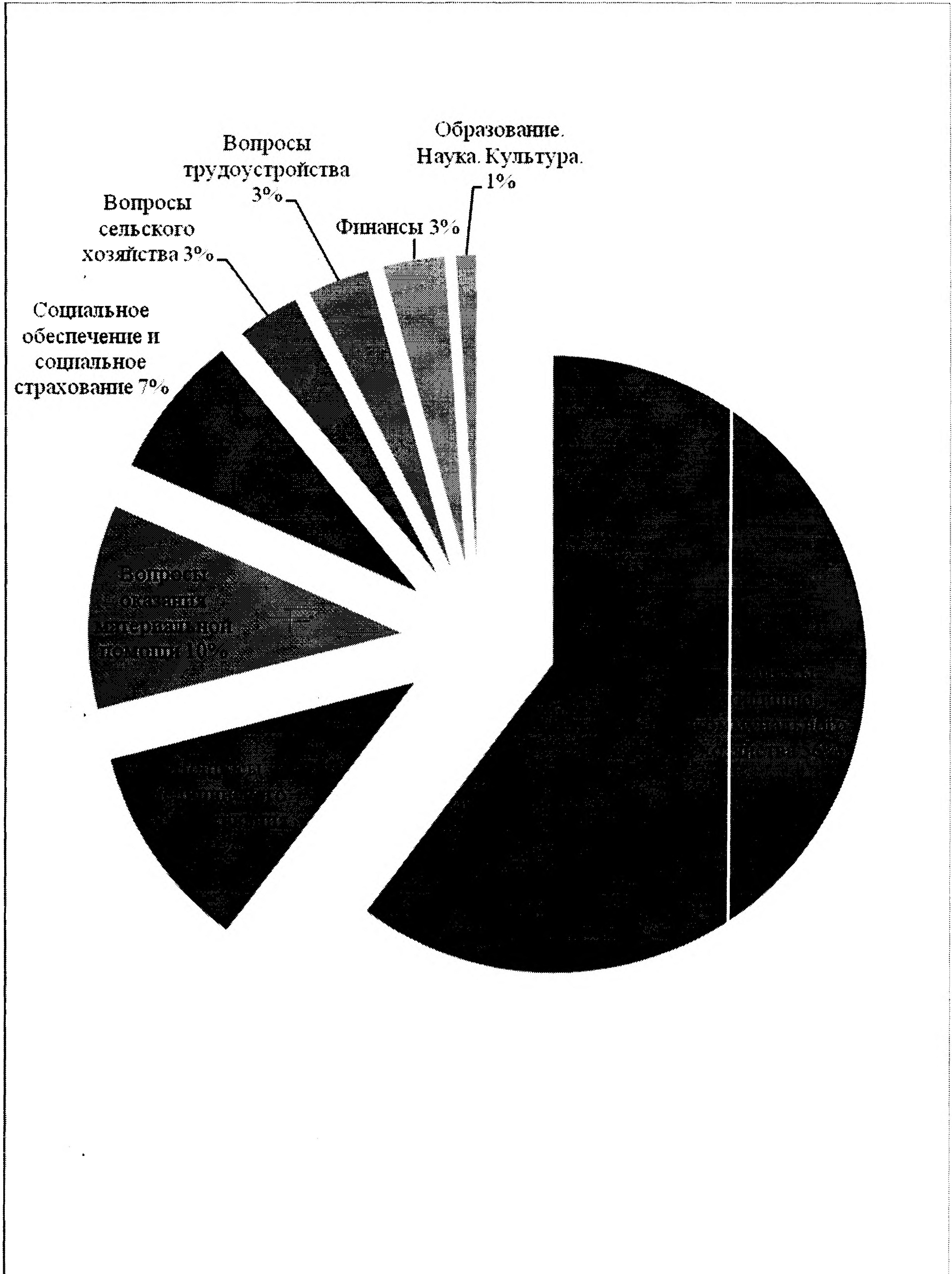


Диаграмма № 7

Тематика вопросов в письменных обращениях граждан, поступивших в Управление Президента Российской Федерации по работе с обращениями граждан и организаций за 1-е полугодие 2015 года  
(в процентах)



**Диаграмма № 8**  
**Количество устных обращений граждан, поступивших**  
**в администрацию муниципального образования**  
**Кущёвский район в 1 полугодии 2015 года**  
*(на тысячу человек населения)*

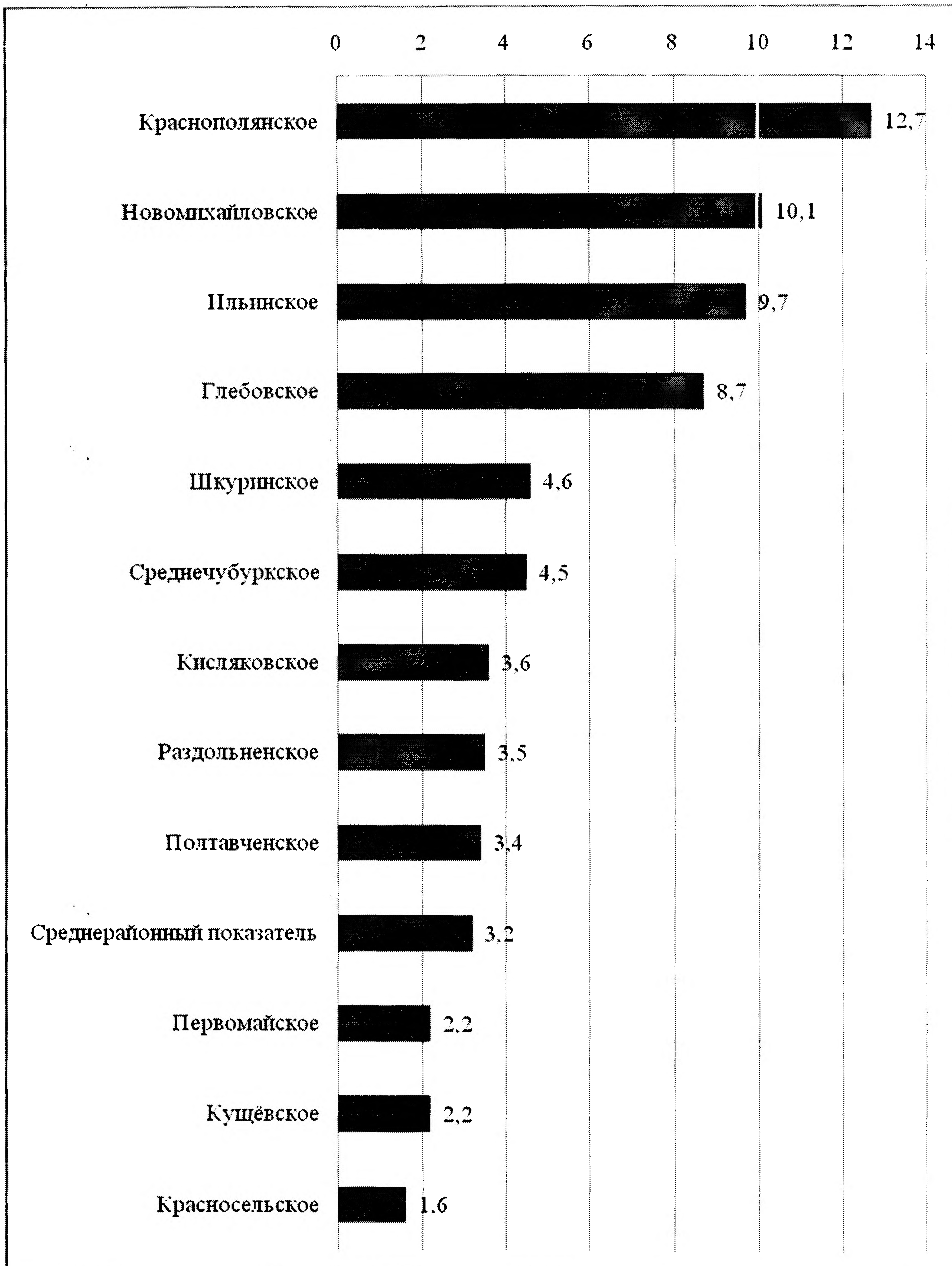


Диаграмма № 9  
Основные вопросы устных обращений граждан, поступивших  
в администрацию муниципального образования  
Кущёвский район в 1 полугодии 2015 года.  
(в процентах)

