

**МУНИЦИПАЛЬНОЕ ОБРАЗОВАНИЕ
КУЩЁВСКИЙ РАЙОН**



БЮДЖЕТ
на 2014 – 2016 годы

ПРОЕКТ





УВАЖАЕМЫЕ КУЩЁВЦЫ!

Перед вами издание, в котором в краткой и доступной форме отражены параметры бюджета муниципального образования Кущёвский район на 2014 год и плановый период 2015-2016 годов.

Бюджет для граждан – документ (аналитический материал), разрабатываемый и публикуемый в открытом доступе в целях предоставления гражданам актуальной информации о бюджете и отчёте о его исполнении.



«Бюджет для граждан» отражает следующую информацию:

- описание бюджетного процесса в доступной форме;
- общие характеристики доходов и расходов бюджета;
- информацию о доходах бюджета по группам и расходах бюджета по разделам бюджетной классификации.

Бюджет муниципального образования Кущёвский район распространяется на регулярной основе путём:

- размещения на сайте администрации муниципального образования Кущёвский район;
- представляется в Совет муниципального образования Кущёвский район;
- публикуется в средствах массовой информации;
- путём проведения публичных слушаний по проекту решения о бюджете.

Характерные черты бюджета:

- как объективная экономическая категория;
- как система денежных отношений;
- как основной финансовый план;
- как инструмент финансовой политики.



В случае превышения доходов над расходами – бюджет является профицитным, в обратном случае – дефицитным.

Сбалансированность бюджета по доходам и расходам – основополагающее требование, предъявляемое к органам местного самоуправления.

Основные принципы организации бюджетной системы

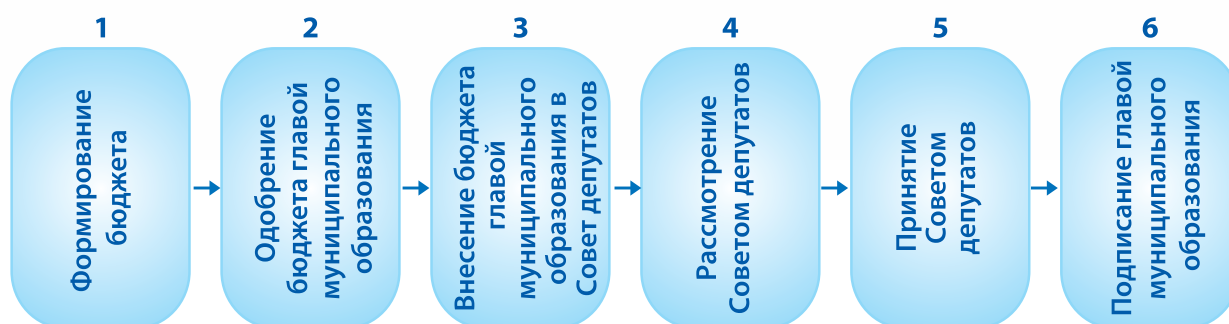


Бюджетная система Российской Федерации – это совокупность бюджетов разных уровней, основанная на социально-экономических взаимоотношениях и бюджетном законодательстве.

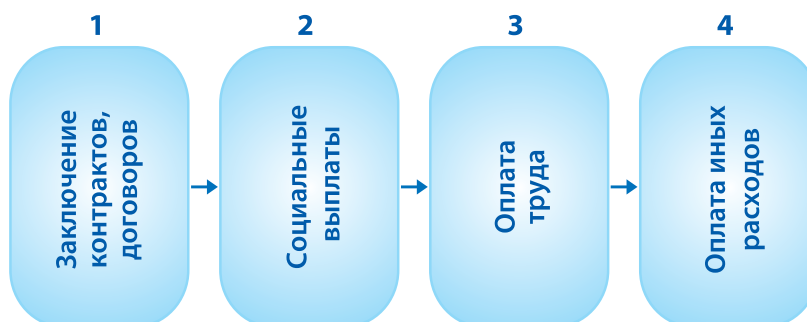
Совершенствование бюджетной и налоговой политики, дальнейшая её реализация – важнейшее направление деятельности администрации муниципального образования Кущёвский район. Успешная их реализация способствует определённости, предсказуемости, созданию условий для ведения деятельности налогоплательщиками, главными администраторами доходов, главными распорядителями бюджетных средств, учреждениями, то есть всеми участниками бюджетного процесса.

ЭТАПЫ БЮДЖЕТНОГО ПРОЦЕССА

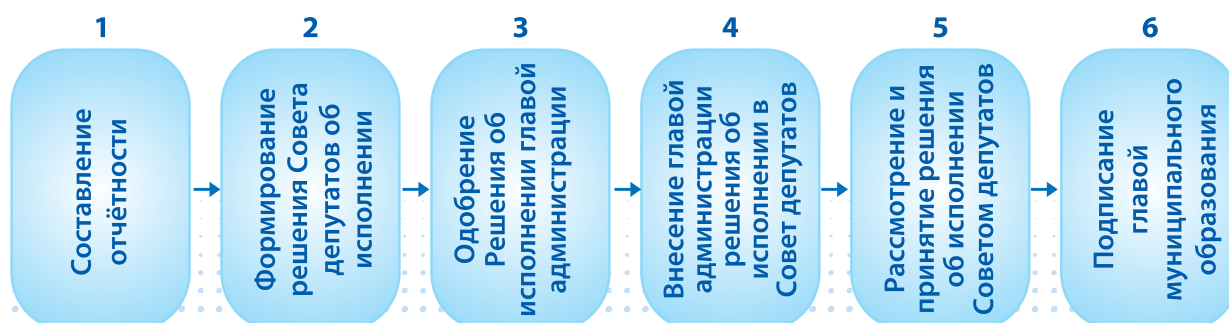
I. ПЛАНИРОВАНИЕ



II. ИСПОЛНЕНИЕ



III. ОТЧЕТНОСТЬ



Изменение основных характеристик бюджета муниципального образования Кущевский район на 2014-2016 годы относительно утвержденных показателей

(Решение Совета муниципального образования Кущевский район от 26 декабря 2013 №327
«О бюджете муниципального образования Кущевский район
на 2013 год и на плановый период 2014 и 2015 годов»)

млн. руб.

Наименование показателей	2014 год			2015 год			2016г. Проект
	Решение Совета №327	Проект 2014-2016гг.	Отклонение	Решение Совета №327	Проект 2014-2016гг.	Отклонение	
Доходы	850,3	1050,1	199,8	880,5	1072,5	192	1146,8
Расходы	850,3	1050,1	199,8	880,5	1072,5	192	1146,8
Дефицит (-) Профицит(+)	0	0	х	0	0	х	0

Расходы бюджета муниципального образования Кущевский район

млн. руб.

Наименование	2013г. Уточн. бюдж. назначения на 01.10.2013г	2014г.	2015г.	2016г.
ВСЕГО	1103,8	1050,1	1072,5	1146,8
Социально-культурная сфера	887,8	845,8	874,5	942
Общегосударственные вопросы	94,6	98,3	93	93,7
Жилищно-коммунальное хозяйство	54	44,6	40	34,5
Национальная экономика	34,7	23,2	20,2	20,9
Межбюджетные трансферты	21,5	22,5	22,5	22,5
Обслуживание муниципального долга	6,3	8	8	8
Национальная оборона и национальная безопасность	4,9	7,7	2,1	2,1
Условно-утвержденные расходы			12,2	23,1

В составе расходов бюджета на 2015 и 2016 годы предусмотрены условно-утвержденные расходы: 12,2 млн. руб. и 23,1 млн. руб. соответственно. Условно-утвержденные расходы - это средства, предусмотренные в расходной части бюджета, но не распределены в плановом периоде по разделам, подразделам и видам расходов, которые позволяют создать определённый резерв денежных средств на случай непредвиденного сокращения доходов.

Безвозмездные поступления в бюджет муниципального образования Кущёвский район из краевого бюджета

Наименование показателя	2012г.	2013г. Уточн. бюдж. назначения на 01.10.2013г	Плановый период			Динамика. %			
			2014г.	2015г.	2016г.	2013/ 2012	2014/ 2013	2015/ 2014	2016/ 2015
ВСЕГО	865,6	677,9	736,2	746,8	798,5	78,3	108,6	101,5	106,9
Субсидии	208,8	108,4	21,4	21,4	21,4	51,9	19,7	100	100
Дотации	44,1	88,6	62,7	40,3	46,3	200,9	70,8	64,3	114,9
Субвенции	576,4	480,4	652,1	685,1	730,8	83,3	135,7	105,1	106,7
Иные межбюджетные трансферты	36,3	0,5				1,4			



Консолидированный бюджет района

млн. руб.

Наименование показателя	2014год	Плановый период		Динамика,%		
		2015 год	2016 год	2014/ 2013	2015/ 2014	2016/ 2015
Налоговые и неналоговые доходы	549,1	571,9	606,9	101,2	104,2	106,1
Безвозмездные поступления	771,4	772,6	823,4	100,6	100,2	106,6
Доходы всего	1320,5	1344,5	1430,3	100,8	101,8	106,4
Расходы	1320,1	1344,1	1430	93,5	101,8	16,4
Дефицит (-) Профицит(+)	0,4	0,4	0,3	х	х	х

Консолидированный бюджет района включает в себя бюджет района и 12 бюджетов сельских поселений.

КОНСОЛИДИРОВАННЫЙ БЮДЖЕТ



Расходы консолидированного бюджета района

Наименование показателя	2008г.	2009г.	2010г.	2011г.	2012г.	2013г.	2014г.	2015г.	2016г.
Расходы всего, млн. руб	1084,8	924,6	1037,6	1286,9	1483,8	1412,3	1320,1	1344,1	1430
Расходы на 1 жителя, рублей	15349	13512	14678	19173	22313	21344	19950	20313	21611

Справочно:

численность населения, чел	70675	70649	70689	67120	66498	66170	66170	66170	66170
----------------------------	-------	-------	-------	-------	-------	-------	-------	-------	-------



«Кто не считает деньги, тот проявляет неуважение к своему труду»

Налоговые и неналоговые доходы бюджета муниципального образования Кущёвский район на 2014 – 2016 годы

млн. руб.

	2014	2015	2016
Налоговые доходы	288,3	304,6	325,7
1. Налог на прибыль организаций	1,0	1,0	1,1
2. Налог на доходы физических лиц	240,1	256,1	275,8
3. Акцизы на нефтепродукты	7,3	6,8	7,5
4. Единый налог на вмененный доход	17,6	17,8	17,8
5. Единый сельскохозяйственный налог	20,2	20,8	21,4
6. Государственная пошлина	2,1	2,1	2,1
Неналоговые доходы	20,6	21,1	22,6
7. Проценты, полученные от предоставления бюджетных кредитов	0,1	0,1	0,1
8. Доходы, получаемые в виде арендной платы за земли	9,3	9,8	10,3
9. Доходы от сдачи в аренду имущества	0,2	0,2	0,2
10. Платежи от муниципальных унитарных предприятий	0,0	0,0	0,0
11. Прочие доходы от использования имущества	0,2	0,2	0,2
12. Плата за негативное воздействие на окружающую среду	2,7	2,7	3,7
13. Доходы от оказания платных услуг и компенсации затрат	0,1	0,1	0,1
14. Доходы от продажи имущества	0,5	0,2	0,0
15. Доходы от продажи земельных участков	3,7	3,9	4,1
16. Штрафы, санкции, возмещение ущерба	3,9	3,9	3,9
Всего налоговых и неналоговых доходов	309,0	325,7	348,2



В основу расчёта поступлений налоговых и неналоговых доходов бюджета принят прогноз социально-экономического развития района на среднесрочную перспективу, индексы роста цен, заработной платы, показатели собираемости налогов в динамике за предшествующие годы. При прогнозе поступлений по налогу на доходы физических лиц учтены изменения в федеральном и краевом законодательстве, предусматривающие передачу на краевой уровень дополнительных нормативов отчислений от НДФЛ, ранее зачисляемых в бюджет муниципального района.

С 1 января 2014 года установлены дифференцированные нормативы отчислений от акцизов на нефтепродукты, производимые на территории Российской Федерации, в бюджет района. Данный вид дохода является источником формирования дорожного фонда муниципального образования Кущёвский район, имеет целевое назначение и используется в соответствии с установленным порядком на обеспечение дорожной деятельности.

Динамика налоговых и неналоговых доходов бюджета муниципального образования Кущёвский район в 2012-2016 гг.

млн. руб.

	2012 факт	2013 оценка	2014 проект	2015 проект	2016 проект
Налоговые доходы	299,0	325,0	288,3	304,6	325,7
Неналоговые доходы	28,6	28,1	20,6	21,1	22,6
Итого	327,6	353,1	309,0	325,7	348,2



СТРУКТУРА ДОХОДОВ бюджета района в 2014 году, %

Структура налоговых и неналоговых доходов бюджета муниципального образования Куцевский район в 2014 году

	Удельный вес, %
Налоговые доходы	93,3
1. Налог на прибыль организаций	0,3
2. Налог на доходы физических лиц	77,7
3. Акцизы на нефтепродукты	2,3
4. Единый налог на вмененный доход	5,7
5. Единый сельскохозяйственный налог	6,5
6. Государственная пошлина	0,7
Неналоговые доходы	6,7
7. Доходы, получаемые в виде арендной платы за земли	3,0
8. Плата за негативное воздействие на окружающую среду	0,9
9. Доходы от продажи материальных и нематериальных активов	1,3
10. Штрафы, санкции, возмещение ущерба	1,2
11. Иные неналоговые доходы	0,2
Всего налоговых и неналоговых доходов	100,0

Доходы и расходы муниципального дорожного фонда муниципального образования Куцевский район

- 2014 год – 7,3 млн. руб.
- 2015 год – 6,8 млн. руб.
- 2016 год – 7,5 млн. руб.



Основными источниками формирования муниципального дорожного фонда являются:

- акцизы на нефтепродукты;
- поступления в виде субсидий и иных межбюджетных трансфертов из краевого бюджета;
- доходы от эксплуатации и использования имущества автомобильных дорог муниципального района;
- неустойки (штрафы и пени) за неисполнение обязательств в области использования автомобильных дорог;
- безвозмездные поступления от физических и юридических лиц на финансовое обеспечение дорожной деятельности.

СОЦИАЛЬНАЯ СФЕРА

1. Расходы бюджета муниципального образования Кущевский район на социальную сферу

млн.руб.

Наименование показателя	2014 год			2015 год			2016 год		
	млн. руб	% в общих расходах	% в расходах соц сферы	млн. руб	% в общих расходах	% в расходах соц сферы	млн. руб	% в общих расходах	% в расходах соц сферы
Расходы всего	1320,1	100		1344,1	100		1430	100	
в том числе на социальную сферу	845,8	64,1	100	874,5	65,1	100	942	65,9	100
из них: образование	643,6		76,1	669,5		76,6	733,4		77,9
здравоохранение	63,4		7,5	64		7,3	65,4		6,9
социальная политика	48,2		5,7	50,4		5,8	52,6		5,6
культура	35,1		4,1	35,1		4	35,1		3,7
физкультура и спорт	55,5		6,6	55,5		6,3	55,5		5,9

2. Расходы бюджета муниципального образования Кущевский район на социальную сферу на 1 жителя, руб.

Наименование показателя	2014г.	2015г.	2016г.
Расходы на социальную сферу	12782	13216	14236
из них: образование	9727	10118	11084
здравоохранение	958	967	988
социальная политика	729	762	795
культура	530	531	531
физкультура и спорт	838	838	838

ОБРАЗОВАНИЕ

1. Объем расходов бюджета муниципального образования Куцневский район на образование, млн.руб.

Наименование показателя	2014 год		2015 год		2016 год	
	млн.руб	% в расходах соцсферы	млн.руб	% в расходах соцсферы	млн.руб	% в расходах соцсферы
Расходы на социальную сферу	845,8	100	874,5	100	942	100
Расходы на образование	643,6	76,1	669,5	76,6	733,4	77,9

2. Структура расходов бюджета муниципального образования Куцневский район на образование, %.

Наименование показателя	2014 год		2015 год		2016 год	
	млн. руб	% в расходах на образование	млн. руб	% в расходах на образование	млн. руб	% в расходах на образование
Расходы на образование	643,6	100	669,5	100	733,4	100
в т.ч. общее образование	401,3	62,4	424,7	63,5	452,8	61,7
дошкольное образование	183,3	28,5	194,1	29	220,5	30
молодежная политика и оздоровление детей	6,1	0,9	5,6	0,8	5,6	0,8
другие вопросы в области образования	52,9	8,2	45,1	6,7	54,5	7,5

С 2014 года на региональный уровень передаются полномочия по обеспечению дошкольного образования в муниципальных дошкольных учреждениях.



ЗДРАВООХРАНЕНИЕ

1. Объем расходов бюджета муниципального образования Куцевский район на здравоохранение

Наименование показателя	2014 год			2015 год			2016 год		
	млн. руб	% в расходах соц-сферы	на 1 жителя, руб	млн. руб	% в расходах соц-сферы	на 1 жителя, руб	млн. руб	% в расходах соц-сферы	на 1 жителя, руб
Расходы на социальную сферу	845,8	100	12782	874,5	100	13216	942	100	14236
Расходы на здравоохранение	63,4	7,5	958	64	7,3	967	65,4	6,9	988

Финансирование расходов на здравоохранение в муниципальных учреждениях осуществляется за счёт средств краевого бюджета путём выделения средств из краевого бюджета органам местного самоуправления.



СОЦИАЛЬНАЯ ПОЛИТИКА

1. Объем расходов бюджета муниципального образования Кущевский район на социальную политику, млн.руб.

Наименование показателя	2014 год		2015 год		2016 год	
	млн.руб	% в расходах соцсферы	млн.руб	% в расходах соцсферы	млн.руб	% в расходах соцсферы
Расходы на социальную сферу	845,8	100	874,5	100	942	100
Расходы на социальную политику	48,2	5,7	50,4	5,8	52,6	5,6

2. Структура расходов бюджета муниципального образования Кущевский район на социальную политику, %.

Наименование показателя	2014 год		2015 год		2016 год	
	млн. руб	% в расходах на образование	млн. руб	% в расходах на образование	млн. руб	% в расходах на образование
Расходы на социальную политику	48,2	100	50,4	100	52,6	100
в т.ч. охрана семьи и детства	42	87,1	44	87,3	46	87,5
пенсионное обеспечение	1,8	3,8	1,8	3,6	1,8	3,4
социальное обеспечение населения	1,2	2,5	1,2	2,4	1,2	2,3
другие вопросы в социальной политики	3,2	6,6	3,4	6,7	3,6	6,8

Большая часть расходов на социальную политику финансируется путём делегирования полномочий органам местного самоуправления (в том числе обеспечения выплаты компенсации части родительской платы, денежная выплата тренерам, денежная выплата на содержание детей-сирот и детей, оставшихся без попечения родителей).

Обеспечение жильем детей-сирот и детей, оставшихся без попечения родителей

Наименование показателя	2011 год		2012 год		2013 год		2014 год		2015 год		2016 год	
	млн. руб	чел.	млн. руб	чел.	млн. руб	чел.	млн. руб	чел.	млн. руб	чел.	млн. руб	чел.
обеспечение жильем детей-сирот и детей, оставшихся без попечения родителей	25,6	30	37,5	30	34	30	44,5	30	40	30	34,5	30

* передаваемые полномочия из краевого бюджета

В рамках краевых программ на территории района построено два дома и в 2013 году завершается строительство третьего дома.



КУЛЬТУРА

1. Объем расходов бюджета муниципального образования Кущевский район на культуру, млн. руб.

Наименование показателя	2014 год		2015 год		2016 год	
	млн.руб	% в расходах соцсферы	млн.руб	% в расходах соцсферы	млн.руб	% в расходах соцсферы
Расходы на социальную сферу	845,8	100	874,5	100	942	100
Расходы на культуру	35,1	4,1	35,1	4	35,1	3,7

2. Структура расходов бюджета муниципального образования Кущевский район на культуру, %.

Наименование показателя	2014 год		2015 год		2016 год	
	млн. руб	% в расходах на образование	млн. руб	% в расходах на образование	млн. руб	% в расходах на образование
Расходы на культуру	35,1	100	35,1	100	35,1	100
в т.ч. учреждения культуры и мероприятия в сфере культуры и кинематографии	16,6	47,3	16,4	46,7	16,4	46,7
музеи	5,3	15,1	5,2	14,8	5,2	14,8
библиотеки	6,4	18,2	6,5	18,5	6,5	18,5
другие вопросы в области культуры	6,8	19,4	7	20	7	20

Проведена реконструкция и установлено новое оборудование в формате 3Д в кинотеатре.



ФИЗИЧЕСКАЯ КУЛЬТУРА И СПОРТ

1. Объем расходов бюджета муниципального образования Куцевский район на физическую культуру и спорт

Наименование показателя	2014 год			2015 год			2016 год		
	млн. руб	% в расходах соцсферы	на 1 жителя, руб	млн. руб	% в расходах соцсферы	на 1 жителя, руб	млн. руб	% в расходах соцсферы	на 1 жителя, руб
Расходы на социальную сферу	845,8	100	12782	874,5	100	13216	942	100	14236
Расходы на физическую культуру и спорт	55,5	6,6	838	55,5	6,3	838	55,5	5,9	838

На территории района в рамках федеральных и краевых программ построены: многофункциональный комплекс с плавательным бассейном и спортивными залами, спортивные игровые площадки нового поколения для культивируемых видов спорта, ледовый дворец, проведена реконструкция действующего стадиона.



НАЦИОНАЛЬНАЯ ОБОРОНА И НАЦИОНАЛЬНАЯ БЕЗОПАСНОСТЬ

Наименование показателя	2014 год		2015 год		2016 год	
	млн. руб	% в расходах	млн. руб	% в расходах соцсферы	млн. руб	% в расходах соцсферы
Всего расходов на национальную оборону и национальную безопасность	7,7	100	2,1	100	2,1	100
Расходы на национальную оборону (мобилизационная подготовка экономики)	0,5	6,5	0,03	1,4	0,03	1,4
расходы на национальную безопасность	7,2	93,5	2,07	98,6	2,07	98,6
в т.ч.защита населения и территории от чрезвычайных ситуаций природного и техногенного характера, гражданская оборона	7		2,04		2,04	
другие вопросы в области национальной безопасности и правоохранительной деятельности	0,2		0,03		0,03	

МЕЖБЮДЖЕТНЫЕ ТРАНСФЕРТЫ

млн. руб.

Вид финансовой помощи	Целевое назначение	2014 год	2015 год	2016 год
Дотация на выравнивание уровня бюджетной обеспеченности сельских поселений	Сокращение различия в бюджетной обеспеченности между сельскими поселениями Кущевского района	22,5	22,5	22,5
в том числе за счет субсидии из краевого бюджета		21,4	21,4	21,4
за счет средств районного бюджета		1,1	1,1	1,1

РЕЗУЛЬТАТЫ ВЫРАВНИВАНИЯ БЮДЖЕТНОЙ ОБЕСПЕЧЕННОСТИ СЕЛЬСКИХ ПОСЕЛЕНИЙ КУЩЕВСКОГО РАЙОНА

Наименование поселения	Бюджетная обеспеченность до выравнивания	Бюджетная обеспеченность после выравнивания
1. Шкуринское	0,41	0,61
2. Ильинское	0,45	0,63
3. Краснополянское	0,45	0,63
4. Красносельское	0,46	0,63
5. Полтавченское	0,46	0,63
6. Глебовское	0,51	0,65
7. Новомихайловское	0,54	0,66
8. Среднечубуркское	0,56	0,66
9. Кисляковское	0,59	0,67
10. Первомайское	0,63	0,69
11. Раздольненское	0,67	0,7

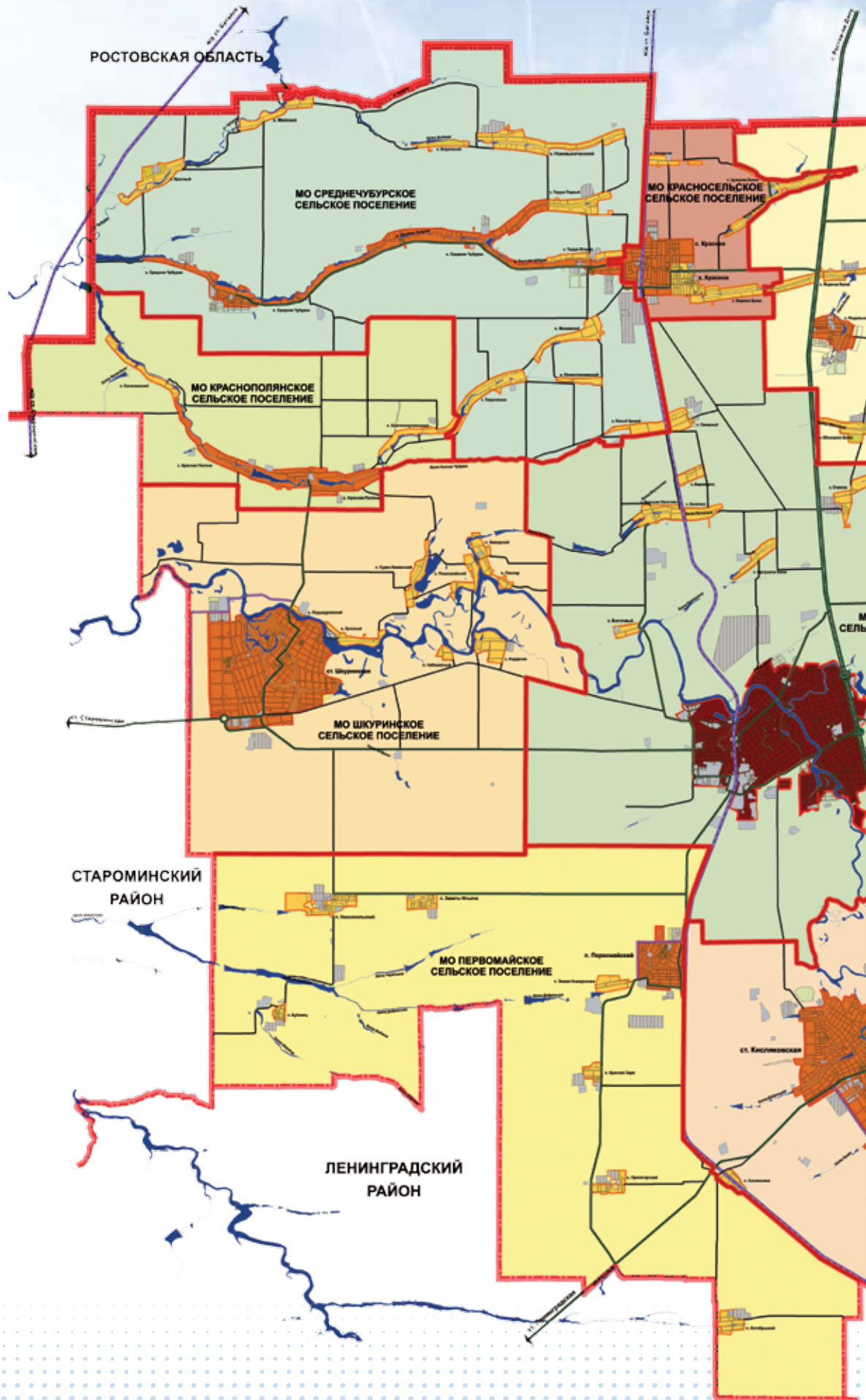
Бюджетное выравнивание обеспечено на основе прозрачной, объективной методики распределения дотации, что исключает субъективный подход при распределении дотации краевого бюджета.

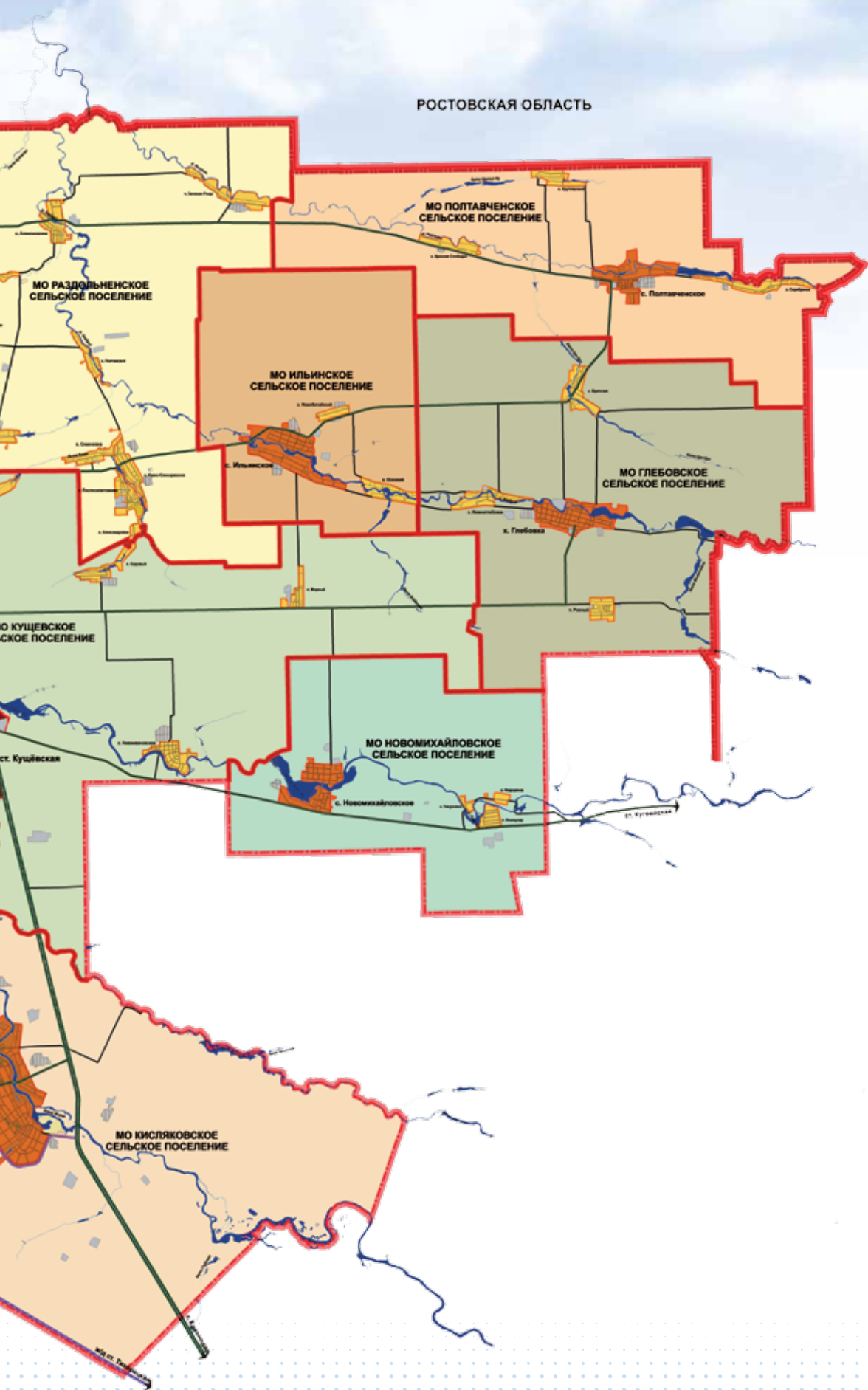
Превышение максимального уровня бюджетной обеспеченности над минимальным до выравнивания 1,63 раза, после выравнивания 1,14 раза.

Степень сокращения различия между наиболее и наименее обеспеченными поселениями до и после распределения дотаций составила 1,4 раза.

МУНИЦИПАЛЬНЫЙ ДОЛГ СТРУКТУРА МУНИЦИПАЛЬНОГО ДОЛГА КУЩЕВСКОГО РАЙОНА

Наименование показателя	2013г.	2014г.	2015г.	2016г.
1. Бюджетные кредиты, млн. руб.	112	130	130	130
2. Кредиты кредитных организаций, млн. руб.	18,5	12	12	7
3. Расходы на обслуживание муниципального долга, млн. руб.	6,3	8	8	8
4. Долговая нагрузка %	37	46	43,6	39,3







Разработчик:

**Финансовое управление администрации
муниципального образования Кущёвский район**

Адрес:

**352030 ст-ца Кущёвская,
пер. Б.Е. Москвича, д. 67
телефон (86168) 5-42-03, факс 5-47-41
адрес электронной почты: kushfin@mail.ru
сайт администрации: www.adm-kush.ru**

ст-ца Кущёвская

декабрь 2013 года